

۱۰۰ طراحی چهره

یادگیری آسان طراحی چهره بدون نیاز به استعداد



بخشی از جلسه دوم



ملیحه ناروئی - صابر طهانی

جلسه اول: معرفی وسایل طراحی چهره

- انواع وسایل چهره

توضیح کامل تمام مواد موجود هنری می تواند خود یک کتاب مفصل باشد و به سادگی می توان انواع برند ها را در فروشگاه های لوازم نقاشی پیدا کرد (البته بعضی برند ها در ایران به سهولت و همیشگی پیدا نمی شوند). در اینجا توضیح کلی و کاربردی در مورد وسایلی که بطور حیاتی در طراحی چهره به کار می روند ارائه داده ایم، طبق تجربه و مطالعه که چه مارکی را بخرید و چگونه استفاده کنید تا آثار نقاشی و پول شما حیف نشود. این جلسه را بعنوان مرجع در نظر بگیرید تا هر زمان که قصد انجام نقاشی خاص یا خرید وسیله طراحی داشتید به آن مراجعه کنید.

۱. وسایل پایه و ابتدایی طراحی چهره چیست؟

مداد طراحی

از زمان های قدیم مداد وسیله ای برای نوشتن و طراحی بوده است، اولین مدادها سربی بوده اند و روی کاغذ اثری خاکستری بجا می گذاشتند و پس از آن از نقره استفاده میشد که بدلیل قیمت زیاد بخشی از جامعه توانایی استفاده از آن را داشتند، البته اکنون نیز از مداد نوک نقره برای طراحی استفاده می شود که در ادامه معرفی میکنیم. کشور انگلیس برای استفاده نظامی توپ های ارتش خود از معادن گرافیت بهره برداری میکرد، اما مردم منطقه از گرافیت برای علامت گذاری استفاده میکردند. اما در سال ۱۵۶۰ میلادی یک خانواده ایتالیایی تکه ای گرافیت را بین دو چوب گذاشتند و از آن بعنوان وسیله ای برای نوشتن استفاده کردند که شروعی برای طراحی مداد های اکنون بود. اما برخی معتقد هستند تولید کننده اولین مداد فردی آمریکایی بنام جوزف پریستلی بوده است.

مداد و زغال از جمله وسایل خشکی هستند که در طراحی به کار می روند؛ مداد را معمولا به کسانی توصیه می کنیم که به خط و کشیدن لبه اجسام علاقه دارند و زغال یا کنته را اغلب کسانی انتخاب می کنند که سایه روشن را دوست دارند.

• تا ۱۰۰ طراحی چهره

مغزی مداد از گرافیت تشکیل شده است اما این کربن برای سختی بیشتر با خاک رس ترکیب می شود که توسط حرارت پخته و به شکل مغز مداد در می آید. درصد خاک رس مشخص کننده سختی و نرمی متفاوت مداد می باشد، تقریباً مداد های سخت تر با امکان داشتن نوک بلند و همیشه تیز، خطوط کمرنگی روی کاغذ ایجاد می کنند که رنگی براق و متالیک دارد.

سخت ترین مداد ها با حروف **F** و **H** روی بدنه مداد مشخص می شوند و با شماره ای این سختی درجه بندی می شود، مداد های **H۹** و **H۷** سخت ترین مداد ها هستند که در هنگام خط کشیدن روی کاغذ صاف بیشتر شیار می اندازد تا خط بکشد.

لزومی ندارد با یک مدادی که در اختیار دارید سعی کنید تکنیک های مختلف را اجرا کنید. مداد ها از سخت ترین که با **H** با شماره زیاد تا **H۲** همه کاره (نوک آن دوام دارد، لک و پیس ایجاد نمی کند، انواع سایه ها را در رابطه با فشاری که به آن وارد می کنیم و بنا به تیزی نوک و زاویه که آن را می گیریم به وجود می آورد)، **HB** (که کیفیت قابل کنترل **H۲** را دارد) تا مداد های سیاه تر و نرم تر و محو و غیر قابل کنترل تر **B**، از **B۲** که می توان با آن نوشت تا مداد های بسیار نرم و سیاه تر **B۳** و **B۴** و **B۶** که تقریباً شبیه زغال است و تا مداد اسکیس و چرب **B۸** و **B۹** که کاملاً اثرات صاف و یکدست ایجاد می کند را شامل می شوند. مداد های نرم درصد خاک رس کمتر و گرافیت بیشتری دارند ولی مدادهای سخت تر برعکس درصد گرافیت کمتر و خاک رس بیشتر دارند.



• تا ۱۰۰ طراحی چهره

مداد های چرب نیز درصد موم دارند (تمام مداد های رنگی شامل موم می باشند) با تمام مداد ها می توان سایه-روشن و خط ایجاد کرد. سایه روشن های ناشی از خطوط موازی کنار هم (هاشور) را بهتر است با مداد های سخت تر از **HB** و **B۲** انجام داد ولی سایه های پیوسته، صاف و بدون استفاده از خطوط موازی با هر مداد نرمی امکان پذیر است. گرافیت علاوه بر شکل مداد بصورت مغزی و پودر در بازار وجود دارد که با ابزاری مثل یک تکه پارچه، پنبه و قلم موی مخصوص می توان با آن سایه روشن یکدستی ایجاد کرد. مداد های دیگری از جمله **IBM** یا انواع ابونی که فوق العاده سیاه هستند و برای محو کردن بسیار عالی می باشند وجود دارند.

مغزی بسیاری از مداد هایی که شرح آن ها گذشت در بازار به شکل چهارگوش و به نام مداد نجاری و شمش پیدا می شود و علاوه بر آن ها مداد های نخی هستند که مغزی نرم یا لیتوگرافی دارند. نوعی از مداد ها نیز مانند مداد رنگی چرب هستند و سیاهی زیادی مانند زغال ایجاد میکنند ولی این سیاهی برخلاف زغال و گرافیت در جای خود باقی می ماند و نمی توان آن ها را محو کرد.

پاک کن

پاک کن نام عامیانه ماده ای است که در اثر اصطکاک رد مداد را از روی کاغذ از بین می برد. در گذشته بیشتر مردم از خمیر نان بعنوان پاک کن استفاده می کردند تا اینکه مهندسی انگلیسی به نام ادوارد اتفاقی از تکه پلاستیکی بجای خمیر نان استفاده کرد و دید که بهتر از خمیر اثر مداد را از بین میبرد.

بعد ها با کشف کائوچو ماده پاک کن تغییر کرد تا اثر مداد را بدون از بین بردن کاغذ پاک کند.



• تا ۱۰۰ طراحی چهره

در حال حاضر علاوه بر فاکتیس (نام برندی از پاک کن نیز می باشد) که از روغن های گیاهی تولید می شود، از مواد پلاستیکی و آلاستیک خاص نیز استفاده می شود. پاک کن های هنری از چسبندگی و پاک کنندگی بیشتری برخوردار هستند. استفاده از پاک کن را بعضی ها جایز نمی دانند زیرا ممکن است اطمینان را از شما بگیرد و باعث شود که خط یا اثری ویژه را به امید اینکه می توان آن را پاک کرد کامل نکشیم. در صورت استفاده از پاک کن زمان زیادی برای اصلاح هر خط لازم است. البته پاک کن تنها برای اصلاح اشتباه ها یا لکه های روی کاغذ نیست، بلکه پاک کن ابزار ارزشمندی برای ایجاد بافت هم می تواند باشد.

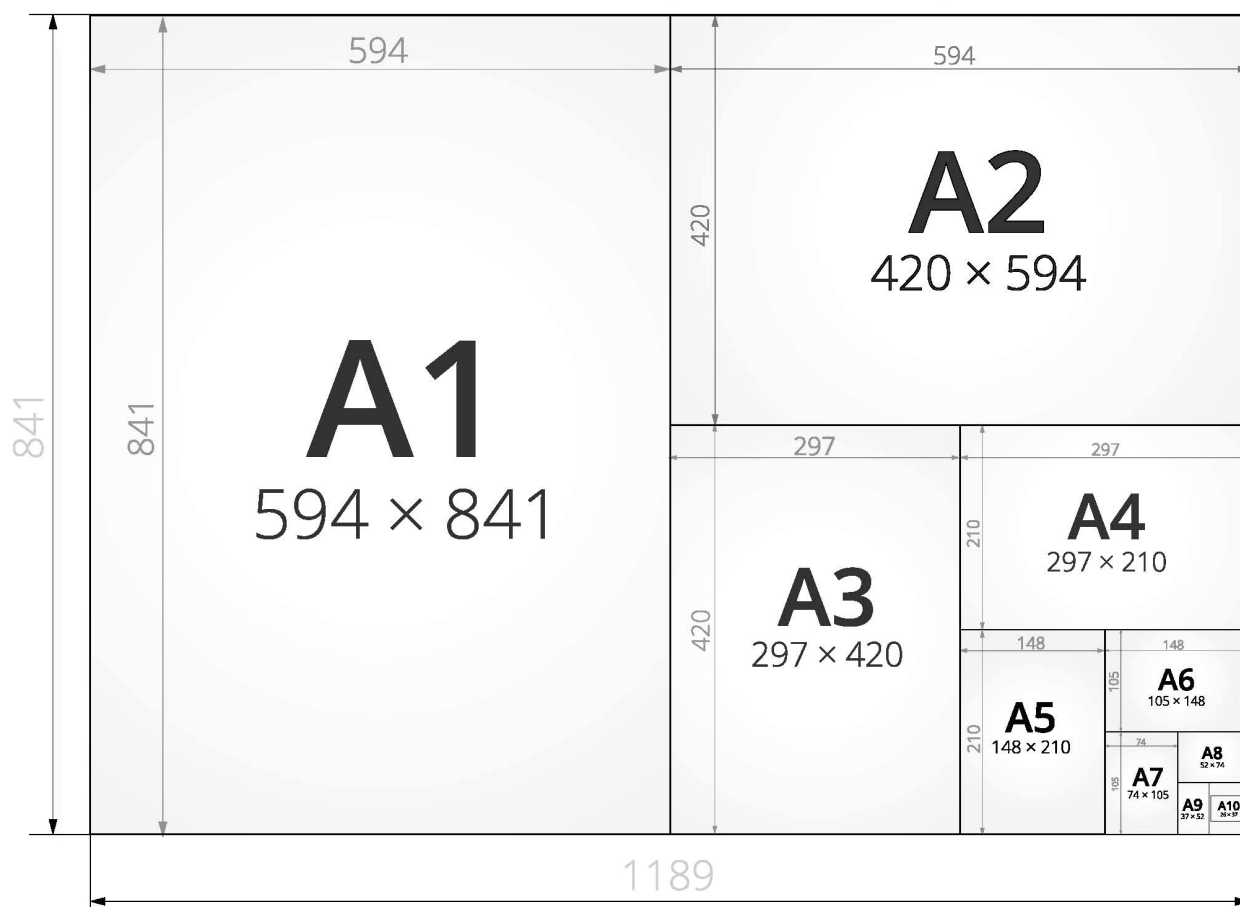
کاغذ

ارزانترین کاغذ ها کاغذ کاهی است که انواع صاف و زیر دارد. چون این کاغذ نه کاملاً سفید و نه بادوام است هر کاری روی آن عمر کوتاهی دارد. این کاغذ به مرور تیره شده و لبه های آن سرانجام ترد و شکننده می شود. علی رغم اینکه بعضی ها مصرف آن را توصیه می کنند ولی بسیاری، از جمله خود من، آن را مناسب نمی دانم. یکی از علل استفاده از کاغذ کاهی، ارزانی آن است که ترس از خراب شدن را وقتی که طراحی خیلی قوی نیست از بین می برد و بیشتر روی هیجان محض کشیدن خط تاکید دارد و نقطه مقابل آن اسکیس است. از طرف دیگر کسانی هستند که نگران هر خط و اثری هستند که آزاد و فی البداهه یا دقیق باشد. برخورد یک فرد با کاغذ کاهی، نشانگر برخورد کلی او با طراحی یا فلسفه ی آن باشد.

بسیاری از کاغذ های طراحی با وزن متوسط، به صورت بسته بندی هستند. در صورت امکان از دفتر های سیمی بپرهیزید. آنها فضای مستطیلی واضحی را ارائه نمیدهند. اگر یک ورق از آن جدا کنید نیاز به برش دارد. از چسباندن سریع چند ورق برای کارهای بزرگ چند ورقی بپرهیزید (زیرا برای توقف یا بریدن یا میزان کردن بالای آنها به صورتی صاف با بلندی معمولی زمان لازم است). معمولاً صفحه ای ناتمام و پاره پاره ایجاد می کند. سعی کنید کاغذی که انتخاب می کنید مات باشد. طراحی های زیرین نباید از زیر کاغذ خود را نشان بدهند. یکی از تصویرگران کتاب و تبلیغات توصیه می کند که همواره از کاغذ غیر اسیدی استفاده کنید. مگر اینکه بخواهید آن را دور بریزید. کاغذ اسیدی می پوسد و بر هزینه شما می افزاید، پس چیز دیگری انتخاب کنید. معمولاً وسیله طراحی و نوع تکنیکی که به کار می برید نوع کاغذ را تعیین می کند.

• تا ۱۰۰ طراحی چهره

A0 (841x1189)



• تا ۱۰۰ طراحی چهره

تخته طراحی

برای تسلط بیشتر بر کاغذ طراحی بهتر است از میز مخصوص طراحی استفاده کرد ولی اگر امکان تهیه آن نباشد بهترین گزینه تخته طراحی یا سه پایه نقاشی می باشد. استفاده از تخته طراحی این امکان را می دهد تا شما نسبت به کاغذ زاویه مناسبی داشته باشید و تصویر را بصورت مستقیم ببینید.

اگر کاغذ با دید شما زاویه قائم نداشته باشد پس از اتمام طراحی متوجه عدم تناسب طراحی خود می شوید زیرا بصورت مایل طراحی کرده اید و تصویرتان پرسپکتیو پیدا کرده است. پس سعی کنید به وسیله تخته طراحی یا سه پایه همیشه دیدتان نسبت به کاغذ مستقیم باشد.



تخته های طراحی مختلفی در بازار وجود دارد از جنس تخته سه لا و فوم گرفته تا مقوا های فشرده و تخته های پلاستیکی از جنس پلکسی گلاس، همه این موارد مناسب هستند فقط از لحاظ قیمت با یکدیگر تفاوت دارند، تخته های پلکسی گلاس گران تر و بعد تخته های چوبی و سپس تخته های مقوایی قرار دارند.

سایز مناسب برای تخته طراحی سایز متوسط کاغذ **A3** می باشد و کمی بزرگتر، اگر میخواهید از نجاری تکه ای تخته بگیرید سایز ۴۰ در ۵۰ سانتی متر را پیشنهاد میکنم.

سعی کنید همیشه تعدادی کاغذ زیر کاغذ اصلی طراحی خود داشته باشید تا در هنگام طراحی زیرکارتان محکم و راحت باشد و از گیره کوچکی برای ثابت کردن پایین کاغذ استفاده کنید.



• تا ۱۰۰ طراحی چهره

کاغذ زیر دست

برای جلوگیری از پخش شدن گرافیت زیر دستتان و کثیف شدن کاغذ طراحی بهتر است تکه کاغذی زیر دست خود هنگام طراحی داشته باشید، نوع کاغذ مهم نیست، بعضی طراحان از دستمال کاغذی، کاغذ پوستی، کاغذ کالک و... استفاده می کنند.

۲. وسایل مکمل در طراحی چهره چیست؟

در قسمت قبل وسایلی را معرفی کردیم که برای شروع طراحی نیاز بود و در این قسمت ابزار مکملی را معرفی می کنیم تا طراحی های ما حرفه ای تر دیده شود. سال ها قبل که نوجوان بودم و طراحی سیاه قلم را شروع کرده بودم، همیشه از سایه های یکدست طراحی های حرفه ای تعجب می کردم و برایم سوال بود که چطور این سایه ها را ایجاد می کنند تا اینکه کشف کردم ابزار دیگری وجود دارند تا برای محو کردن و ایجاد سایه های یکدست بتوان از آن ها بهره برد. این کنجاوی و اشتیاق به یادگیری تا اکنون با من بوده است و خواهد بود، حتی زمان جوانی که برای مجلات و مسابقه ها کاریکاتور میکشیدم همیشه از کیفیت کار بعضی اساتید و کاریکاتوریست های خارجی شگفت زده میشدم، و سعی میکردم همه مواد را استفاده کنم تا کاریکاتور من نیز مانند آن ها شود و دوباره با طراحی دیجیتال آشنا شدم که تقریباً حرفه ای ها با آن طراحی میکردند و دیگر مجلات و نشریات کمتر طراحی دستی قبول می کردند، بگذریم، شاید شما به خوبی طراحی میکنید ولی نمی دانید از چه وسایلی بهتر است استفاده کنید.

پنبه، تامپو و دستمال کاغذی

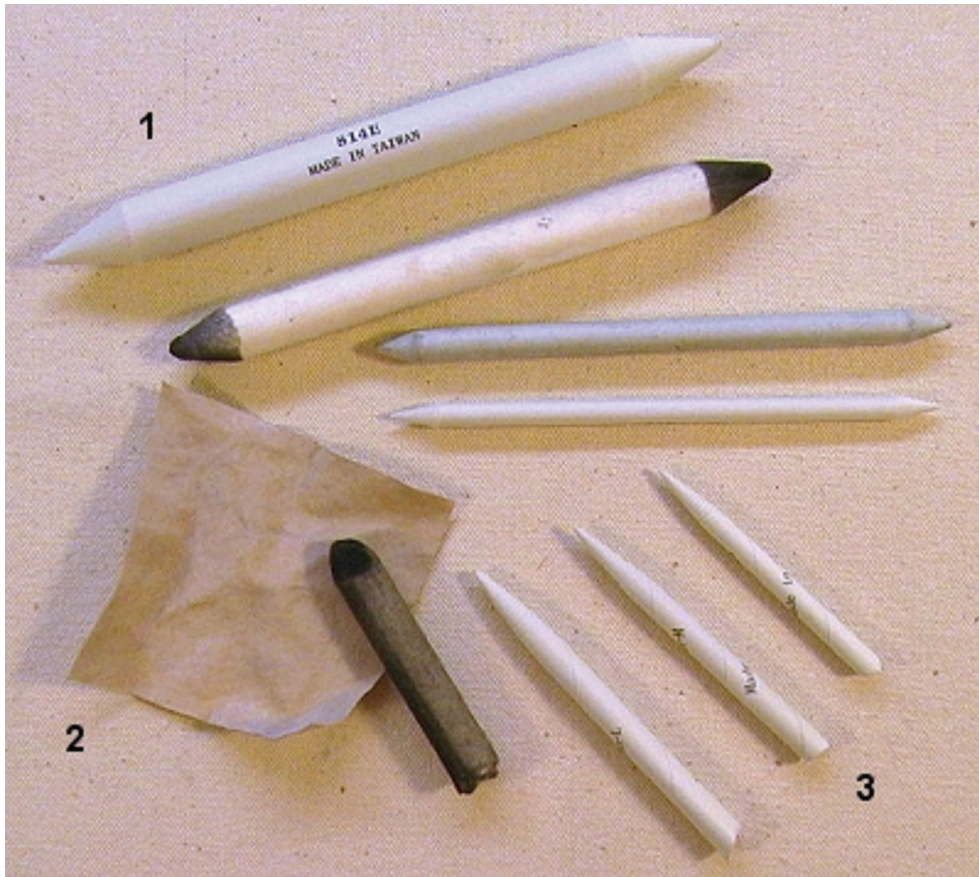
معمول ترین روش برای محو کردن سایه ای و نرم کردن خطی استفاده از انگشت می باشد ولی معمولاً درصد رطوبت یا چربی روی پوست ممکن است حاصل زمانی که برای طراحی گذاشته اید خراب کند. اما استفاده از دستمال کاغذی برای سایه های سخت مناسب تر است، چون بافت دستمال کاغذی ضخیم می باشد. ولی برای سایه های نرم تر تامپو (نوعی ابر مخصوص طراحی) و دستمال کاغذی استفاده می شود، استفاده هوشمندانه گوش پاک هم برای مناطق ظریف و کوچک دور چشم می باشد. با پنبه و تامپو و گوش پاک کن و پودر گرافیت یا زغال می توانید تیرگی های ملایمی نیز

• تا ۱۰۰ طراحی چهره

ایجاد کنید مانند استفاده از ابر در آرایش چهره بانوان.

محو کن

محو کن وسیله بسیار ساده ای است که از رول چند لایه کاغذ فشرده تشکیل شده است.



وقتی با مداد سطحی را سایه میزنیم کاملاً یکنواخت گرافیت پخش نمی شود ولی با محو کن می توانید این گرافیت را پخش کرده و سطح را یکدست کنید. کار دیگر محو کن ترسیم خطوطی است که نباید لبه دار و خیلی مشخص باشند مانند خط گونه، از این خطوط در طراحی چهره زیاد موجود است.

محو کن های کاغذی دو نوع هستند:

نوع اول: این محو کن ها کاغذی و بسیار محکم هستند و در هر دوسر نوک تیزی دارند، با قطر های متفاوت قابل تهیه هستند و از آن ها برای محو کردن سطوح بزرگ استفاده می شود.

• تا ۱۰۰ طراحی چهره

نوع دوم: اگر چه در نگاه اول شبیه محو کن های نوع اول باشند ولی تفاوت های مهمی دارند، تنها یک سر تیز دارند، به محکمی و سختی نوع اول نیستند و همین تفاوت باعث جلوه ای خاص در محو کاری با نوع دوم می شود. پس از مدتی سر محو کن کثیف شده و کیفیت اولیه را ندارد، در بخش انتهایی این جلسه نحوه تمیز کردن محو کن را خواهیم گفت.

اتود

اتود از مشتقات مداد است که در اندازه های مختلف و نوک های مختلف استفاده می شود. مزیت اتود این است که نوک آن را میتوان بر اساس کاربردی که انتظار داریم تغییر دهیم. از اتودهای شماره پایین برای اضافه کردن جزئیات مانند مژه و... میتوان استفاده کرد، اتود ۵ میل نیز یکی از ابزار های مورد علاقه طراحان است که با آن می توان خطوط ضخیمی ترسیم کرد و مناطق گسترده ای را سایه زد. رایج ترین برند اتودها با اندازه بیشتر ۰/۹ برند **Koh-i-noor** می باشد، نوک گرافیت این اتود ها در فروشگاه های لوازم نقاشی موجود می باشد.



• تا ۱۰۰ طراحی چهره

کنته

کنته کرایون معمولا به شکل شمش های چهارگوش و مداد است که نسبتا فشرده، غیر چرب و گچی بوده و تردتر و شکننده تر از پاستل می باشند. کنته علاوه بر سیاه و سفید به رنگ قهوه ای تیره و سپیا نیز وجود دارد. سپیا رنگ قرمز قهوه ای متوسطی است که در طراحی آناتومی و بدن بیشتر استفاده می شود.

پاستل

پاستل را می توانید با مخلوطی از پودر خالص رنگ و چسب کتیرا بدون زحمت بسازید. البته می توانید آن ها را آماده بخرید، مزیت ساختن آن ها توسط خودتان این است که از خالص بودن پودر رنگ آن ها مطمئن هستید، زیرا پاستل های تجاری بنا بر برند تجاری ممکن است حاوی مقداری ناخالصی باشند. البته برای شروع سعی کنید از پاستل های آماده استفاده کنید، در بخش خرید وسایل طراحی برند های معتبر را معرفی خواهیم کرد.

زغال

زغال با کیفیت های مختلف نرم، موقت و پاک شونده از چوب درخت مو ساخته می شود و زغال های فشرده صنعتی که به آسانی پاک نمی شوند، به صورت شمش، مغزی و مداد با درجات مختلفی از سختی در بازار وجود دارند.



• تا ۱۰۰ طراحی چهره

کرایون (مداد شمعی)

کرایون روغنی، کرای پاس و پاستل روغن (همگی یکی هستند، در ایران به نام پاستل روغنی یا مداد شمعی شناخته می شوند)، وسایل دیگری هستند که می توان از آن ها به صورت خشک یا مخلوط با مایع به صورت خیس استفاده کرد. چربی و غلظت این مواد باعث شده که محو کردن و ایجاد تیره-روشنی ها و همچنین ایجاد بافت آسان و ساده باشد.

فیکساتیو

به شکل اسپری موجود می باشد و در انتهای کار یا اواسط کار روی طراحی اسپری می شود تا از کثیف شدن طراحی جلوگیری شود، از نزدیک و به مقدار زیاد نباید استفاده شود تا روی طراحی اثر بدی نگذارد.

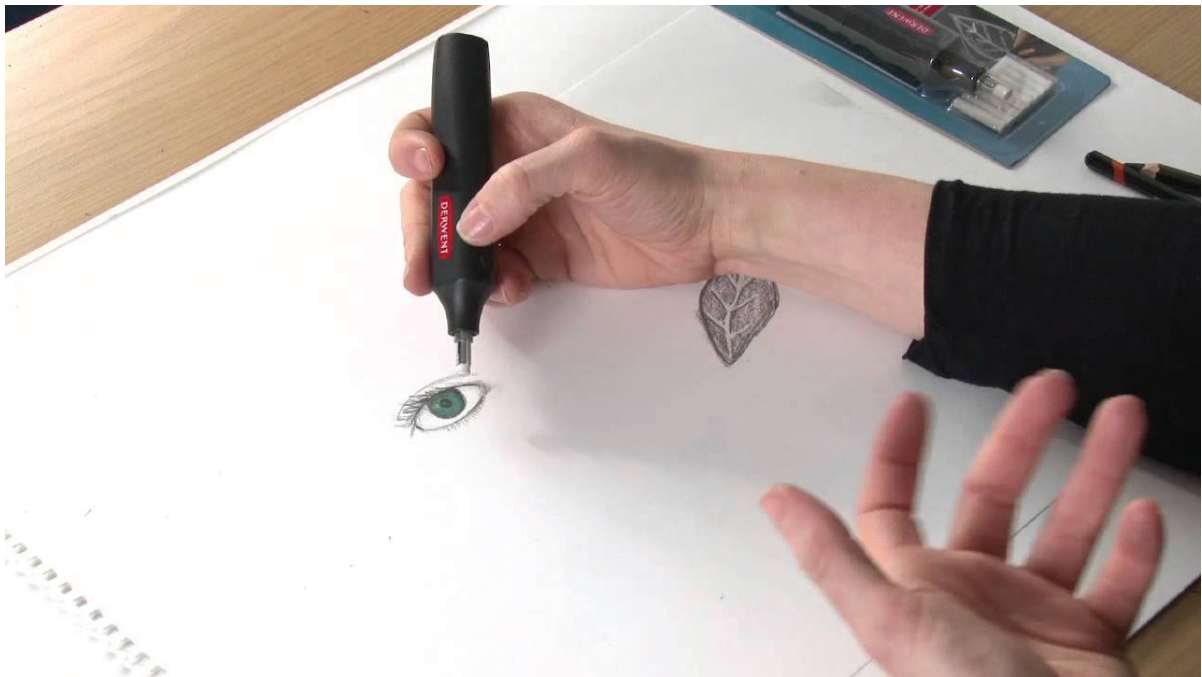


• تا ۱۰۰ طراحی چهره

۳. حرفه ای ها از چه وسایل دیگری استفاده میکنند؟

پاکن برقی

شاید در ابتدا پاک کن برقی وسیله ای برای کلاس گذاشتن و اضافی به نظر برسد(خودم دقیقا این ذهنیت را داشتم) اما وقتی نیاز آن را برای پاک کردن و ایجاد هایلایت ظریف روی صورت و ایجاد موهای سفید احساس بکنید، متوجه می شوید چه وسیله مفید و کاربردی است. این پاک کن ها بصورت باطری و شارژی موجود می باشد که سر آن پاک کن های ظریفی مانند اتود قرار داده می شود و با حرکت دورانی کار پاک کردن یا کم رنگ کردن خطوط را راحت می کند.



راپید سفید

برای اضافه کردن خطوط سفید بسیار ظریف هیچ پاک کنی وجود ندارد و تنها راه استفاده از وسیله ای برای گذاشتن نقاط سفید است، راپید سفید این کار را انجام میدهد و معمولا با نوک ۵/۰ آنها میتوان حتی نقاط نورانی داخل چشم را نیز قرار داد و خواهید دید چه اندازه در طبیعی شدن طراحی شما تاثیر دارند.

• تا ۱۰۰ طراحی چهره

پاک کن اتودی

در ایران به نام پاک کن اتودی می‌شناسند، نوعی اتود می‌باشد که رشته‌های پاک کن در آن قرار می‌گیرند و مانند راپید سفید می‌توان از آن استفاده کرد. بهترین سایز برای پاک کن اتودی سایز ۲.۳ میل و سایز متوسط ۳.۸ میل می‌باشد، توصیه ما استفاده از سایز ۲.۳ میل می‌باشد.



مزیت آن طبیعی شدن طراحی می‌باشد ولی عیب آن در ایران ممکن است موجود نبودن پاک کن‌های یدک اضافی بعد از مدتی باشد.

قلم مو

برای استفاده از پودر گرافیت و سایه یکدست بهترین وسیله قلم مو است، قلم موهای مخصوص طراحی چهره از نوع **Bright** هستند (طول موهای این قلم مو متوسط است و سر تخت) شباهت به قلم موهای آبرنگ دارند، فقط کمی موهایشان زیرتر است. این قلم موها را در ایران با مارک های pars art (با شماره جنسیت ۱۱۱۱ و ۱۱۰۲) و maries میتوانید تهیه کنید. قیمت مارک maries کم تر می‌باشد. توصیه میکنیم شماره های یک در میان آن را تهیه کنید، همه شماره ها و سایز ها واقعا نیاز نیست.

• تا ۱۰۰ طراحی چهره

مداد نوک نقره

اگر مایلید که مداد نوک نقره کلاسیک را امتحان کنید می توانید یک تکه مفتول نازک نقره را داخل مداد نوکی خود قرار دهید. خط هایی که مفتول نقره می کشد کمرنگ و به رنگ نقره است و برای نمایش جزئیات در طراحی بسیار عالی است و سایه های متعدد و ظریف آن زمانی که از کاغذی با آستری و پوشش سخت استفاده می شود شگفت انگیز است.



۴. در هنگام خرید وسایل طراحی چهره به چه نکاتی توجه کنید؟

در این بخش قصد معرفی چند برند شناخته شده وسایل طراحی را داریم، و از نظر هزینه نیز هر کدام را تا حدودی بررسی می کنیم.

برند مداد

وقتی قصد خرید مداد طراحی دارید، روی کاغذ تست کنید، اگر نرمی و سیاهی مدنظرتان است همان مداد را خریداری کنید و توجهی به برند آن نکنید. اما ویژگی برندهای مطرح مداد(معرفی ما از نظر کیفیت و هزینه از زیاد به کم می باشد)

مارک Caran d'Ache (کرن داش) محصول کشور سوئیس

ویژگی این برند این است که گرافیت بسیار نرمی دارد حتی در سخت ترین شماره آن روی کاغذ صدایی نمیشنوید و نرم حرکت می کند، مشخصه دیگر آن تفاوت رنگ بدنه بر اساس نرمی و سختی است، یعنی مداد های نرم تر سیاه و مداد های سخت تر خاکستری هستند. از لحاظ هزینه گران هستند.

مارک staedtler lumograph (استدler لوموگراف) محصول آلمان

این برند دارای دو مدل mars و mars black هستند که نوع دوم کیفیت و قیمت بیشتری دارد.

مارک Derwent (درونت) محصول انگلستان

• تا ۱۰۰ طراحی چهره

این برند کمی فراتر از کیفیتش قیمت دارد و بعلاوه کم بودن در بازار ایران قیمت زیادی دارد، البته تنوع طیف های مختلف خاکستری آن غیر قابل انکار است.

مارک conte a paris (کنته پاریس) محصول فرانسه

بیشتر مداد های کنته سفید و سیاه این برند در ایران موجود است، با توجه به مغز گرافیت درشت آن کیفیت بالایی نیز دارد.

مارک faber castell (فابر کاستل) محصول آلمان

برند محبوب لوازم طراحی و هنری در ایران، همه محصولات این برند کیفیت خیلی خوبی دارند و در بازار براحتی یافت می شوند.

مارک prismacolor (پریسما کالر) محصول آمریکا

کیفیت و نرمی بسیار خوبی دارد البته این برند بیشتر بخاطر مداد رنگی های خود معروف هستند ولی مداد های طراحی خوبی نیز دارد.

مارک cretacolor (کریتا کالر) محصول اتریش

نسبت به مارک های بالا کیفیت متوسط رو به بالا دارد ولی قیمت آن نیز مناسب است، محو کن های بسیار خوبی نیز دارد.

مارک koh-i-noor (در ایران کوهی نور گفته می شود و اغلب تصور میکنند ایرانی است) محصول جمهوری چک

بیشتر بخاطر مغز های گرافیتی و اتود های بزرگش معروف است و اکثر طراحان از محصولاتش استفاده میکنند، قیمت مناسب کیفیت متوسط.

مارک stabilo (استابیلو) محصول آلمان

برند متوسطی است ولی کیفیت مداد رنگی های این برند بسیار مناسب است، مخصوصا مداد رنگی آبرنگی آن. بسیار کم یاب است ولی اگر در فروشگاه های گزینیه دیگری نداشتید، برند با اصل و نسبی است.

مارک lyra (لیرا) محصول آلمان

آلمان با قطعیت بیشترین سهم لوازم هنری و طراحی را دارد، این برند نیز کیفیت متوسطی دارد که از نظر قیمت نیز مناسب است، برای شروع کارهای جدی و سفارش های طراحی برندی است که به شما توصیه میکنیم.

۱۰۰ تا طراحی چهره

مارک lotory (لاتوری) محصول چین

برند کم یاب ولی بطرز عجیب با کیفیت نسبت به قیمتش، ویژگی این مداد مغز گرافیت بزرگ آن نسبت به مارک های دیگر است، تنها مارک کنته پاریس گرافیت بزرگتری نسبت به این برند دارد ولی با قیمت خیلی بیشتر.

مارک Apollo (آپولو) محصول نامشخص (روی خود مداد آلمان حک شده است ولی باورش سخت است)

برند ارزان با کیفیت خیلی معمولی، سیاهی کم و نرمی کمی دارد، مناسب برای کارهای معمولی و تمرین.

مارک owner (اونر) محصول کشور کره

کیفیت معمولی و ارزان، تنوع بسیار کمی در زمینه مداد های طراحی دارد و بیشتر لوازم تحریر تولید می کند.

پاک کن

در مورد پاک کن مانند مداد تنوع زیادی به چشم نمی آید البته نیازی هم نیست، اگر قصد خرید پاک کن معمولی دارید در خرید پاک کن آبی فابر کاستل شک نکنید، بعد از آن پاک کن مدادی همین برند.

پاک کن جادویی پریسما کالر نیز بسیار عالی است.

در زمینه پاک کن جادویی، بهترین برند فابریکاستل و پریسما کالر می باشد ولی اگر برند دیگری بود (به غیر از برندهای متفرقه چینی) وسواس بخرج ندهید.

پاک کن های برقی تجربه ما مارک **Derwent** را پیشنهاد می دهد.

پاک کن های مدادی و اتودی مارک خود **tombow** گزینه مناسبی است با تنوع بالا.

کاغذ

شاید اگر بخواهیم دو وسیله اصلی در طراحی نام ببریم، که باید در انتخاب آن ها برای طراحی حرفه ای وسواس بخرج دهیم مداد و کاغذ باشد، شما که نمیخواهید روی نقاشی که با مداد معمولی روی کاغذ کاهی طراحی شده است مشتریان براحتی هزینه زیادی بپردازند.

کاغذ های معروف در ایران نسبت به استفاده ای که از آن ها می کنیم اینطور معروف شده اند: طراحی مداد رنگی (مقوا اشتنباخ، الر، کانسون و فابریانو)

سیاه قلم (مقوا اشتنباخ، الر، کانسون، فابراً و بریستول نرم)

آبرنگ (فابریانو)

انواع دیگری نیز وجود دارند که در ایران براحتی پیدا نمی شوند مانند هات پرس و پلیت فینیش.

• تا ۱۰۰ طراحی چهره

اما هر کدام از کاغذ های بالا از نظر کشور سازنده با یکدیگر متفاوت هستند: مقوای فابریانو ساخت کشور های آلمان، اندونزی، اسکاتلند، هلند است و تنها نوع آلمانی آن بافت ریزتری نسبت به بقیه دارد.

مقوای اشتنباخ در کشور های آلمان، ترکیه، هلند، ایران تولید می شود.

نوع ایرانی آن سفید رنگ بوده و بافتی ندارد و نرم نیست و فرقی با یک مقوای معمولی سفید ندارد و برای طراحی های معمولی مناسب است.

نوع ترکیه نسبت به اشتنباخ آلمان روشن تر است و یک طرف آن بافت دارد و طرف دیگر صاف است و نسبت به نوع ایرانی بهتر است.

اشتنباخ ساخت هلند نسبت به دیگر کشورها کوچکتر است (۴۸*۶۸) کیفیت خوبی دارد و تنها کشوری است که آرم **Steinbach** روی مقوا حک نشده است. اما اشتنباخ آلمانی اصلی رنگ شیری دارد، اگر رو به مهتابی نگاه دارید نور را مثل شیشه عبور میدهد، اگر چند دقیقه آن را لول کنید خیلی راحت به فرم اولیه باز می گردد و در اثر تکان داد صدای عکس رادیولوژی میدهد.

۵. آیا لزوم داشتن وسایل حرفه ای به ما در طراحی چهره کمک میکند؟

بنظر شما داشتن وسایل حرفه ای در طراحی چهره چقدر تاثیرگذار است، هیچ لزومی ندارد که با داشتن وسایل طراحی حرفه ای از بهترین برند ها ما بتوانیم طراحی فوق العاده ای انجام دهیم، طراحانی که به مرحله پختگی میرسند با یک خودکار بیک هم می توانند نقاشی های گرانیگیمی ترسیم کنند ولی برای طراحی راحت تر و حرفه ای تر وسایل با کیفیت به ما کمک می کند.

هنوز حس اعصاب خوردی در هنگام طراحی با مداد کنته ارزان و بی کیفیت که خریداری کرده بودم را فراموش نکرده ام حسی که اکنون با استفاده از کنته پاریس یا فابر کاستل کاملاً تغییر کرده و لذت بخش است. اما این حس مربوط به زمانی بود که به مهارت در طراحی چهره رسیده بودم. در دوران نوجوانی بهترین مداد طراحی آلمانی را خریدم ولی چون مهارت سیاه قلم را بلد نبودم از آن استفاده مناسبی نکردم و فکر می کردم مداد کیفیت لازم را ندارد ولی باید اول به مهارت لازم میرسیدم.

۶. چگونه مقرون به صرفه طراحی کنید؟

از آنجا که وسایل حرفه ای طراحی قیمت بالایی دارند(البته ارزش طراحی حرفه ای نیز زیاد است) توصیه ما این است که برای شروع وسایلی که بیان میکنیم تهیه کنید:

مداد مارک لیرا، استدلر معمولی و کاغذ کاهی یا کاغذ طراحی پارس(بسیار برای طراحی چهره مناسب است، هرگز از کاغذ سفید معمولی استفاده نکنید)
پاک کن نیز پاک کن آبی فابر کاستل
در مورد شیوه تیز کردن و نگهداری وسایل در فصل بعد صحبت خواهیم کرد تا وسایل با ارزشتان حیف نشوند.

اگر از نظر مهارت طراحی متوسط هستید:

مداد مارک فابر کاستل و کاغذ طراحی پارس و اشتنباخ(حتی ساخت ایران)، پاک کن نیز پاک کن آبی فابر کاستل و پاک کن جادویی پریسما کالر و پاک کن خمیری

اما اگر جز طراحان حرفه ای هستید:

برای طراحی های اصلی خود و سفارش های مشتریان حتما از بهترین برندهایی که در بخش های قبل صحبت کردیم استفاده کنید(زیاد درست نیست که برای کمی سود بیشتر از وسایل معمولی استفاده کنیم هم لیاقت مشتری بیشتر است و هم ارزش هنر ما)

- روش استفاده اصولی از وسایل طراحی چهره

۱. مداد و انواع حالت های استفاده از آن؟

مداد یکی از پر کاربردترین وسایل طراحی است، این وسعت بدلیل حالت های مختلف گرفتن مداد در دست و فرم نوک آن می باشد. در تصویر فرم های گرفتن مداد نشان داده شده است و توضیح آن ها در زیر تصویر قرار دارد.



گرفتن مداد به شیوه نوشتن در این حالت برای ترسیم خط های نازک و مشخص از نوک مداد استفاده میشود و با اندکی شیب از زاویه کنار مداد برای خط های پهن تر استفاده می کنیم.

این حالت تسلط طراح برای اضافه کردن جزئیات را نشان می دهد و همچنین بعضی طراحان برای شروع طراحی و اسکیس (طراحی سریع و اولیه) چهره از این حالت استفاده می کنند.

• تا ۱۰۰ طراحی چهره



گرفتن مداد به کف دست؛ این حالت بیشتر برای طراحی فرم چهره استفاده می شود تا کم کم با خطوط محکم چهره را نهایی کنیم. مزیت این حالت طراحی سریع چهره و حرکت آزادانه دست و حرکت از ناحیه آرنج و شانه می باشد و بدلیل فشار کم خطوط کم رنگی بر روی کاغذ ثبت می شوند که اصلاح و تکمیل آن ها راحت تر است. اغلب طراحان چهره از این روش برای شروع طراحی و مشخص کردن نسبت و فرم چهره استفاده می کنند. استفاده دیگر این حالت برای سایه زدن با پهنای مداد می باشد.

۲. انواع مختلف پاک کن برای چه مواردی استفاده می شود؟

پاک کن موسوم به گام (gum) و پاک کن موسوم به صابونی (soap) برای پاک کردن خطوط نرم بسیار مفید است ولی ممکن است خط های پر رنگ را نتواند پاک کند، این نوع پاک کن همچنین ممکن است ذرات فتیله مانندی از خود بر روی کاغذ باقی بگذارد که در صورت پاک کردن آن ها با دست باعث کثیف شدن کار شود (برای جلوگیری از این مشکل با قلم مو و پرو و تکان دادن کاغذ این کار را انجام می دهیم) پاک کن های خمیری خاکستری رنگ یکی از مناسب ترین پاک کن ها است و می توان با فشار بر آن خطوط مدادی را پاک کرد و همچنین می توان آن را به شکل نوک تیز در آورد و با آن به صورت ریزه کاری پاک کرد یا هایلایت اضافه کرد (در بخش نور و سایه توضیح خواهیم داد). علاوه بر آن از فشار و جنباندن برای کمرنگ کردن و کاهش تیرگی خط یا سطح استفاده می شود.



• تا ۱۰۰ طراحی چهره

پاک کن های جادویی به رنگ سفید و آبی، به خوبی و بدون بر جاگذاری پس ماندگی می تواند مورد استفاده قرار بگیرد. این وسیله به صورت مداد است که یا دستی و یا برقی است که در بخش حرفه ای ها معرفی کردیم. برای کارهای مدادی روی کاغذ سخت و محکم مداد پاک کن پینک پیرل را توصیه می کنیم.

۳. استفاده هوشمندانه از محو کن چگونه است؟

شاید بنظر استفاده از محو کن ساده بنظر برسد اما اغلب افراد سعی میکنند با فشار بر نوک محو کن و کشیدن گرافیت مانند مداد از آن استفاده کنند، در حالیکه نحوه صحیح استفاده از بغل محو کن و حرکت آرام و ملایم است بطوریکه فقط خط های تیز محو و یکدست شوند، دقیقا مانند آرایش یک چهره، تصور کنید روی پوست واقعی در حال استفاده از محو کن هستید.

۴. در چه مواردی از پنبه، دستمال، تامپو و... استفاده می شود؟

برای پس زمینه و مناطق وسیع حتما از پنبه، دستمال، تامپو و... استفاده کنید، بهترین و سریع ترین روش است. برای ایجاد بافت نیز میتوانید پنبه یا تامپو را در مقداری پودر گرافیت زده، مقدار اضافی آن را روی کاغذ بگیرید و روی پوست صورت بافت و سایه مورد نظر را ایجاد کنید.

- نگهداری از وسایل طراحی برای حفظ کیفیت

۱. چگونه میتوان از مداد بهینه استفاده کرد؟

تا اینجا متوجه شدیم مداد ها یکی از وسایل مهم طراحی هستند، اما چگونه می توانیم از آن ها نهایت استفاده را ببریم، یکی از مشکلاتی که شاید شما هم با آن برخورد کرده اید شکستن مغز مداد طراحی باشد (این مورد در مداد های زغالی، کنته و مدادهای B شایع تر است)، در هنگام خرید سر مداد را با دست بیرون بکشید اگر براحتی بیرون آمد تقاضای مداد دیگری بکنید، شاید فروشنده بگوید سر مداد را تراش می کنیم ولی ریسک نکنید. علت چیست؟ مداد های طراحی اگر بصورت عمود روی زمین بیافتند گرافیت داخل مداد بر اثر این ضربه از داخل قطعه قطعه شکسته می شود، شما هر چه قدر هم مداد را بتراشید باز هم مغز آن خارج می شود و میشکند. ممکن است داخل فروشگاه مداد روی زمین افتاده باشد و فروشنده آن را در جای خود بگذارد و هنگامی که شما مداد را خریداری می کنید با این اتفاق دلخراش مواجه می شوید و گمان میکنید ایراد از مداد یا تراش شما است. در منزل و هنگام کار نیز مراقب مداد های خود باشید تا این حادثه برای آن ها اتفاق نیافتد.



• تا ۱۰۰ طراحی چهره

نکته دیگر استفاده از مداد تا حداقل اندازه آن است، اگر مداد های خود را وقتی کوچک می شوند دیگر دوست ندارید میتوانید از وسیله ی به نام مدادگیر استفاده کنید که با شکل های مختلف در فروشگاه موجود است. اگر نمی خواهید هزینه ای پرداخت کنید می توانید از نیمه بعضی خودکار های تمام شده خود، برای قرار دادن مداد استفاده کنید.



۲. تیز کردن مداد با وسایل مختلف؟

ما معرفی تراش را فراموش نکرده ایم، ولی چون جز مشتقات مداد حساب می شود اینجا معرفی میکنیم. در قدیم برای تراشیدن مداد از چاقو استفاده میشد ولی بعلت سختی و کثیف شدن دست تیغه را ثابت کردند تا مداد با حرکت چرخشی تیز شود. تراش ها چند نوع هستند:

تراش های رومیزی دستی: با اهرمی تیغه دور محور مداد میچرخد و باعث تراشیدن مداد میشود، مزیت این تراش ها ایجاد نوک بسیار بلند است که برای طراحی بسیار مفید است ولی عیب آن تمام شدن مداد با ۴ یا ۵ بار تراش میباشد، چون در هر بار تراشیدن مداد بیشتر از تراش های معمولی کوتاه می شود.

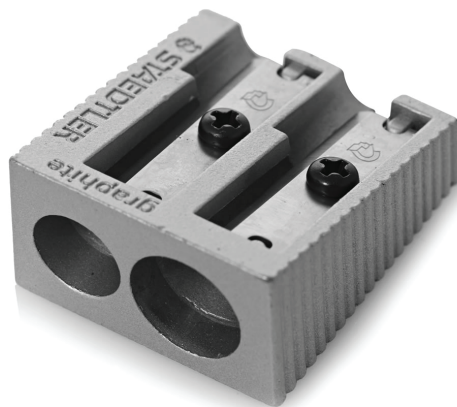


• تا ۱۰۰ طراحی چهره

تراش های رومیزی برقی: سرعت و یکنواختی در تراشیدن مداد مزیت این تراش ها است، و برای مداد با سایز و شکل های مختلف سری های متنوعی دارد. اما بعلت قیمت بالا توصیه نمیکنیم .



تراش های معمولی: تراش های کوچکی با تنوع بالا در فروشگاه ها موجود می باشند، ولی بهتر است از نوع فلزی استدلر و فابر کاستل استفاده کنید، کیفیت بسیار خوبی دارد.



• تا ۱۰۰ طراحی چهره

استفاده از تیغ x-acto (تیغ ماکت سازی) نیز بسیار عالی است ولی احتیاج به تجربه و مهارت دارد، اما میتوانید با آن نوک مداد را به هر شکل که میخواهید بتراشید.



از سمباده نرم با شماره ۱۵۰ نیز برای فرم دادم به نوک مداد استفاده می شود، چند برگ سمباده نرم را روی تکه چوبی منگنه میکنید و از آن استفاده می کنید.



• تا ۱۰۰ طراحی چهره

نوک مداد با فرم های خاص برای استفاده های مختلف مناسب است که در پایین معرفی میکنیم:

نوک تیز: برای بوجود آوردن خطوط دقیق و جزئیات و هاشور زدن استفاده می شود.

نوک گرد: از بغل و قسمت های پهن آن برای سایه های معمولی می توان استفاده کرد و خطوط پهن و محو می توان با آن ترسیم کرد.

نوک تخت: مانند تراشیدن قلم خوشنویسی باید سر مداد را تخت کنید، برای طراحی های سریع و پوشاندن فضا و سایه با هاشور های پهن مناسب است.

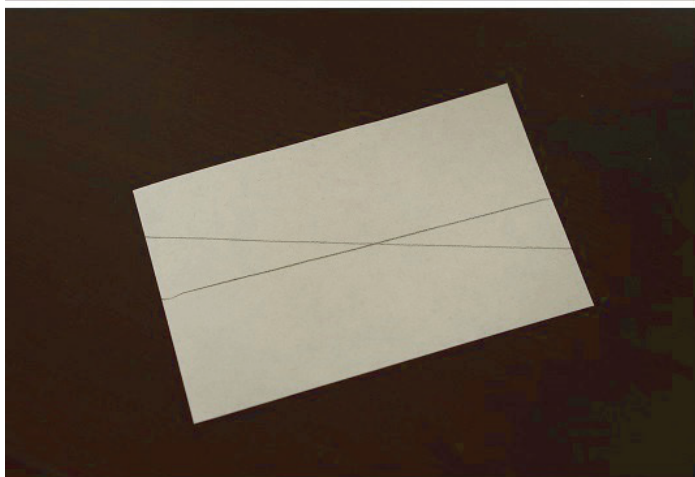
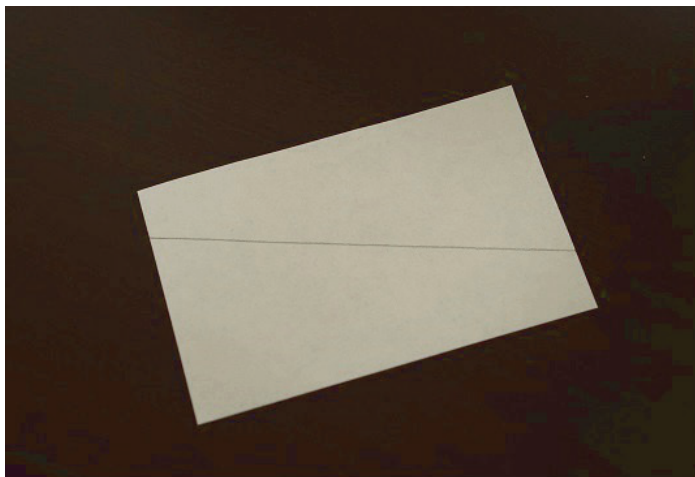
۳. سر محو کن خود را چگونه مثل روز اول تمیز کنیم؟

کاغذ سمباده نرمی با شماره ۱۵۰ را بین دو انگشت خود بگیرید و سر محو کن را بین دو انگشت بچرخانید تا روی آن به آرامی تراشیده شود، توجه کنید فشار زیادی وارد نکنید تا فرم نوک محو کن از بین نرود.

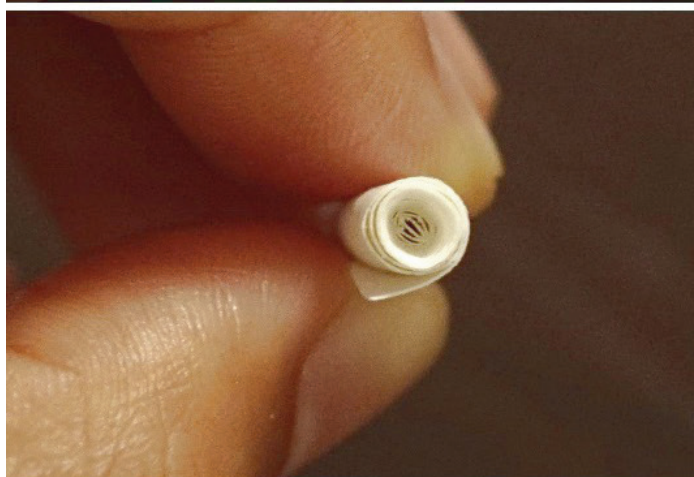
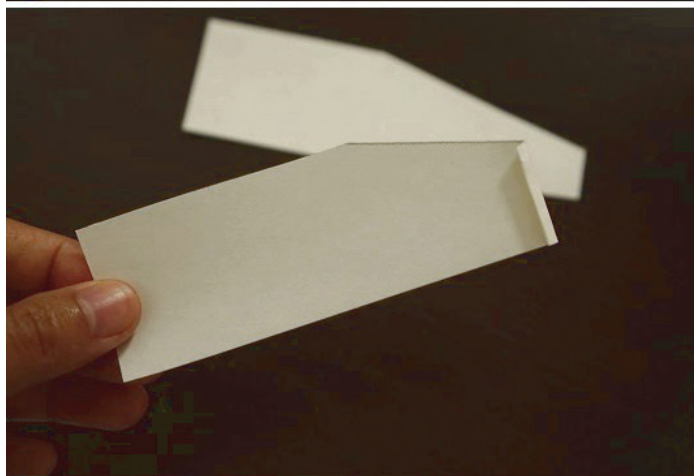
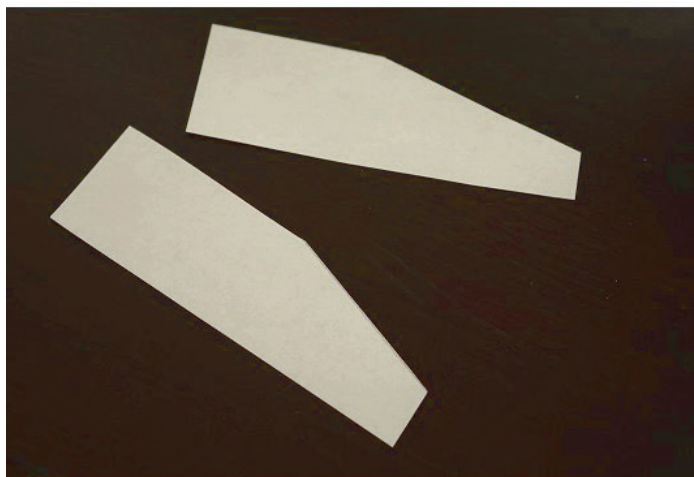


• تا ۱۰۰ طراحی چهره

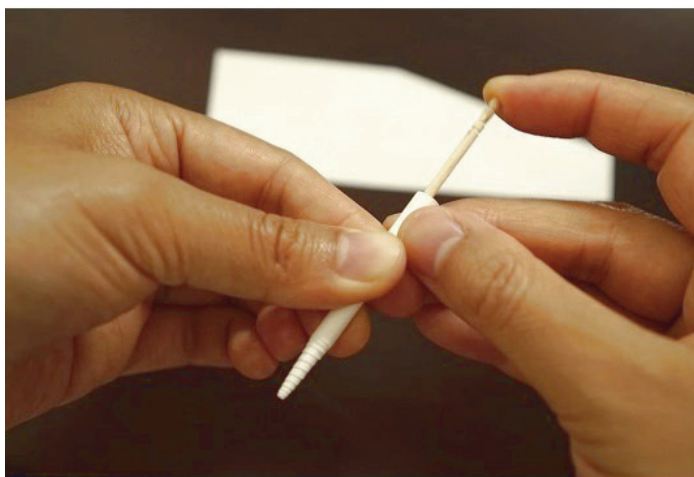
محو کن نوع دوم را نیز خودتان می توانید در خانه با تکه کاغذی مانند شکل زیر درست کنید.



• تا ۱۰۰ طراحی چهره



• تا ۱۰۰ طراحی چهره



نکته مهم: محو کن های کاغذی خود را بر اساس موادی که استفاده می کنید علامت گذاری کنید، این کار باعث جلوگیری از ترکیب ناخواسته مواد با یکدیگر می شود. مثلا برای طراحی مداد طراحی (گرافیت) یک محو کن برای طراحی زغال فشرده یک محو کن خاص و برای زغال نرم یک محو کن مجزا و روی بدنه هر کدام را علامت گذاری کنید.

برای دانلود فیلم و مطالب آموزشی مربوط به طراحی و نقاشی و هنرهای تجسمی به آدرس زیر مراجعه کنید:

<http://d.roshandesign.com/drawing-portrait-tutorial>

<http://d.roshandesign.com/free-drawing-tutorial>