

مقدمه

این مجموعه قسمت دوم علائم باستان شناسی است که در اختیار شما دوستان عزیز قرار داده شده است همانطور که میدانید پدران ما برای حفظ اشیاء و سرمایه های خود از این آثار و علائم به عنوان مکانی امن جهت مخفی سازی اموال خود استفاده میکردند . امروزه برای ما معمایی بزرگ و غیر قابل حدس میباشد که معانی آنها از این نمادها چیست و چه چیزهایی از ما میخواهند. ولی خوشبختانه با پیشرفت علم تاریخ شناسی این اسرار با همت کارشناسان باستان شناس عزیز رمز گشایی شده و اکنون در اختیار شما عزیزان قرار داده شده است .

در ابتدا باید فرق بین آثار و علائم را بدانیم و بعد بفهمیم که در منطقه باید دنبال چه باشیم .

مجموعه اشکالی که جهت نمایان سازی مکانهای خاص به کار میرفت آثار نام دارند .

مجموعه علائمی که برای نمایان کردن جهت و مسیر به کار میرفت علائم هستند.

خوب پس متوجه شدید که در یک منطقه وسیع اول باید دنبال آثارها بود چون آثارها هستند که ما را به دفرینه نزدیک میکنند و استارت کار را میزنند و حالا باید بدانیم که این آثارها در کجا یافت میشوند . در قدیم به علت کمی جمعیت و نبود امکانات اکثر مردم در جاهایی زندگی میکردند که هم به آب دسترسی داشته باشند هم به غذا و هم از نظر موقعیت مکانی در امنیت باشند برای همین به جاهای بلند در کوهستان ها و جنگلها و غارهای بزرگ روی می

آوردند و در همانجا به زندگی خود ادامه میدادند و کم کم شروع به گسترش نسل خود میکردند و همین باعث میشد بعد از مدتی به دلیل ازدیاد جمعیت کم کم از منطقه خود خارج شده و به کوههای نزدیک اطراف خود روی بیاورند و در آنجا مستقر شده و حکم رانی کنند . همین دلایل باعث شد که به مرور زمان روستاها و دهکده ها به وجود آید و معمولا در هر روستایی که مردم در آنجا زندگی جدید خود را شروع میکردند قلعه ای برپا میشد که کل روستا در داخل قلعه بنا میشد و مردمی که از دهکده قبلی جدا شده به دهکده جدید کوچ میکردند برای سر زدن به اقوام خود و تبادل اشیاء و خوراک خود با هم در ارتباط بودند و یکدیگر را ملاقات می کردند. در بین این رفت و آمدها به خاطر دوری مسیر از پایگاه هایی استفاده میکردند که در بین راه بتوانند استراحت کنند و همین باعث میشد که راه های مال رو به وجود آید . چون در آن زمان زندگی نسبتا سخت بود و جمعیت هم رو به گسترش بود این مسئله باعث میشد یک سری از مردم به راهزنی و دزدی رو بیاورند و کاروانها هم دیگر از دست آنها در امان نبودند برای همین وقتی از وجود دزدها در مسیر با خبر میشدند مقدار زیادی از اموال خود را در جایی مخفی میکردند و نشانی و یا سنگی را به عنوان نشان محل مخفی سازی در آنجا تعبیه میکردند تا در اسرع وقت که آب از آسیاب افتاد بیایند و اموال خود را ببرند و به راه خود تا دهکده بعدی ادامه دهند و در اکثر مواقع توسط دزدان و راهزنان به قتل رسیده و یا در اثر مریضی در مسیر از بین میرفتند و اموالشان در همانجا باقی میماند . تا اینجا پیش زمینه ای بود که بفهمیم که شروع آثارها از کجا بود و در چه منطقه هایی میشود آثارها را شناسایی کرد . این یک سری از آثارهایی بود که مختص به کاروانها و مردم بود یک سری دیگر از آثارها در مکانهایی بود که جنگ بین دو قبیله یا کشور رخ میداد و معمولا یا در داخل روستاها رخ میگرفت که بعد از حمله دشمن و نابود کردن روستاها و غارت اموال به بیرون از روستا رفته و در مکانی دور افتاده به دلیل سنگینی و کند شدن حرکتشان آنها را دفن کرده تا بتوانند به روستای بعدی حمله کنند و معمولا اموالی را که یک سپاه به غارت میبرد به دلیل حجم زیاد به صورت تپه ای دفن میکردند چون وقت این را نداشتند که بخواهند آثار تراشی کنند . یا اگر غاری در آن نزدیکی بود اموال را در

آنجا گذاشته و درب آن را پلمپ میکردند و یک کله قندی را با ساروج درست میکردند و به عنوان نشان درب غار در آنجا می گذاشتند .

و حالا یک سری دیگر از اموال که مختص به دولت بود و برای جاسازی آنها وقت و فکر زیادی را روی آن می گذاشتند و از علم دانشمندان آن زمان برای مخفی سازی آن بکار میبردند که معمولا در خود قلعه ها یا در کنار چشمه ها و نوک تپه ها و قلعه ها جاساز میکردند و برای آنها به عنوان نماد از حیوانات استفاده کرده و جای آنها را مشخص میکردند .

تا اینجا درباره آثارها صحبت کردیم که در چه جاهایی باید دنبال سرنخ باشیم و حالا میپردازیم به علائم که قسمت دوم کار ماست و بعد از پیدا کردن آثار ما را در مسیر پیدا کردن دفرینه راهنمایی میکند علائم ها ما را به سمت درست دفرینه راهنمایی میکنند و ما را از وجود خطرات آگاه میسازند مثال : علامت فلش منظور از جهت درست است علامت کله اسکلت در راه زیر زمینی هم همینطور یا علامت ماه و ستاره و... علامت خطر هستند و نشان تله را در راه به ما اخطار میدهند که در چه مسیری باید قدم برداریم و در چه مسیری باید احتیاط کنیم . در چه مسیری راه دو تایی و سه تایی میشود و..... حال فرق بین آثار و علائم را متوجه شدیم پس میپردازیم به معانی حیوانات در آثار شناسی .

فهرست مطالب

- 1- تاریخ تمدن بشریت
- 2- طاووس
- 3- ماهی
- 4- تبر
- 5- قیچی
- 6- تمساح
- 7- سگ
- 8- الاغ
- 9- کاسه هفت تایی
- 10- جغد
- 11- سنگ دوربین
- 12- گوزن
- 13- فیل
- 14- اژدها
- 15- زن لخت
- 16- گل آفتابگردان
- 17- موش
- 18- روباه
- 19- لوزی
- 20- خرچنگ
- 21- زنجیر یا حلقه
- 22- مرغ
- 23- حلزون
- 24- پنجه
- 25- مارمولک
- 26- بز کوهی
- 27- پروانه
- 28- کشتی
- 29- خرس
- 30- مربع

- 31-دایره
- 32-صلیب
- 33-مثبت
- 34-سه خط مساوی
- 35-ددد
- 36-الف سه خط
- 37-سنگ صندوق
- 38-سنگ زین
- 39-سنگ کبک
- 40-سنگ انسان با دستان باز
- 41-سنگ نیم رخ سرباز
- 42-سنگ سرباز
- 43-سنگ مجمع
- 44-سوراخ های ریز در روی سنگ ها
- 45-سنگ جوغان
- 46-سنگ تنور
- 47-خورشید
- 48-مار دور صلیب پیچیده
- 49-فلش
- 50-تیر پیکان
- 51-پیرزن که بالای سرش کاسه است
- 52-پیرمردی که کشکول بدست است
- 53-نماد تاج پادشاه
- 54-نماد دو دست به سمت بالا
- 55-نماد خمره روی سنگ
- 56-نماد دیگ زنجیر شده
- 57-نماد مشک
- 58-نماد کرکس
- 59-نماد زنبور
- 60-نماد تخم مرغ
- 61-نماد چوپان
- 62-نماد گوسفند

- 63-نماد هد هد
- 64-نماد کفش
- 65-نماد بچه انسان
- 66-نماد زن حامله
- 67-نماد مرد چاق
- 68-نماد دو مستطیل بهم چسبیده
- 69-نماد ظرف نازک و دارز
- 70-نماد خط منحنی
- 71-نماد کاسه به صورت بیضی
- 72-نماد مرد کماتدار
- 73-نماد ترازو در اتاق ساروجی
- 74-نماد سم گاو
- 75-نماد فانوس
- 76-نماد چراغ پیسوز
- 77-نماد سم بز و گوسفند
- 78-نماد نعل در روی دیواره
- 79-ساختار قبرهای عیلامی
- 80-ساختار قبرهای هخامنشی
- 81-ساختار قبرهای اشکانی
- 82-ساختار قبرهای ساسانی
- 83-ساختار قبرهای اسلامی
- 84-شناخت درخت دفینه
- 85-محل دفن دفینه در بقعه ها یا همان قبرهای سلطانی
- 86-محل دفن دفینه در درختهای سه تایی در امامزاده ها
- 87-ساختار قبر سرداری
- 88-ساختار قبر پادشاه
- 89-روش باز گشایی پلیمپ غارهای ساروجی
- 90-روش قدیمی برای شکاندن ساروج
- 91-چند نمونه از ساروج ها
- 92-روش پیدا کردن محل قبور
- 93-چند برنامه فلزیاب و قطب نما برای موبایل های اندروید
- 94-روش ساخت ردیاب خوراکی ساده

- 95- روش خنثی کردن گاز طلا به روش قدیمی
- 96- روش حفاری قبرها و وسایل مورد نیاز که باید به همراه داشته باشید
- 97- روش پیدا کردن درب قلعه ها
- 98- روش دقیق تر پیدا کردن محل دفینه
- 99- بهترین ساعت برای دستگاه زدن
- 100- تخته سنگ به شکل دایره
- 101- علامت ضربدر
- 102- تبصره و ماده در قانون اساسی

تقسیم بندی تاریخ بشر

الف:

۱- دوران پیش از تاریخ

۲- دوران تاریخی

ب:

۱- عصر سنگ

۲- عصر فلز

پ:

۱- عصر شکار

۲- عصر کشاورزی

۳- عصر صنعت

تقسیم بندی زندگی انسان

۱- دوران پیش از تاریخ

۲- دوره باستان

۳- دوره میانه (قرون وسطی)

۴- دوره جدید

5- دوره معاصر

تشریح دوران پیش از تاریخ :

الف - محدوده زمانی:

از آغاز زندگی انسان تا ۵۰۰۰ سال پیش از (۳۰۰۰ قبل از میلاد)

ب- دلیل پایان دوره و شروع دوره بعد :

به دلیل اختراع خط در حدود ۵۰۰۰ سال پیش این دوره به پایان می رسد و دوره تاریخی زندگی انسان آغاز میشود .

پ- معادل تقریبی در تاریخ ایران :

از قدیم ترین زمان تا حدود شکل گیری تمدن ایلام

تشریح دوره باستان

الف - محدوده زمانی :

از ۵۰۰۰ تا حدود ۱۵۰۰ سال پیش (از ۳۰۰۰ ق.م تا ۵۰۰ میلادی)

ب- دلیل پایان دوره و شروع دوره بعد :

کمی پیش از سال ۵۰۰ میلادی امپراتوری روم غربی که مهمترین قدرت اروپایی بود بر اثر هجوم اقوامی از شمال اروپا منقرض شد. این اقوام اجداد اروپائیان امروزی بودند . بدلیل اهمیت این حادثه آنرا بعنوان نقطه پایان این دوره به حساب آوردند .

تشریح دوره میانه

محدوده زمانی :

از حدود 1500 تا 500 سال پیش

دلیل پایان این دوره و شروع دوره بعد :

در سال 1453 میلادی با تصرف قسطنطنیه توسط دولت مسلمان عثمانی امپراتوری روم شرقی سقوط کرد . اهمیت این حادثه و نیز شروع تحولات سیاسی ، اجتماعی ، اقتصادی و مذهبی تازه در اروپا از نشانه های پایان این دوره است .

معادل تقریبی در تاریخ ایران :

از اواخر دوره ساسانیان تا تاسیس دولت صفوی

تشریح دوره جدید

محدوده زمانی :

از 500 تا 200 سال پیش

دلیل پایان این دوره و شروع دوره بعد

در سال 1789 میلادی انقلاب کبیر فرانسه چهره سیاسی اجتماعی اروپا را دگرگون کرد . تحولات علمی و صنعتی نیز در این دوره شروع شد به همین دلیل دوره پس از آنرا دوره متفاوت دانسته اند .

معادل تقریبی در تاریخ ایران :

از تاسیس دولت صفوی تا روی کار آمدن دولت قاجار

تشریح دوره معاصر :

از حدود 1800 میلادی تا کنون

دلیل پایان این دوره :

این دوره همچنان ادامه دارد

معادل تقریبی در تاریخ ایران :

از آغاز دولت قاجار تاکنون (1174 ه.ش تاکنون)

رخدادهای مهم عصر حجر

حدود چهار میلیون سال پیش
زمین
پیدایش استرالوپیکتوس (میمون جنوبی) بر روی

حدود 2500000 سال پیش
سپیده دمان عصر حجر

حدود 2000000 سال پیش
پیدایش هومو هابلیس (انسان ماهر)

حدود 1800000 سال پیش
پیدایش هومو اریکتوس

حدود 1/8 تا 1/7 سال پیش
نابودی هومو هابلیس

حدود یک میلیون تا 700 هزار سال پیش
نابودی استرالوپیکتوس

حدود پانصد هزار سال پیش
پیدایش هومو ساپنیس

حدود دویست تا پنجاه هزار سال پیش
پیدایی هومو هاپنیس در افریقا

حدود یکصد هزار سال پیش
پیدایش انسان نئاندرتال

حدود 125 تا 32 هزار سال پیش
عصر حجر میانی

حدود یکصد هزار سال پیش
پیدایی هومو ساپنیس ساپنیس در خاور میانه

حدود شصت هزار سال پیش
پیدایی هومو ساپنیس ساپنیس در استرالیا

حدود پنجاه تا سی و پنج هزار سال پیش
نابودی انسان نئاندرتال

حدود سی و دو تا ده هزار سال پیش
اواخر عصر حجر

حدود بیست هزار سال پیش
پیدایش هومو ساپنیس ساپنیس در اروپا

نکته: حدود هفت میلیون سال پیش اولین موجودات شناخته شده شبیه به انسان
امروزی نخستین بار پدیدار شد.

قدیمی ترین تمدن های کره زمین

سومر

حدود 5000 درکنار دجله و فرات بوجود آمد .

(سومر(بین النهرین) 4000 تا 1792 قبل از میلاد)

نام پایتخت : شهرهای مختلف از جمله « اور»

-نخستین کشور شهرها را تأسیس کرد

-خط میخی را بوجود آوردند

- زیگورات و ترکه های آبیاری ساخت

- جنگ افزار ها و زره مفروغین ساخت

سومر ————— بوسیله بابلیها منقرض شد.

بابل

۴۵۰۰ سال پیش در جنوب بین النهرین بوجود آمد پایتخت آن بابل بود

از اقدامات آن دوره :

قوانین حمورابی

کشاورزی

بابل بوسیله ایرانیان فتح شد.

آشور

۴۰۰۰ سال پیش شمال بین النهرین

پایتخت : نینوا

اقدامات آن دوره :

تاسیس کتابخانه

جنگ جویی

آشور توسط ایرانیان سقوط کرد.

ایلام

حدود ۴۰۰۰ سال پیش در کنار رود کارون

نام پایتخت شوش

اقدامات : استفاده از خط

انقراض بوسیله آشوریها

فنیقیه

۳۵۰۰ سال پیش در لبنان

پایتخت : شهر صور

اقدامات آن عصر : اختراع الفبا - تجارت

انقراض بوسیله ایرانیان

مصر

حدود ۵۰۰۰ سال پیش در کنار رود نیل

پایتخت : تب

اقدامات : استفاده از خط

سقوط بوسیله ایرانیان

لیدی

۳۰۰۰ سال پیش در غرب ترکیه

پایتخت : سارد

اقدامات : اختراع پول - تجارت

انقراق بوسیله ایرانیان

یونان

۴۰۰۰ سال پیش در یونان امروزی

پایتخت : آتن

اقدامات : کسب دانش از ملل دیگر

فتح قسمتی از یونان بوسیله ایرانیان



همانطور که میدانید اول باید دید ظرافت یک حیوان در چه حد است و بعد متوجه خواهید شد که به چه دلیل این آثار در اینجا گذاشته شده بله طاووس حیوانی با ابهت است و معمولاً از نماد این حیوان به عنوان قبر ملکه استفاده می شد این آثار در زمان اشکانی و ساسانی کاربرد بیشتری داشت و معمولاً قبر در سمت نوک طاووس یا حتی روی خود قبر هم گذاشته میشد و قبر به صورت دخمه ای میباشد .



ماهی

این نماد معنی پول و ثروت را می دهد و بیشتر در کنار نهر آب و چشمه ها و باتلاق ها بکار می رود در قسمت دم ماهی باید دنبال قبر باشید در قسمت دهان ماهی باید دنبال آثار دوم باشید اگر ماهی دارای پولک بود و شکم آن بزرگ در داخل یا زیر ماهی باید دنبال سنگ قیمتی بود که معمولاً در قسمت تخمدان ماهی قسمتی از آن ساروجی است که دقیقاً با ضربه کوچک به آن قسمت بزنید سنگ قیمتی نمایان میشود البته این در صورتی است که ماهی شکمش پر باشد



در صورتی که بالای سر یا زیر دم ماهی یک کاسه هم بود باید در اطراف ماهی دنبال سنگ بزرگ باشید که زیر سنگ بزرگ سردابه یا اتاقک موجود است که دفینه در آن مدفون است .



تبر

این آثار در زمان قبل از اسلام کاربرد زیادی داشت و معمولاً فقط سر تبر را به عنوان نماد استفاده میکردند البته تبر جزء دو و حتی سومین آثار از آخر به حساب می آید یعنی باید چند آثار را پشت سر بگذارید تا به تبر برسید . تبر نشان آخر است و نوک نیز تبر خبر از خزانه یا سفید خانه میدهد و هر کجا که نوک تبر آنجا را نشانه رفته مکان مورد نظر ماست . معمولاً متراژ باری که برای آثار تبر بکار رفته بین 4 الی 6 متر است چون این آثار معمولاً در قسمت شمالی کشور در بین جنگلها دیده میشود و به دلیل سست بودن خاک جنگلی متراژ کمی بالاست .



قیچی

اختراع اصلی قیچی توسط مصری هادر 1500 سال پیش از میلاد بوده البته نه به این شکلی که ما استفاده می کنیم ولی در سال 2 مه 1518 توسط لنوناردو داوینچی به شکل کنونی اختراع شد . از آن پس در تمام کشورها بخصوص در ایران استفاده از آن رواج یافت و در دوره شیخ بهایی از آن به عنوان آثار دفینه و مسیر راه به کار رفت قیچی اگر در روی سنگی حجاری شده باشد و آن سنگ سرراه مال رو باشد نشان از مسیر راه است که نوک قیچی مسیر درست را نشان میدهد ولی اگر روی سنگی بزرگ در وسط جنگل باشد قسمتی که دسته قیچی در روی آن برجسته سازی شده زیرش

سنگ قیمتی یا الماس جاسازی شده البته در دوره صفوی و قاجاری در روی سنگ قبر
خیاط ها هم از نگاره قیچی به عنوان نماد شغل فرد فوت شده استفاده می کردند .



تمساح

همانطور که میدانید تمساح حیوان شکارچی میباشد و برای طعمه خود به کمین
مینشیند و آن را زیر نظر می گیرد تا در موقع مورد نظر شکار خود را انجام دهد پس
باید در روبروی دید تمساح یا دنبال طعمه باشیم یا اگر تمساح جزء آثار آخر بود
روبروی دید آن دنبال تپه ماهوری باشیم که مرکز تپه محل ورود ما به خزانه است
دقیقه ای را که برای آن از آثار تمساح استفاده میکنند بزرگ است . حال اگر فقط کله
تمساح در روی زمین بود و تن نداشت این بار قضیه به طور کل فرق میکند و باید
دقیقا زیر کله تمساح دنبال چاه باشیم که معمولا در این صورت علامت خاصی را روی
سر به جا میگذارند که نشان چاه را تکمیل میکند و در بیشتر مواقع یا دایره یا مثلث
است که هر دو باز به چاه اشاره دارد . دقیقه ای که در داخل چاه است بسیار
گرانبهاست و به سختی میتوان به آن دست یافت و در زیر چاه راهرو هایی تو در تو
است که به یکدیگر راه دارند و معمولا اتاق اصلی که دقیقه در آن موجود است را پلمپ
کرده اند و به راحتی هم قابل تشخیص نیست در اینجا میتوان توسط ضربه زدن فضای
خالی اتاق را مشخص کرد ولی ضربه باید آنچنان باشد که صدا بم شنیده شود چون
قطر ساروج آن بسیار ضخیم است و به راحتی قابل تشخیص نیست .

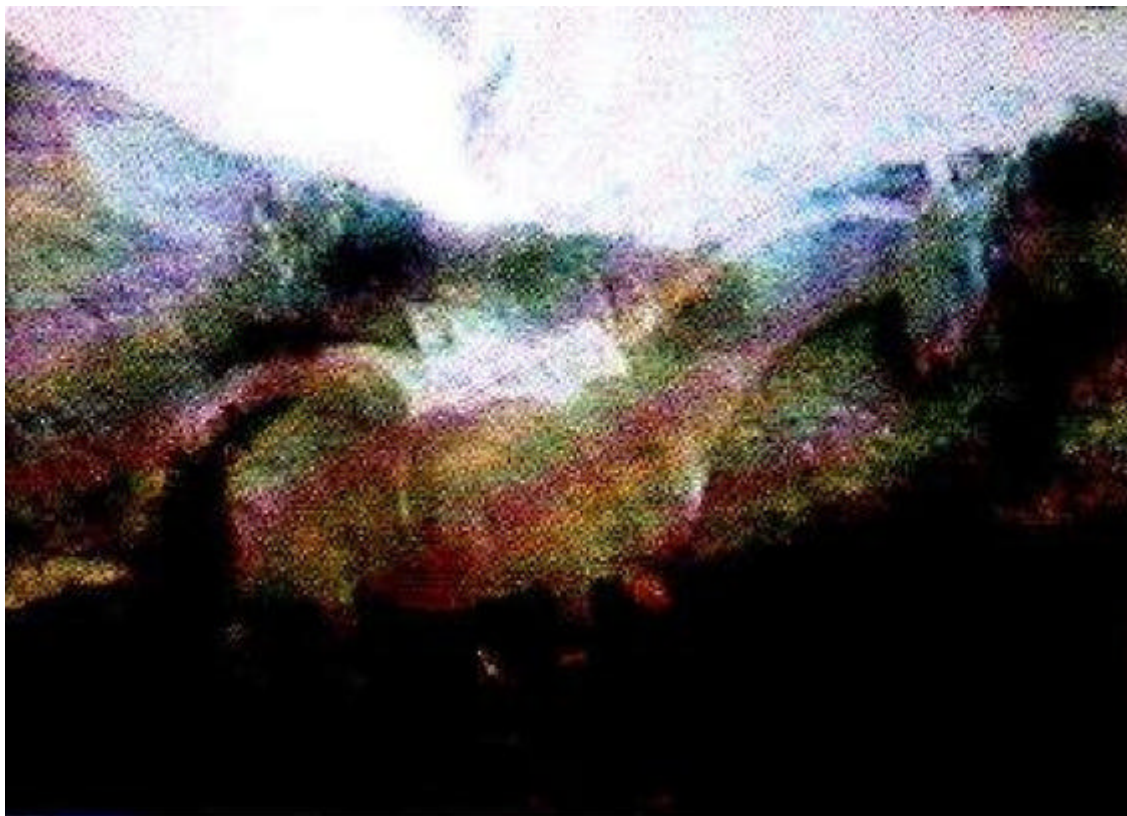


سگ

از نماد این حیوان در اکثر مکاتبا استفاده می شده و آن هم به این دلیل بوده که سگ حیوانی وفادار بوده و مطیع امر صاحب خود. در مصر باستان هم برای محافظت از اجساد و اموال خدایان پس از مرگ مسیر ورودی دخمه ها را بامجسمه هایی به شکل سرسگ و بدن انسان درست میکردند و به عنوان نگهبان عالم مردگان در آنجا جای میدادند.



در ایران باستان هم از نماد سنگ به عنوان نگهبان درب ورودی خزانة ها و غارهای پلمپ شده که داخل آن اموال دولتی مدفون شده استفاده میکردند و سرپاری آن را در زیر پای جلویی سنگ جاساز میکردند . چون سنگ این عادت را دارد که وقتی قضایی اضافه بر سازمان به او می دهید آن را به گوشیه ای برده و دفن میکند .



الاغ

حيوان بارکش و نجیب و بیش از اندازه خود بار حمل میکند پس مکانی که در آن از آثار الاغ استفاده شده است دارای دفینه ی ارزشمندی می باشد و یکی از آثارهای مهم دولتی آن زمان بوده و حتی در کاروانها هم از آن استفاده میشده اگر این آثار به صورت تندیس باشد مرتبط با دفینه ی دولتی است که به محل سفید خانه اشاره میکند و معمولاً پشت آن مهر وزیری خورده ولی اگر الاغ حجاری باشد مربوط به بار کاروان است و محل قرار گیری بار کاروانی با دولتی متفاوت است . باری که مختص به کاروان است در اطراف خود الاغ جاسازی شده و معمولاً وقتی کاروانها برای استراحت توقف میکردند . بار الاغ که در خورجین قرار داشت را در قسمت پهلو ی الاغ میگذاشتند پس باید در کنار سنگ حجاری شده دنبال برآمدگی یا فرورفتگی و یا حتی سنگی متفاوت باشیم دفینه در آنجاست و متراژ بار هم کم است و از 3 متر تجاوز

نمیکند . ولی حال اگر الاغ مورد نظر به صورت تندیس بود باید در روبروی آن دنبال تل خاکی و یا صخره سنگ یکپارچه بزرگ باشید دفینه درون تل یا غار پلمپ شده محفوظ است .



کاسه هفت تایی

نماد قبر خانوادگی میباشد و یا باید روبروی آن کله قندی باشد و یا تپه ماهوری و حتی در اکثر مواقع دیده شده که لایه لای صخره ها دربی پلمپ شده باز شده و در ته غار در قسمت کفه راهی به صورت چاه وجود دارد و در درون چاه قسمت انتهایی آن راهرویی وجود دارد که به درب دخمه منتهی میشود که اجساد همراه با وسایلشان در آنجا آرامیده اند معمولا کاسه ها از بزرگ به کوچک هستند و کاسه انتهایی که کوچک ترین کاسه به شمار میرود مسیر درست را نمایان می سازد. این قبرها به احتمال زیاد شیمیایی هستند و با باز شدن درب دخمه احتمال شیمیایی شدن زیاد است باید با تجهیزات وارد این جور قبرها بشوید .





جغد

حیوان تاریکی و شکارچی شب و مکان زندگی آن درون سوراخ ها در بالای درختان تنومند و غارهاست چشمان جغد تیزبینند و برای معلوم کردن دقیق درب های ورودی از این حیوان به عنوان آثار استفاده کرده اند جغد حیوان شکارچی هم هست و بیشتر مواقع به عنوان آثار اول بکار میرود و شکار آن آثار اصلی میباشد اگر شکار در زیر پای جغد باشد دفینه در زیر پای جغد قرار دارد ولی اگر دید جغد به سمت حیوان خاصی باشد باید آن حیوان را دنبال کرد ولی اگر به مکان خاصی مثل دیوار صخره ای نگاه میکند باید دنبال باز کردن درب پلمپ شده باشید جغد حیوان شومی است برای همین باید خیلی احتیاط کنید تله های فروانی در انتظار شماست ولی پشت این تله ها بار عظیمی نهفته است .



سنگ دوربین

یکی از آثاری که در ایران زیاد دیده میشود سنگ دوربین است و کار آن هم تقریباً میشود گفت آسان است فقط کافیست به قسمتی که سوراخ آن گشادتر است نگاه کنید جلوی دید سوراخ هر آثاری را که مشاهده کردید محل مورد نظر شماست اگر روی سنگ دوربین حجاری صلیب یا + بود معنی قبری مهم را در جلوی دید میدهد و در بعضی اوقات تپه یا تل میباشد که در این صورت مرکز تل محل مورد نظر میباشد اگر روی سنگ عکس فلش هم بود معنی دوبار در مسیر سنگ را میدهد فلش سرباری را نشان میدهد که با سنگهای انباشته معلوم میشود .



نماد گوزن



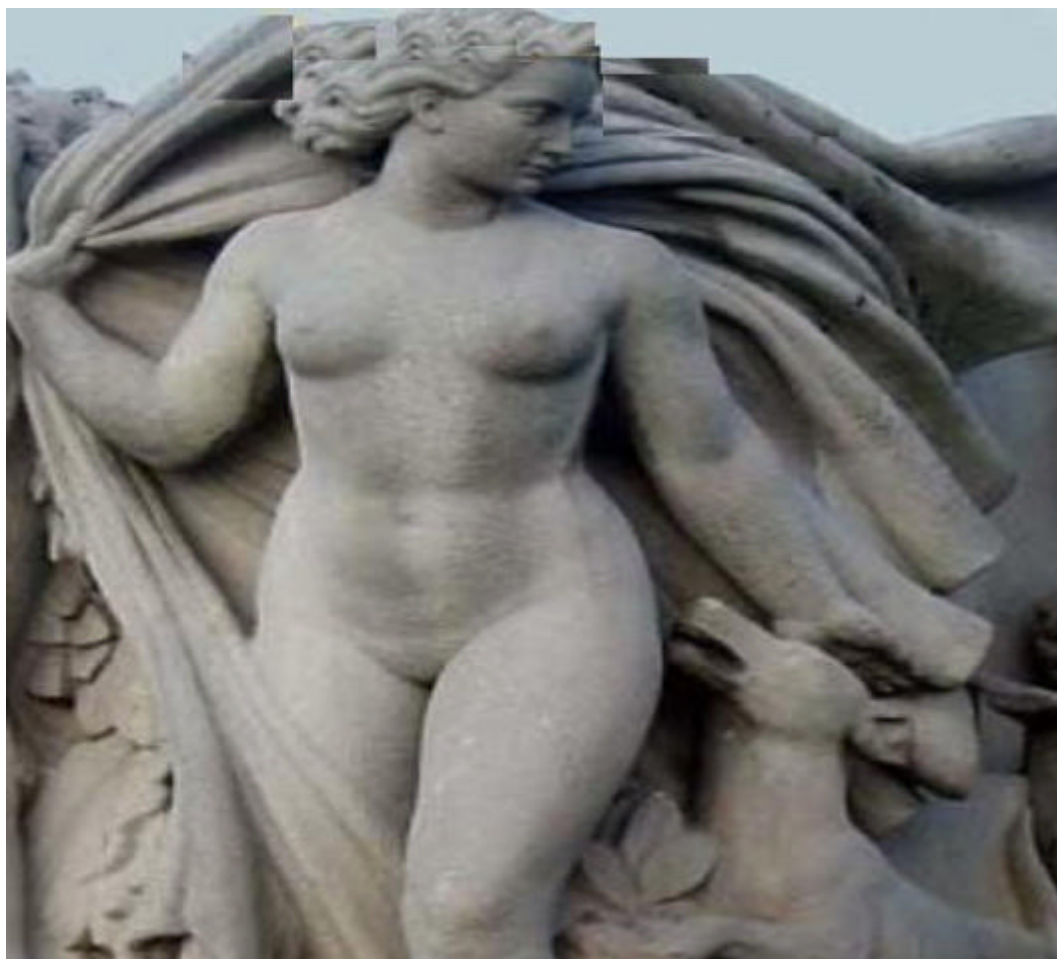
این نماد بیشتر در روی صخره ها حکاکی میشود که معنی خاصی ندارد و بیشتر به منطقه شکار اشاره دارد و نشان دهنده محل شکار درباریان بوده ولی اگر به صورت تندیس باشد کاملاً عکس قضیه است و نماد کامل دَفینه است گوزن حیوان با عظمتی است و این نماد بیشتر متعلق به دولت میباشد که در آن زمان برای نشان کردن محل دَفینه از آن استفاده شده است و به صورت کمیاب دیده میشود محل علامت گذاری با این حیوان در اراضی , در منطقه جنگلی و کوهپایه ها است اگر این حیوان در حال غذا خوردن باشد دَفینه دقیقاً زیر مکان علف خوردن او می باشد ولی اگر در حال نگاه کردن باشد دَفینه دقیقاً مسیر دید اوست ولی اگر در حال فرار باشد و جفت پای عقب او به هوا باشد و جفت پای جلوی او در روی زمین دَفینه دقیقاً جایی قرار میگیرد که گام بعدی یا پرش بعدی گوزن است دَفینه هایی که توسط این نماد بدست آمده بیشتر ابزار آلات جنگی و جواهرات بوده در اکثر اوقات هم سفید خانه یا 3 خم خسروی بوده .



نماد قدرت و جنگ این حیوان به خاطر قدرت زیاد در جنگها کاربرد اساسی داشت و به خاطر بزرگ بودن این حیوان معمولاً ایرانیها در جنگها بر دشمن ظفر میافتند این نماد بیشتر مخصوص پادشاهان بود چون بعد از جنگ کردن و شکست دادن یک قلعه یا دهکده اموال آنها را به غارت برده و در راه در بالای بلندی این نماد را بکار میبردند و اموال را در آنجا دفن میکردند تا برای حمله به قلعه یا دهکده بعدی دستوپاگیر آنها نشود بنابراین اشیاء غارت شده را به درون غار میبردند یا به صورت تل خاکی آن را مدفون می کردند و نماد فیل را در روبروی غار پلمپ شده یا تل خاکی در آن سوی دره روی شیب دره بنا میکردند به این صورت که اگر خرطوم فیل به سمت پایین دره بود باید در پایین دره به دنبال تل خاکی یا آثار دوم بود و در کنار آن رودخانه یا چشمه ای وجود داشته که آثار دوم نشان دهنده تل یا حتی خود مکان اصلی بود . ولی اگر خرطوم فیل در خاک فرو رفته بود دفرینه در زیر آنقرار داشت و اگر خرطوم نداشت و یا کوتاه بود روبروی دید فیل غار پلمپ شده وجود دارد حال اگر خرطوم یا شکم فیل بزرگ بود درون آن مقداری سکه جاساز شده که سر بار آن میباشد .



نماد وحشت و قدرت کاربرد آن در روی سردرب غارها و ستونها برای رعب و وحشت بود تا به دشمنان و مردم قدرت خود را نشان دهند به عنوان علامت خطر یا همان تله هم کاربرد داشت اگر این نماد روی صخره باشد باید زیر آن دنبال غار مسدود شده باشید کار سختی را پیش رو دارید پراز تله و راه پر پیچ و خم ولی معمولاً سرباری را در زیر دهان یا شکم خود اژدها مخفی میکردند تا اگر شخصی به آن منطقه دست یافت سربار آن را بگیرد و دنبال باری اصلی نرود. همانطور که توضیح دادم این نماد در جاهای دیگر هم استفاده میکردند. روی ستون ها روی دیوارها که هیچکدام آنها معنی دافینه را نمیدهند و فقط برای نمای ابهت ستون ها و دیوارها بکار رفته ولی اگر اژدها را درون راهرو و یا تونل دیدید بدانید که تله ای خطرناک در انتظار شماست و گاهی هم این نماد در زیر تونل ها طوری طراحی میشود که از دهان آن آتش یا تیر پرتاب میشود پس حواستان کاملاً جمع باشد که با چه چیز روبرو هستید ساختار این تله ها به این صورت است که اهرمی در مسیر راه به صورت سنگ فرش در مسیر کف راهرو کار گذاشته شده که با فشار آمدن پای شما روی آن فعال شده و از دهان اژدها شروع میکند به پرتاب تیر و یا آتش باید مسیر حرکت خود در تونلها را به دقت بررسی کنید.



نمادی برای ملکه یا یکی از زنان مهم خانواده سلطنتی این نماد هم به عنوان یادبود استفاده میشد هم برای دفینه مختص به اموال همان تندیس. برهنه بودن تندیس به این معنی بود که شخصیا باکره بود یا تازه عروساگر در جایی به این آثار دست یافتید باید اول بررسی کنید که متعلق به نماد یادبود است یا دفینه فرق آنها مشخص است اگر سر زن به سمت آسمان بود یا به جایی اشاره ای نداشت معنی یادبود را میدهد ولی اگر به جایی خیره یا با انگشت به آن قسمت اشاره میکرد معنی دفینه ای در آن قسمت که اشاره دارد است. خزانه ای در آنجا وجود دارد که یا در صخره به صورت پلیمپ میباشد یا تل خاکی که اگر تل بود دقیقا جایی را که اشاره دارد منطقه حفاری را نشان میدهد زیر تل به صورت دخمه است و راه رو دارد که معمولا از 10 الی 20 گام درازا دارد که آخر آن دخمه و اموال وجود دارد .

گل آفتابگردان



نماد دیگر از نشان قبر البته این بار قبر زن این نماد در کاخها به عنوان تزئین کنار درب و راه پله ها هم استفاده میشد که نمونه آن در تخت جمشید هم موجود است ولی در قبرستان ها هم روی سنگ قبر زنها از آن استفاده میشد و دلیل خاصی بر بودن دفرینه را ندارد بستگی به نوع قبر دارد که چه تزئیناتی دیگری روی سنگ قبر حکاکی شده است اگر ظرافت داشت میشه گفت که داخل قبر اشیائی موجود است البته نمیشود زیاد روی آن حساب کرد چون معمولا این گونه قبرها داخلشان دست بند یا گوشواره و سنجاق سر موجود است و بعضی از آنها از نظر ارزشی پایین میباشند کمو بیش میشود که قیمت داشته باشند .



موش

یکی دیگر از نماد های دفینه برای اینکه این حیوان در انبار ها و سوراخ های تاریک زندگی میکند از این نماد هم به مفهوم رساندن همین معانی استفاده کرده اند هر کجا که نماد این حیوان وجود دارد باید در مسیر دید او دنبال حفره یا فرورفتگی باشید موش غذای خود را به زیر زمین برده و در آنجا انبار میکند پس باید بعد از مسیر حفره دنبال انبار یا اتاقک باشیم دفینه داخل اتاق محفوظ است و معمولا دفینه در 3 الی 4 متری وجود دارد دفینه زیاد بزرگ نیست در حد یک دیگ میباشد .



روباه

نماد دروغ و نیرنگ باید مواظب بود شما را گمراه میکند اگر حیوان بی دم بود باید در مسیر دید او تپه یا همان قلعه باشد ولی اگر دم داشت باید در مسیر دم او به جلو بروید چون روباه مکار است و مسیر را به شما اشتباه میگوید اگر روباه روی سنگی حجاری شده بودو سنگ روبروی تپه بود 3 تا 5 گام در جلوی سنگ به سمت آفتاب درآمدگی در 2 متری کوزه ای نمایان میشود که داخل آن یک پوست و یک الی دو سنگ روی آن داخل کوزه قرار دارد که نسخه خود تپه میباشد . ولی اگر روباه به صورت تراش خورده یا همان تندیس بود به سمت دم آن باید تل خاکی باشد که در قسمت شروع تل به سمت غروب یا طلوع راهی تنگ وجود دارد که باید در اول سینه خیز به داخل آن رفت و بعد گشاد میشود که به سفیدخانه راه دارد در راهرو خاک سرند شده وجود دارد که باید تخلیه شود مسیر درست است اگر در مسیره دوراهیرسیدید و روی دیواره فلشی بود و مسیر را به شما نشان میداد به آن سمت نروید که تله وجود دارد دقیقا باید در مسیر مخالف آن بروید .



لوزی

کاربرد این سنگ بیشتر در زیر خاک است ولی در روی زمین هم از آن به عنوان آثار استفاده میشود ولی کم و بیش اگر این سنگ در روی زمین بود معنی دهانه و سوراخ و قبر را میدهد که در جایی ناهموار باید دنبال قبر یا دهانه باشید و اگر روی آن یک سوراخ به سمت نوک یکی از ضلع ها بود مسیر دقیق دهانه یا قبر را به شما نشان میدهد ولی بر عکس اگر زیر خاک به این آثار برخورد کردید تقریباً میشود گفت به بار رسیده اید دفرینه در زیر آن قرار دارد که این سنگ کار مسدود کردن روی خمره یا دیگ را انجام میدهد. وجود نقش پنجه دست در کنار لوزی به معنای محل عبادت یا معبد می باشد



خرچنگ

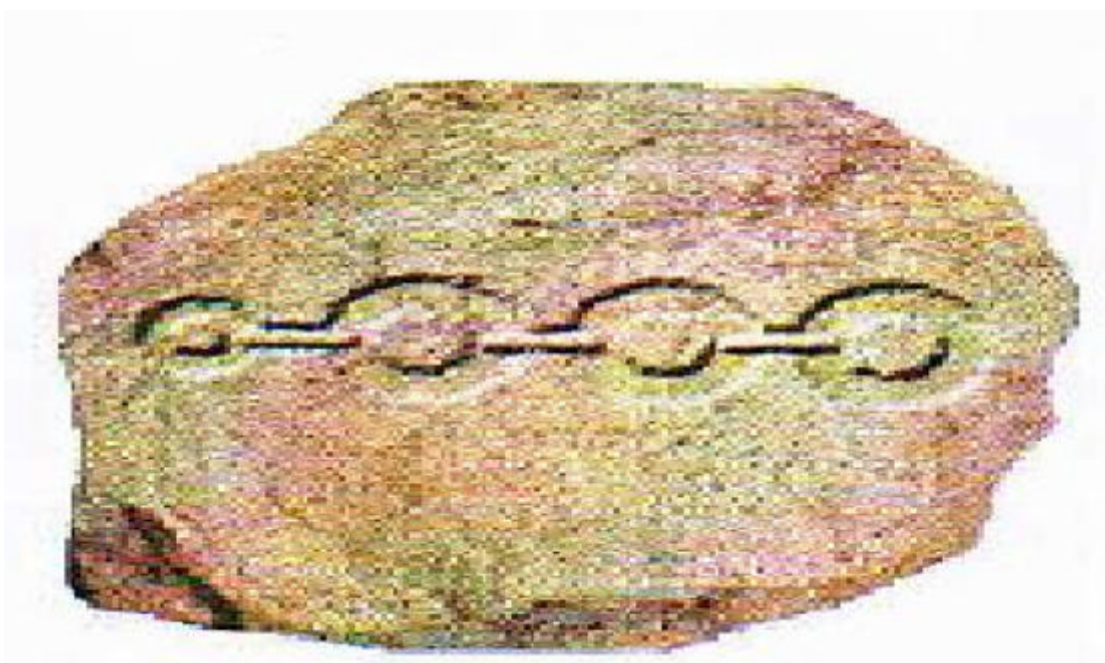
همانطور که میدانید این حیوان در زیر آب زندگی میکند و گاهی روی آب هم میاید محل زندگی این حیوان بیشتر داخل رودخانه ها و چشمه ها است پس این آثار معمولا در کنار چشمه ها یافت میشود و کار آن هم بسیار آسان است هر کجا که این آثار رویت شد باید در کنار آن آبشار هم وجود داشته باشد دفرینه در در زیر محل نشست آبشار در قسمت حوض قرار دارد که اول در قدیم مسیر آبشار را تغییر داده اند و در قسمت حوض دفرینه را با ساروج مهروموم کرده اند و بعد دوباره مسیر آبشار را درروی آن جریان داده اند تا کسی به آن شک نکند البته بعد از مرور زمان به دلیل شسته شدن گل لای روی آن کاملا پوشیده شده و به راحتی قابل تشخیص نیست میتوان با سوک زدن مشخص کرد . و در حالت دوم به سوراخ اشاره دارد باید در نزدیکی آن دنبال حفره و غار باشید .





زنجیر یا حلقه

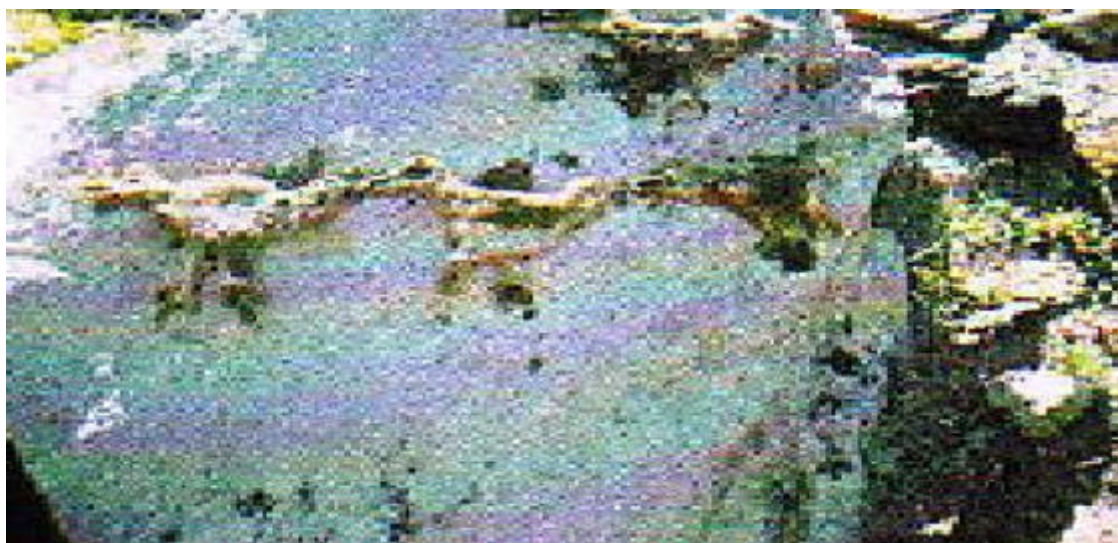
این آثار در روی صخره ها و سنگ ها حکاکی میشده و در گذشته به عنوان نماد مسیر راه بوده هر حلقه از زنجیر 60 سانت به سمت جلو است البته بستگی به تاریخ آن دارد در بعضی از دوره ها کمتر و بعضی هم بیشتر است ولی تقریبا 60 سانت میشود گفت استاندارد آن است اگر زنجیرها از کوچک به بزرگ بودن قضیه فرق دارد و اینبار اندازه ای را به شما نمیدهد بلکه باید در مسیر حلقه بزرگ دنبال تپه یا تل خاکی بود دفینه در درون تل است .

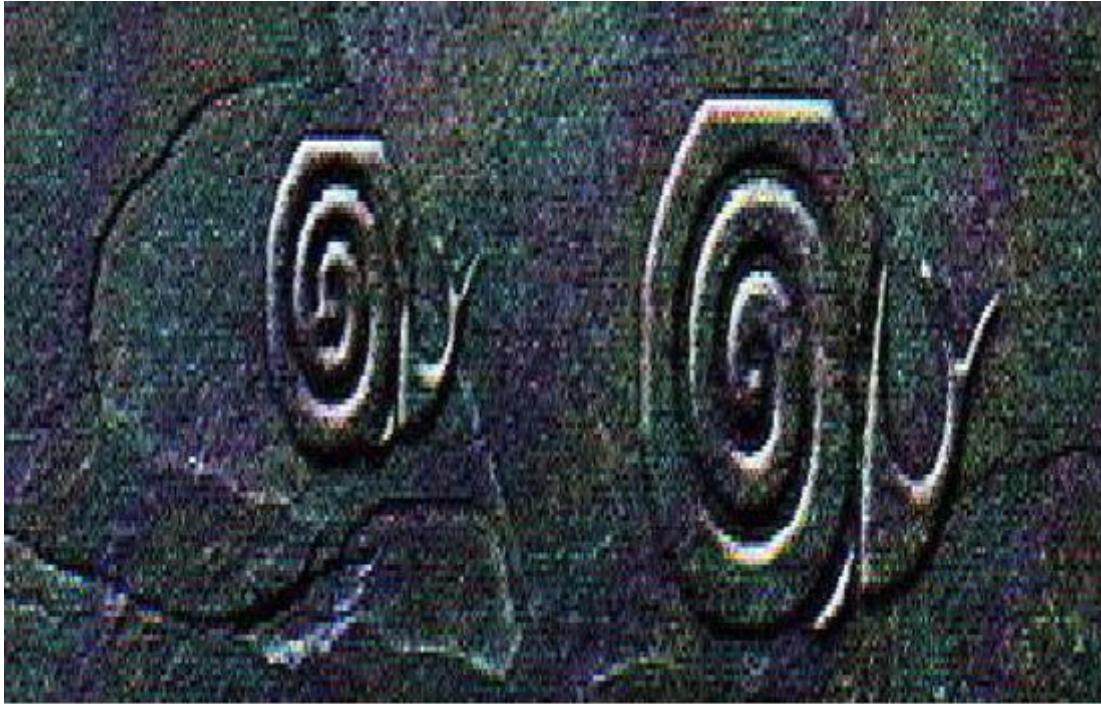




مرغ

نماد برکت و فراوانی این نماد هم معنی قبرستان خانوادگی را میدهد هم معنی جای دفینه اگر مرغ بر روی سنگی حجاری شده بود باید زیر سنگ را بین 3 الی 5 متر بکاوید دفینه در زیر آن قرار دارد ولی اگر به صورت برجسته و تندیس بود باید در قسمت نوک آن دنبال تل خاکی یا سنگ های انباشته بود دفینه داخل تل یا زیر سنگهاست ولی اگر مرغ با جوجه همراه بود نشان قبرستان خانوادگی است باز هم اگر مرغ نشسته باشد دفینه دقیقا در زیر مرغ قرار دارد باید زیر آن را بکاوید و در آخر اگر مرغ چاق بود و در حال تخم گذاری باید داخل خود مرغ را بررسی کنید دفینه داخل مرغ است .





حلزون

نماد گور دخمه و فرد مهم که دخمه آن دارای اتاق های زیاد میباشد و اموال زیادی داخل آن جای دارد معمولا حلزون با حیوان دیگر دیده میشود که تکمیل کننده هم هستند که در آن موقع اشاره دارد به مکان تخت یا تپه که قبر در آن قسمت است اگر حلزون تنها باشد و روی سنگ ثابت اشاره به تونل و حفره دارد . اگر حلزون به صورت برجسته یا تندیس باشد به چاه یا فرورفتگی اشاره دارد که دفینه داخل آن قسمت است باید بررسی شود.





پنجه

پنجه حیوانات مانند گرگ و یا سگ و .. که معمولاً در روی سنگی بزرگ حجاری میشود که معنی حفره در زیر خود همان سنگ را میدهد دالان نسبتاً بزرگی در زیر سنگ وجود دارد که دفینه داخل آن قرار دارد باید سنگ را یا جابجا کرد یا از قسمت دیگر به زیر آن راه پیدا کرد خود سنگی که پنجه روی آن حجاری شده تله محسوب میشود و اگر بخواهید به زیر آن نفوذ کنید روی سر شما فرود می آید . اگر پنجه روی صخره بود باید دنبال شکاف پلمپ شده باشید . اگر تعداد پنجه ها زیاد بود مسیر راه تونل شما زیاد است . اگر پنجه با جا پای چند حیوان دیگر هم روی سنگ بود دفینه نزدیک است ولی در همان شروع کار که وارد دالان میشود تله دارد باید مواظب باشید و خوب روی دیواره و کف دالان را بررسی کنید تا اهرم تله فعال نشود .





مارمولک

این نماد مستقیم به دفینه اشاره دارد و جزء آثارهای مهم به شمار میرود دفینه آن با ارزش است . اگر زبان حیوان بیرون بود باید سمت زبان را بررسی کرد ولی اگر زبان داخل بود باید سمت سر او را بررسی کرد هدف در روبروی آن به صورت تپه یا سنگ سیاه یا کاسه است که دفینه در همان قسمت قرار دارد اگر تپه بود معمولا روی تپه باید سنگی بزرگ باشد که دفینه در زیر سنگ قرار دارد و اگر هم سنگ خالی بود باز هم زیر سنگ قرار دارد ولی اگر کاسه بود باید کنار کاسه قبری باشد که مربوط به دفینه میباشد و داخل قبر جسدی وجود ندارد فقط دفینه است ولی از نمای قبر استفاده شده .



بز کوهی

نماد بز به معنی قبر شخص دلاور که در آن زمان جنگجوی بزرگی به شمار میرفته به احتمال زیاد قبر سرداری هم میتواند باشد این تندیس را روی سر قبر می گذاشتند و یا روی خود سنگ قبر حکاکی میکردند . این نماد در زمان زرتشتیان کاربرد زیادی داشته و عموماً دفینه در قسمت زیر پا در 70 سانتی وجود دارد هر چه شاخ بز بزرگتر باشد نشان از محبوبیت و بزرگی شخص فوت شده را میرساند و تبعاً اموال بیشتری را هم همراه خود دارد .





پروانه

باز هم نماد قبر البته این بار مخصوص قبر آرامنه و مسیحیان و یونان قدیم که نشان قبر زن است و بیشتر یونانیانی که به ایران حمله کرده بودند بر سر مزار همسر فوت شده خود این نماد را میگذاشتند در این نوع قبرها اشیاء ارزشمندی یافت میشود اشیاء زینتی که همراه یک زن با او دفن میشد پروانه نشان ظرافت شخص را میرسانده و گویای این بوده که شخص فوت شده از مقام بالایی برخوردار بوده و اشیائی که همراه فرد گذاشته میشده در کنار دست و روی ناف و چشم های او قرار داده میشده .





کشتی

این نماد چند حالت دارد از نظر آیین معنی جهان آخرت و مرگ را میدهد که نماد قبرستان میشود که در قسمت نوک کشتی به مسیر قبر مهمی اشاره دارد که معمولاً روی تل خاکی کوچکی نمایان شده . ولی از نظر دیگر اگر به صورت تندیس و مانند خود کشتی ساخته شده بود معنی خزانة در نزدیکی کشتی و حتی زیر خود کشتی را میدهد و معمولاً در قسمتی از خود کشتی هم سربار کوچکی را مخفی میکردند به عنوان سرباری و در حالت دیگر به رودخانه و یا دریاچه و حتی چشمه هم اشاره دارد که باید بین آثار کشتی یا رودخانه و... سنگ غریبی نهفته باشد که دفرینه در زیر آن مدفون است





خرس

نماد تونل و غارو حتی اشاره مستقیم به بار اگر خرس در حال راه رفتن بود و سرش به سمت پایین باید در زیر دست و نگاه او به زمین دنبال چاه و فرورفتگی بود ولی اگر خرس نشسته بود و به جلو خیره شده بود در روبروی دید او باید صخره باشد که در آن قسمت غار یا تونل وجود دارد که با ساروج مسدود شده اگر خرس به طعمه یا حیوان دیگری نگاه میکرد که قضیه فرق میکند ولی اگر در حال بدو کردن بود باید در روبروی آن تل یا قلعه وجود داشته باشد دفرینه در تل یا قلعه وجود دارد و نگاه خرس مکان دقیق دفرینه را به شما نشان میدهد .





مربع

اگر این نماد روی دیواره و صخره بود که معنی حفره یا دالان را میدهد که مسدود شده است و در قسمتی که مربع قرار دارد زیرش باید دنبال راه مسدود شده باشید. ولی اگر مربع در روی سنگ تختی کنده کاری شده بود معنی قبر سنگی را میدهد که در نزدیکی وجود دارد اگر مربع به صورت سنگ چین بود و محوطه بزرگی را پوشش میداد معنی قبرستان را میدهد.



دایره

اگر روی سنگی به صورت دایره تراشیده شده بود که قطر آن زیاد بود و اندازه توپ بود و سرو تاج نداشت و سنگ در روی زمین بود که معنی چشمه را در اطراف آن میدهد. ولی اگر سنگ به صورت بزرگ بود و قطر دایره باز هم اندازه توپ بود ولی این بار روی زمین نبود و در جلوی سنگ سوراخ شده بود و زیر هم معلوم بود معنی تنور را میدهد و باز اگر دایره به صورت کاسه بود و ته آن هم صیقلی بود درون کف سنگ یک شیار داشت کف همان کاسه داخل سنگ دفینه وجود دارد ولی اگر دقیقاً شبیه به کاسه بود و دور آن هم صیقلی معنی قبر در اطراف را میدهد اگر در وسط سنگ این نماد بود قبر زیر خود سنگ است .



صليب

نماد قبر مسیحیان و نماد مسیر قبرستان در جهت سر آن. در جهت گذاری هم از آن برای مسیر دفینه استفاده میشدهبه شرطی که صلیب به صورت ناقص باشد و یک سمت آن بزرگتر از سمت های دیگر باشد . ولی اگر صلیب کامل و یکدست باشد باید زیر همان سنگ دنبال قبر باشید و در اکثر آثارهای صلیب دیده شده که زیر آن به صورت تپه حجاری شده که معنی تپه ای را میدهد که روی آن قبرستان بنا شده که در روبرو یا پشت صلیب قرار دارد .





مثبت

علامتی که در روی سنگ های بزرگ و در مسیر دالانها گذاشته میشود این علامت معنی راه در مسیر طلوع آفتاب یا زیر همان سنگی که این علامت گذاشته شده است را میدهد. اگر این علامت در زیر دالان دیده شود که مکان بر میگردد به دوران اسلامی و معنی تله را میدهد و باید با حروف ابجد با توجه به عددی که در زیر مثبت قید میشود محاسبه گردد و در مسیر بلندترین خط آن به سمت جلو حرکت کرد و تله را خنثی کرد .



سه خط مساوی

کاربرد این علامت در نسخه ها زیاد دیده شده این علامت در کنار تپه ها و قلعه ها قرار میگیرد و معنی سه قبر مهم را میدهد که معمولا در اکثر مواقع پیش آمده که زیر یکی از قبرها دخمه ای وجود دارد که از دخمه دالانی نمایان میشود که به درون تپه راه دارد و مستقیم ما را به اتاق خزانه در زیر تپه راهنمایی میکند . این علامت بیشتر در نسخه های اسلامی مخصوصا شجر دیده میشود .



علامت ددد

علامت دیگر که برای محاسبات در نسخه بکار رفته و در روی سنگها هم حجاری شده این علامت فاصله را به شما میدهد و برای اینکه شما را به آثار اصلی نزدیک کند از این علامت استفاده شده هر (د) 25 گام به سمت جلو است و معمولا روی خود سنگ به صورتی است که مسیر مشخص است که به کدام جهت بروید. این علامت در قدیم همیشه به صورت فرد بوده و سه تایی می آمده که طبق محاسبات میشود 75 قدم به سمت جلو حال بعد از رسیدن به نقطه مورد نظر در همانجا آثار دوم مشخص میشود که معمولا یک سنگ دیگر است که سه خط الف روی آن است.

سه خط الف

سه خط الف همیشه به عنوان آثار دوم بکار رفته و شما را به آثار نهایی راهنمایی میکند ولی با علامت ددد از نظر محاسباتی تفاوتی ندارد ولی برای تکمیل کار استفاده میشود و مفهوم نزدیک شدن به دفینه را میدهد سه خط الف هم همان 75 قدم به سمت مسیر مشخص شده است و در روی سنگ های سیاه و کیود حجاری میشود اگر این علامت همراه سه سرپاز در پشت سنگ بود برای راهنمایی به سمت قبری که دارای دفینه است بکار رفته و معمولا در کنار چشمه ها دیده شده.



سنگ صندوق

این نماد باید کامل و چهار تراش باشد و روی آن یا خط نوشته یا تزیین شده باشد در این صورت است که میتوان به آن سنگ صندوق گفت . این نماد مفهوم قبری مهم را میدهد که دارای اموال همان شخص فوت شده است و در زیر خود صندوق قرار دارد اول به قبر بر میخورید و باید دید به چه دوره ای بر میگردد چون قبرها با هم از نظر تاریخ و جای گذاری اموال متفاوت هستند . مثال قبرهای هخامنشی در 70 سانتی زیر پای جسد و ... پس باید روی حجاری های روی صندوق دقت کرد که به چه دوره ای بر میگردد . و معنی دیگر صندوق اگر در غار بود باید در روبروی آن ستون غار باشد دفینه در بین ستون و صندوق قرار دارد .



سنگ زین

این نماد در ایران زیاد بکار رفته و خیلی ها آن را با سنگی معمولی به اشتباه میگیرند یک زین باید مانند زین اسب باشد و به راحتی قابل تشخیص باشد نه به سختی جوری که وقتی به یک شخص آماتور هم نشان دادید متوجه آن شود . این آثار چند حالت دارد یک : وقتی روی آن نشستید باید در روبروی شما چیزی باشد که واقعا نظر شما را جلب کند معمولا از سنگی سیاه و کبود در روبروی آن و یا تپهو یا اسب استفاده میکنند که بار اگر سنگ بود در زیر سنگ اگر تپه بود در مرکز تپهاگر اسب بود در قسمت نگاه او و گاهی هم که خیلی خیلی کم پیش می آید در روبروی آن در روی صخره به صورت دایره که باید پشت همان دایره را کاوید

دو: اگر بعد از نشستن روی زین در روبروی آن چیز عجیبی یافت نشد باید در زیر خود زین مشغول به حفاری بشید دفینه در زیر زین بین 4 الی 5 متری قرار دارد البته اگر باز هم شک داشتید میتوانید بعد از کندن یک متر اگر دیدید که خاک راه می دهد و آثار تیکه کوزه و... در خاک دیده میشود ادامه دهید در این صورت دفینه صدصد است نا امید نشوید .

سه : اگر هم در روبرو و هم در زیر با توجه به مطمئن بودن از آثار باز هم دیدید چیزی نبود این بار داخل خود زین را باید کاوش کنید .



سنگ کبک

این نماد در روی صخره ها و حتی روی نوک صخره ها را میتراشیدن و این نماد را درست میکردند مفهوم این نماد این است که باید در روبروی آن کپه سنگ و شکاف وجود داشته باشد چون این حیوان در مواقع خطر خود را گرد کرده و در یکجا ساکن میشود و یا در لای شکاف ها پنهان برای همین از این نماد به عنوان این مفهوم ها استفاده کرده اند ولی تنها خوبی آن این است که اگر کپه سنگ نبود و شکاف وجود داشت دفینه به صورت فله و بدون اینکه دفن شده باشد در لای شکاف گذاشته شده است ولی اگر کپه سنگ بود باید کپه سنگ را برداشته و به زیر آن نفوذ کنید دفینه در زیر آن مدفون است .



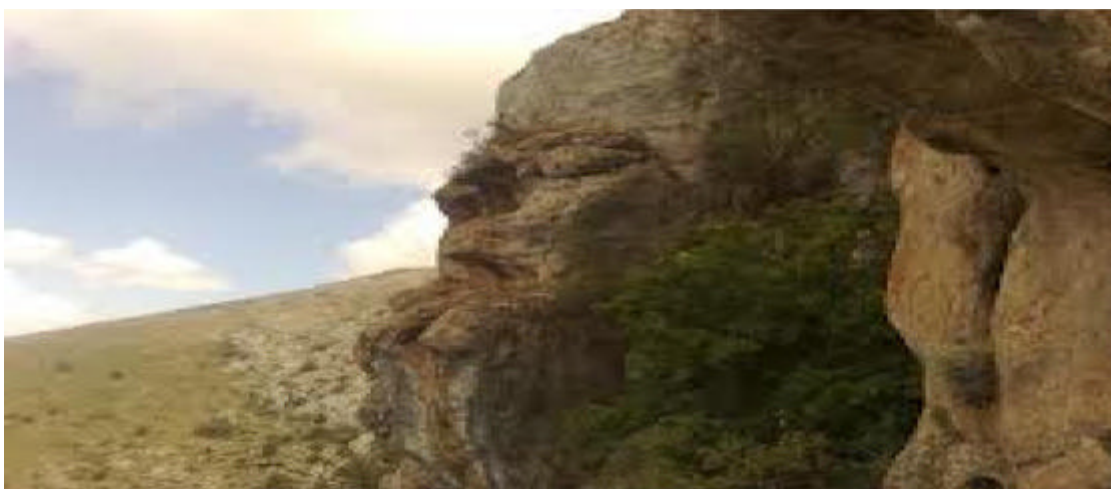
آدم با دستان باز

آدم با دستان باز اشاره دارد به چشمه و دفینه که معمولا در روی سنگهای تقریبا بزرگ برجسته سازی شده ولی سه مرد قوی هیکل قادر به تکان دادن سنگ هستند این علامت محل چشمه در روبروی آن و دفینه در یکی از جهت های نیم رخ خود را نشان میدهد البته فاصله دفینه با این آثار خیلی کم است چیزی حدود 4 الی 5 قدم شاید کمتر که با سنگ چین یا سنگی دیگر نمایان شده اگر هم چیزی نبود باید به سمت آفتاب در آمدن یا غروب آفتاب یک ونیم قدم بزرگ برداشت و محل را کاوش کرد . اگر این آثار متعلق به زمان اسلامی بود با توجه به کوزه هایی که در اطراف آن میتوان یافت میتوان تشخیص داد که آیا مال زمان اسلام است یا قبل از اسلام در هر صورت اگر اسلامی بود باید یک ونیم قدم به سمت قبله بردارید .



نیم رخ سرباز

کاربرد این نماد به عنوان حفره مسدود شده و خزانه بکار رفته شده هر کجا که این آثار را رویت کردید باید دنبال حفره مسدود شده در مقابل دید سرباز باشید خیلی آسان است پیدا کردن حفره چون رنگ پلیمپ و درز دور حفره مشخص است که پشت آن خزانه میباشد که اموال دولتی از قبیل ابزار آلات جنگی و سکه های فراوان درون آن جای داده شده است البته این کار بدون تله نمیباشد چون نماد سرباز یعنی محافظ و کار محافظت از دفینه را به عهده دارد پس نمیگذارد شما به راحتی به دفینه دست پیدا کنید .





سنگ سرباز

همانطور که در قبل توضیح دادم سرباز یعنی محافظ البته بستگی دارد که به چه صورتی است برجسته یا حکاکی شده اگر برجسته باشد و به جایی اشاره ندارد و در دست آن خنجر و ابزار جنگی دیگر است میتواند نماد قدرت و سلطنت آن زمان باشد که در مسیر مال روها درست میشده که تمام مردم و دشمنان آن را ببینند و از عظمت و قدرت پادشاه آنها حساب ببرند ولی اگر سرباز حکاکی شده بود یعنی محافظ , البته این بار محافظ ارواح و جهان آخرت که در دور و اطراف و حتی زیر خود پای سرباز باید دنبال قبر یا دخمه باشید گورهای مهمی در آنجا مدفون هستند که برای آنها ارزش قائل شده اند و این نماد را گذاشته اند .



سنگ مجمع

این نماد نمادی است که بیشتر روی سنگهای بزرگ حجاری می شد و اکثرا آن را با سنگ کاسه اشتباه می گیرند اندازه سنگ کاسه با مجمع زمین تا آسمان فرق دارد کاسه کوچک است و مجمع بزرگ این نماد به دفینه ای در داخل دیگ در نزدیکی آن اشاره دارد در اکثر مکان هایی که این نماد وجود داشته و دفینه آن خارج شده بار در قسمتی بوده که مجمع آن را نشان میداده یعنی معمولا یک شیار کوچک از مجمع به سمت مورد نظر یا به صورت سوراخ های ریز به سمت محل نشان دفینه بوده ساختار این آثار به این صورت است دایره ای بزرگ که در لبه های آن مانند دیگ لبه دار است به این آثار سنگ مجمع میگویند .

سوراخ های ریز روی سنگ ها

این نماد دو حالت دارد . یک : به صورت ریز و در یک امتداد و در یک مسیر پشت هم که این معنی مسیر و جهت به سمت جلو را میدهد و باید به قسمتی که یعنی آخرین سوراخ که به سمت انتهای سنگ میشود به تعداد هر سوراخ یک گام به سمت جلو رفت .

دو: اگر سوراخ ها به اندازه یک سکه و کمی هم بزرگتر بود باز هم معنی دیگر میدهد و معمولا روی سنگ های بزرگ این آثار به صورت 100 یا حتی هزار تایی دیده میشود که معنی خاصی دارد البته در اکثر آثارها یعنی سنگ شتر یا فیل هم در قسمت پشت آنها دیده میشود که به این معنی است که داخل یا زیر همان آثار به تعداد سوراخها سکه وجود دارد .



سنگ جوغان

این نماد در ایران بسیار زیاد دیده شده و جزء یکی از نمادهای آیینی هم محسوب میشود و برای بزرگان آن زمان بکار میرفته است این نماد معنی قبری در قسمت زیر همان جوغان و یا کمی با فاصله در اطراف را میدهد البته حتما دلیل بر بودن دفینه در زیر آن را نمیدهد بلکه برای اشخاص خاصی در داخل قبرشان دفینه یا همان اموال شخص را با او دفن میکردند و دلیلی که اکثر دوستان میپرسند که اگر دفینه ندارد برای چه این آثار را طراحی کردند همان آیینی است که برای احترام به شخص فوت شده این کار را انجام داده اند مثل امروزه برای شهدا و بزرگان بارگاه درست میکنند برای آنها هم از این نماد استفاده میکردند باید دید که به چه دوره ای بر میگردد اسلامی یا قبل از اسلام و یا از طبقه مهم آن محل بوده یا ضعیف .



تنوره ها

این نماد به صورت تل خیلی کوچک یا حتی همکف زمین ولی با کمی برجستگی کم دیده میشود و تشخیص آن سخت است این آثار اکثرا در کنار نهر آب , رودخانه ها , و چشمه ها دیده میشود . ساختار تنورها قانونی میباشد و همه آنها عدد فرد را تشکیل میدهند مثلا کنار رودخانه ها به صورت تکی یافت میشوند و در کنار چشمه ها سه تایی که به صورت مثلثی قرار میگیرند و دفینه را داخل تنوری که نوک مثلث را تشکیل میدهد میگذارند و در تنور های تکی که کنار رودخانه ها هستند دفینه داخل خود همان تنور است البته منظور از داخل تنور این نیست که وقتی تنور را باز کردید سکه داخل آن ریخته باشد خیر خیلی کم پیش می آید که همچنین چیزی باشد یا در قسمت کف است که روی آن را با خاکستر پر میکنند و یا در قسمت پشت دیواره است که پلمپ شده و معدودی هم خود سکه ها را به دیواره تنور میچسبانده اند .



خورشید

از نگاه مردم مانباستان، خورشید علاو هیر اینکه عاملانکار ناپذیر شد و رونق کشاورزی و شکل‌گیر
ی حیات بر روی زمین بود، عامل اصلی شکل‌دهی و ایجاد سامان و نظم در جهان و در زندگی مردم و قرار دهایم
انیمبعثان آن بود.

تمامی نظام‌های زمان سنجی و چرخه‌های انبساط و انقباض، جانوری و گیاهی بر روی زمین بر اساس حرکات و
زانه‌ها سالانه خورشید تعریف می‌شد و معنای یافت.

از این آثار به عنوان الهه زیبایی هم یاد می‌شد. این آثار معمولاً برای قبر زنان زیبا
روی دربار هم استفاده می‌شد و معنی جاودانگی را میداد. این آثار در روی دیوارها،
صخره‌ها، پل‌های شاه عباسی و ... هم استفاده می‌شد. اگر این آثار روی دیواری
حکاک‌ی شده بود باید به دنبال قبری به صورت دخمه‌ای باشید البته اگر گوشه‌های تابش
به صورت گل آفتاب گردان بودند ولی اگر به صورت خط تابش را حکاک‌ی کرده بودند
معنی رسومی خاص را دارد و باید در روبروی آن دنبال آثار دیگر باشید. از این آثار در
زمان شاه عباسی هم استفاده می‌شد بر روی پل‌ها که معنی جداگانه‌ای دارد و یا دفینه
ای که برای خرج پل بود پشت خورشید و یا روبروی آن قرار می‌گرفت.





مار دور صلیب پیچیده

این نماد در دین مسیحیت به عنوان نمادی مقدس یاد میشود و از این نماد برای قبر کاتبین دربار و اشخاص مذهبی استفاده می شد در ایران باستان هم از این نماد به عنوان ورودی خزانه ها و درب های پلیمپ شده استفاده میکردند و معمولاً آن قسمت که این آثار قرار داشت یا زیر خود همان آثار یا روبروی آن درب مسدود شده قرار دارد.





فلش

یکی دیگر از جهت یاب ها که به عنوان نشان دادن مسیر مستقیم راه از آن استفاده میشد این آثار اگر در روی زمین وجود داشت به سنگ یا تل یا درب اشاره دارد البته خوب باید بررسی شود که آیا منظور از گذاشتن فلش نشان دادن مسیر مال رو قدیم نباشد اگر این آثار در سر دوراهی مال روی قدیم باشد منظور آن فقط نشان دادن مسیر درست راه میباشد و مفهوم دفینه نیست ولی اگر در روبروی آن چیزی بود که مشکوک به نظر میرسد مربوط به دفینه میشود. اگر این آثار در زیر زمین روی تکه سنگی بود معنی مسیر به سمت جلو را میدهد البته با این تفصیل که در روی زمین مسافت زیاد است ولی زیر زمین نصف و یا حتی یک سوم راه در بالاست باید به جلو رفت تا آثار بعدی یا حتی فلش های بعدی را یافت تا به مقصد اصلی برسید اگر این آثار روی دیواره راهروی زیرزمینی بود هم احتمال دارد به اهرم تله اشاره کند هم مسیر درست باید بررسی شود تا مطمئن شوید .



تیر پیکان

نمادی که اکثر گنج پژوهان آن را با فلش اشتباه میگیرند هر دو راه و آثاری را نشان میدهند ولی با این فرق که فلش اندازه خاصی ندارد و فقط باید در مسیر آن به جلورفت ولی پیکان خیر مسیر معینی دارد . تیر معمولاً با کمان است و اندازه خاصی دارد اگر تیر در کمان کشیده شده بود و از رزین جدا شده بود یعنی باید 130 یا 150 متر به سمت جلو بروید و دنبال آثار دوم باشید ولی اگر تیر در کمان کشیده شده بود ولی رها نشده بود باید در 5 تا 10 متری جلوی همان دنبال آثار باشید که خیلی ها این را اشتباه میگیرند . حال اگر تیر در کمان به اندازه نصف کشیده شده بود و رها شده بود باید 75 متر به سمت جلو بروید و آثار را پیدا کنید ولی اگر باز تا نصف کشیده شده بود ولی رها نشده بود باید جلو و یا زیر خود همان سنگی که آثار روی آن حجاری شده را بررسی کنید .

پیرزنی که بالای سرش کاسه است

نمادی که زیاد دیده شده و مکان آن معمولاً لای صخره ها و ارتفاعات است. این نماد به این معنی است که به اندازه همان کاسه در روپروی دید پیرزن دفینه ای در صخره یا غار پلمپ شده وجود دارد. اگر صخره را نشان میداد که دفینه دفن نشده و همانجا لای صخره مخفی شده ولی اگر درون غار مسدود شده بود یا در دیواره یا در کف مخفی شده

پیرمرد کشکول بدست

این آثار در روی دیوارها حجاری میشده و حتی در درون اطاق هایی که دفینه در آن وجود داشت هم به عنوان رمز استفاده میشده این نماد نشان مردی درویش و دعا نویس را در آن زمان میداده و یا به چاهی اشاره دارد که داخل آن دفینه وجود دارد البته با تله های فروان یا اگر داخل اتاق بود اشاره به نوعی تله دارد که به فرض مثال وقتی شما وارد اتاق شدید و به دفینه دست میزنید درب بسته میشود ولی دوباره وقتی آن را جای خود میگذارید درب باز میشود این نشان در روی دیوار یعنی اندیشیدن و راه حل یافتن که شما را آگاه میسازد که تله وجود دارد.

نماد تاج پادشاه

نمادی مشخص که کاربرد آن طبق نسخه ها بود این نماد چند حالت دارد یا از این نماد دو تایی ساخته میشود یا اگر به صورت تکی باشد معنی آن کلا جوری دیگری تشبیح میشود و در حالت بعدی معنی قبر هم میشود.

در حالت اول که در نسخه ها قید میشود این است که , در جایی که این آثار روی سنگ حجاری شده روپروی آن جایی که طلوع آفتاب باعث ایجاد سایه شده محل مورد نظر نظر و مکان دفینه است. این طبق نسخه است که البته گول زنده است و در قسمت دیگر هم به فاصله کمی از این آثار روی سنگی دیگر این نماد حجاری شده که یکی از این دو اصل و دیگری جعل است تا خواننده نسخه را گمراه کند و به اصطلاح میگویند لم اخر نسخه.

در حالت بعدی که اگر تک باشد باز هم یا طلوع یا غروب خورشید در فلان ساعت از روز یا شب سایه به آن قسمت برخورد میکند که جای دقیق دفینه را نشان میدهد البته این در صورتی است که سنگی که تاج روی آن حجاری شده به صورت استوانه یا نوک تیز باشد.

و حالت آخر معنی قبر پادشاهی را میدهد که قبر زیر آن قسمتی است که تاج حکاکی شده به صورت دخمه ای البته اگر سنگ بزرگ باشد و این نماد را در چهار طاقی حجاری کرده باشند قبر داخل خود سنگ به صورت دخمه است .

نماد دو دست به سمت بالا

این نماد اول باید بررسی شود که در کجای صخره حجاری شده اگر در قسمت انتهایی صخره یعنی به سمت بالا و جایی که صخره تمام میشود و در قسمت بالای آن چیزی نباشد به این معنی میباشد که مربوط به دفینه نیست و به مکانی مقدس اشاره دارد و شاید در آن قسمت محل مقدس و پرستشگاه آن زمان بوده .

ولی اگر در قسمت پایین صخره بوده و در بالای آن زمینی مسطح وجود دارد به معبد یا آتش کده اشاره دارد که بین معبد و آثار باید دنبال قبر کاتب معبد باشید که یا داخل صخره به صورت دخمه حساب دفن است یا در روی زمین به صورت تپه سنگی دفن شده که قبر کاتب ها بدون خیر نمیباشد و اموال زیادی همراه آنها دفن است .

نماد خمره روی سنگ

این نماد یکی از بیشترین آثاری است که در ایران یافت میشود که همه راجب آن سوال میکنند که به چه معنی است که در اینجا به طور کامل توضیح خواهم داد .

اگر خمره به صورت سنگی و بزرگ و تو خالی باشد که به صخره چسبیده باید داخل خمره در قسمت دیواره بررسی شود دفینه ای کوچک داخل آن جاساز شده و خود دهانه خمره به رو برو اشاره دارد که محل اصلی مورد نظر است و معمولاً به درب پلمپ شده اشاره دارد .

ولی اگر خمره در روی سنگی حجاری شده باشد باید در مسیر سر خمره به سمت جلو بروید حالا احتمال دارد که به چشمه یا سنگی بزرگ اشاره کند که دفینه در نزدیک چشمه یا زیر سنگ است ولی اگر سر خمره به زیر خود همان سنگ حجاری شده باشد که دفینه زیر خود سنگ میباشد دوستان دقت کنند در صورتی عمق دفینه ها معلوم میشود که در کنار آثار یا شیار مربوط به عمق یا سوراخ های ریز نشان دهنده عمق باشد در غیر این صورت عمق کار معلوم نیست

نماد دیگ زنجیر شده

این نماد نمادی است که کاملاً مشخص است و مستقیم منظور خود را میرساند و به خزانه ای اشاره دارد که مربوط به بار دولتی میباشد و در آنجا باید دنبال تل خاکی یا

سنگی غریب باشید که دفینه به صورت دیگ که به هم زنجیر شده اند در آنجا مدفون هستند . معمولا دیگ های دولتی به اندازه دیگی است که در مسجد ها در آن غذا پخت میکنند و بار آن سنگین است اگر تل بود در قسمتی که نهر آب یا چشمه وجود دارد ورودی آن است ولی اگر سنگ بود باید زیر سنگ را بکاویید .

نماد مشک

نماد مشک بیشتر در کنار امامزاده ها حکاکی میشود این نماد به قسمت داخل امامزاده یعنی قسمتی که جنازه هست در سمت قبله در قسمت زیر محراب که به صورت طاق گنبدی شکل است اشاره دارد که زیر طاق یا مهراب دفینه ای کوچک به اندازه یک مشک دفن است ولی اگر در کنار امامزاده نبود باید در روبروی آن درختی کهنسال وجود داشته باشد که یک قدم به سمت قبله در زیر زمین دفن است این نماد به دوره اسلامی مربوط میشود .

نماد کرکس

حیوانی دیگر همانند عقاب که چشمانی تیز دارد ولی فرق آن با عقاب این است که لاشه خوار است این نماد برای راهزنان کاربرد اساسی داشت و چون این حیوان بوی لاشه را از چند فرسخی حس میکند بنابراین فاصله ای که دفینه با این آثار دارد طولانی است و به چند آثار پشت به پشت هم اشاره دارد تا شما را به مقصد اصلی برساند . و دفینه ای که مدفون شده مربوط به راهزنان است و باید در صخرها دنبال دفینه باشید برای همین از صفت این حیوان برای خود استفاده کرده اند .

زنبور

این نماد بسیار کم دیده شده و اکثرا در مناطق صحرایی این آثار رویت شده جایی که این آثار رویت میشود باید در کنارش یک خرمنگاه و یا جای تختی باشد که محل گرده افشانی این حیوان است و باید پشت بند آن یا دنبال نماد گل روی سنگها باشید یا درخت کهنسال اگر نماد گل را یافتید که به قبر زن اشاره دارد ولی اگر درخت کهنسال وجود داشت باید دنبال کندوی این حیوان باشید که در این آثار کندو همان دفینه است که در زیر درخت مدفون شده برای پیدا کردن محل دقیق دفینه آثار زنبور به جهت مورد نظر اشاره میکند . که اکثرا دفینه مربوط به این حیوان جواهرات و سنگ های قیمتی هستند

نماد تخم مرغ

این نماد اکثراً به عنوان آثار در زیر زمین استفاده میشود یا در زیر برجک های قلعه یا اگر در ابعاد های بزرگ بودند که داخلش جسد انسان دفن است که در این صورت به خاطر عقاید مردم در گذشته که جنین انسان از رحم مادر متولد شده باید دوباره شرایطش محیا شود و دوباره به رحم باز گردد برای همین جسد را در سنگهایی به شکل تخم مرغ شکل یا خمره می گذاشتند. ولی اگر تخم مرغ ها کوچک بودند و از جنس ساروج و ساروج آن به رنگ سفید بود داخلش الماس هفت پر وجود دارد. و اگر خود تخم مرغ بود که جهت را به سمت پایین نشان میدهد. البته باید چیده شده باشد اگر درهم بود برای ساختن ساروج های خاص از تخم مرغ هم استفاده میشود که در همان مکان ملاتش آماده میشود که این تخم مرغ ها مربوط به همان ملات بودند که خوب هم نخوردند و سالم باقی ماندند.

نماد چوپان

نماد چوپان در اراضی و قسمتی که سنگهای زیادی دارد و حتی درون غارها یافت میشود این نماد به گله گوسفندان اشاره دارد البته همه موارد در مورد این آثار معنی دافینه را نمیدهد و بعضی ها فقط معنی منطقه ای را میدهد که در آنجا چوپانها دام خود را می آوردند و بعضی از آنها به دافینه اشاره دارند که به صورت برجسته روی سنگ درست شده اند در هر صورت معنی گله گوسفند را میدهد و به محلی همچون غار اشاره دارد مکانی که گوسفندان در آن قسمت جمع میشوند دافینه در آن قسمت مدفون است اگر در خود غار این آثار یافت شد باید به قسمتی که اخور در آنجا تعبیه شده دقت کرد دافینه جایی که آخر تمام میشود است.

نماد گوسفند

این نماد معنی پول زیاد و نعمت فراوان میباشد که در مسیر دید گوسفند قرار دارد اگر گوسفند تک بود که مسیر دید آن یک تل کوچک میباشد که دافینه در زیر تل قرار دارد ولی اگر چند گوسفند در کنار هم بودند به غار و دهنه مسدود شده اشاره دارند در حالت بعدی اگر گوسفند ماده بود و پستان داشت داخل پستان آن سنگ قیمتی جاساز شده و باز هم اگر آبستن بود داخل شکمش پول موجود میباشد.

نماد هدهد

نماد این حیوان در مناطق جنگلی بیشتر به چشم میخورد این حیوان معمولاً به عنوان آثار دوم استفاده میشود یعنی اول یک آثار دیگر هست که به آن اشاره دارد بعد آن هم باز به آثار دیگر خیلی کم پیش می آید که مستقیم به خود محل دفینه اشاره کند در کل تمام آثارها وقتی شخص را بر روی محل مورد نظر هم میرسانند باز دقیق نقطه ورود به آن قسمت را مشخص نمیکنند فقط شما را تا محل اطراف دفینه راهنمایی می کنند و از آنجا باید خودتان بیندیشید که در این قسمت باید چکار کنید ولی آثار آخر معمولاً به شما در حد نصف کمک میکند که از شما چه میخواهد و صفت خود حیوانی که به عنوان آثار گذاشته شده شما را آگاه میسازد .

نماد کفش

این نماد در ایران زیاد دیده میشود و در اصل برای نشان دادن مسیر درست + اندازه گام های درست را به شما نشان میدهد در بعضی از سایت ها دیدم که برای هر یک سانت نوشته بودند یک قدم به جلو ولی این اشتباه است در قدیم چیزی به اسم سانت نداشتند و با این روش محاسبه نمیکردند و برای هر چیز یک قانون کلی میگذاشتند که در بالا علامت سه خط الف را زدم پا هم همین طور است و معمولاً هر پا 10 گام حساب میشود و پای بچه نصف گام که میشود 5 گام حال اگر دو کفش باشد یکی بزرگ و دیگری کوچک میشود 15 گام به سمت جلو و اگر پا به صورت پابرهنه باشد باز همان اندازه هست فقط با این تفاوت که انگشت بزرگ مسیر را به شما نشان میدهد ولی در کفش نوک کفش مسیر را نشان میدهد این آثار معمولاً روی سنگ هایی یافت میشود که وزن سنگ حداقل به 500 کیلو میرسد و در اکثر مواقع هم زیر سنگ چشمه وجود دارد اکثر پاها به قلعه یا همان تپه اشاره دارند که در این صورت راه ورودی از زیر خود ردپا است که به زیر تپه منتهی میشود اگر این آثار روی دیوار بود به داخل غار به قسمتی که برآمدگی دارد اشاره دارد .

نماد بچه انسان

نمادی که برای آیین و رسومات استفاده میشده و در روی دیواره ها به صورت برعکس است یا در روی سنگ های تختی که بر میگردد به مذهب آن زمان خیلی کم به عنوان آثار دفینه استفاده شده و در اکثر جاهایی که این آثار رویت شده دور تا دور آن را حفاری الکی کرده بودند دریغ از یک تیکه سفال که نشان دهد محل دفینه بوده پس باید خوب بررسی کنید که آیا مربوط به مذهب است یا دفینه معمولاً در مواقعی میشود

به عنوان آثار دفینه آن را حساب کرد که روی تخته سنگی به شکل مستطیل باشد که معنی قبر یک بچه از خاندان سلطنتی یا فرد مهم آن منطقه را میدهد که داخل قبر را با اشیاء مفرغی و سنگی و مجسمه های کوچک طلا همراه جسد کودک دفن کرده اند.

نماد زن حامله

اول باید بررسی کرد که نماد در چه منطقه ای قرار گرفته است اگر در بالای تپه ها در قسمتی که آفتاب به آن تیغه میکند و از این نماد چند عدد دیگر هم وجود دارد که معنی قبرستان را میدهد و این جزء آثار نیست و فقط به شخص دفن شده اشاره دارد که در هنگام زایمان جان باخته و معنی دفینه را نمیدهد مگر اینکه همراه جسد لوازم زینتیش را دفن کرده باشند در غیر این صورت داخل قبر چیزی نیست . ولی اگر این نماد تک باشد و روی شکم زن سوراخ ناف باشد این مربوط به دفینه میشود و معمولا داخل پستان و شکم زن وسایل همچون سکه و جواهرات جاگذاری شده که در این صورت شکم صدای تو خالی را میدهد اگر صدای تو خالی نمیداد از شکاندن آن منصرف شوید و باید بررسی کنید که قبر نباشد یا دست اشاره زن به سمتی نباشد و یا به جایی خیره نشده باشد که در این صورت به مکانی در روبرو اشاره دارد که اموال در آنجا مدفون است .

نماد مرد چاق

این نماد مستقیم به شکم مرد اشاره دارد و پول داخل شکم مرد است و اگر هم نبود دقیقا در زیر آن دفن شده .

نماد دو مستطیل بهم چسبیده شده

این نماد معنی یک قبرستان را در همان نزدیکی میدهد که نمیشود گفت به عنوان نماد دفینه میباشد و فقط به قبرستان اشاره دارد ولی در آن قبرستان دو شخص مهم دفن شده است که معمولا در بالای تپه میشود به آنها دست یافت اگر مستطیل به صورت تکی بود که معنی راه ورود به دخمه را در خود همان سنگ میدهد . قسمتی از سنگ یا صخره پلمپ است که دخمه در آن قرار دارد .

نماد ظرف نازک و دراز

این نماد در زیر زمین یافت میشود و معمولا در 2متری نمایان میشود این نماد لوازمی هستند که در درون قبرها وجود دارد و جزء آثار به شمار نمی رود و در اکثر امامزاده ها در قسمت کفش کن دیده شده که داخلش مایعی وجود دارد که سر آن با ساروج و چربی حیوانی و قیرپلمپ شده که درون آن اکسیر است که قیمت بالایی هم دارد و به هیچ وجه نباید درب آن را باز کرد چون بلافاصله فاسد میشود و روش خاصی دارد که میتوان درب را باز کرد که معمولا این اکسیرها در دوشیشه نازک پوست پیازی با هم هستند و نروماده هستند و همراه با یک کوزه که داخلش پوستی است که طریقه مصرف اکسیر و خاصیت آن را شرح داده .

نماد خط منحنی

این نماد در روی سنگ های بزرگ دیده میشود که معنی دو چیز را میدهد اول به این معنی است که در مسیر راهی منحنی وجود دارد حالا احتمال دارد که به مسیر زیر زمینی اشاره دارد یا مسیری در بالا و دوم اینکه معنی زنگوله هایی که از هم جدا شده و زیر هم قرار گرفته شده اند را میدهد و بیشتر برای رد گم کردن از این آثار استفاده میشود و باید زیر خود سنگ را کاوش کرد که چند عدد زنگوله طلا در زیر سنگ مدفون شده و معمولا این آثار طبق نسخه ها نوشته میشود .

نماد کاسه به صورت بیضی

این نماد معمولا با جوغان اشتباه گرفته میشود و در اصل شبیه به جوغان است ولی معنی خاصی ندارد و فقط هواکش محسوب میشود که بیرون آن را به صورت کاسه بیضی شکل در آوردن تا گاز را به راحتی تخلیه کند چون اگر دایره باشد به دلیل اینکه همه اطراف آن گرد است باعث میشود که خلا ایجاد کند و گاز را خوب به بیرون ندهد برای همین این هواکش ها را به صورت بیضی در می آوردند .

نماد مرد کماندار

این نماد به این مفهوم است که در آن منطقه جنگی در گرفته و بعد از پیروزی اموال به غنیمت گرفته شده را در همان مسیری که کماندار مشخص کرده دفن کردند و مرد کماندار نماد یک تیر پرتاب به سمت جلو است که معمولا به تل خاکی اشاره دارد که داخل تل اموال جنگی وجود دارد و مرکز تل محل مورد نظر ماست البته وقتی میگوییم

مرکز تل نه اینکه بار داخل تپه باشد نه اشتباه فرض نکنید بلکه شما نباید تل را در اول در نظر بگیرید بلکه قسمتی که کف زمین است سه الی چهار متر زیر زمین دفینه را مدفون کرده اند بعد تل را روی آن ساخته اند .

نماد ترازو در اتاق ساروجی

این نماد معمولا در اتاق های ساروجی در کنار سکه ها دیده شده که معنی تله فیزیکی را میدهد و اگر شما به سکه ها یا ... دست بزنید تله فعال شده و درب خروجی بسته میشود و یا داخل اتاق پر شن میشود و شما در آنجا گیر میافتید پس اگر این نماد در اتاق دیدید باید احتیاط کنید و یا اول در اطراف آثار دنبال یک سوراخ باشید که چوبی را درون آن فرو کنید تا تله از کار بیافتد یا به اندازه دقیق آن اجناس سنگ جای آن بگذارید که این کار ریسکش زیاد است .

نماد سم گاو

این نماد روی تخته سنگ های پهن دیده میشود که در اصل تخته سنگی که این نماد روی آن حجاری شده از جنس نوعی ساروج میباشد که از پودر سنگ و خاکستر و ملات ساروج درست شده و با سنگ طبیعی هیچ فرقی ندارد و شما را به اشتباه وامی دارد و در بیشتر این نوع موارد دفینه در زیر همان سنگ وجود دارد و در جلوی سنگ هم یک جنازه وجود دارد به صورت نشسته یا خمره ای که اموال آن شخص است .

فانوس

این نماد به زمان اسلامی بر میگردد که در زمان قاجار از آن به عنوان روشنایی استفاده میکردند این نماد به زاغه و اتاقک اشاره دارد و جایی که این آثار وجود دارد باید در نزدیکی آن صخره یا شیب تپه باشد که درب اتاق در شیب یا در درون صخره پلمپ شده است دفینه مربوط به این دوره اکثرا سکه های مسی است که ارزش خاصی ندارد .

چراغ پیسوز

این آثار در زیر زمین یافت میشود و معمولا در کنار تپه های قلعه حساب و یا در کنار آتشکده ها البته این آثار همراه وسایل دیگر هم در بعضی از قبرها پیدا میشود که در آنجا معنی خاصی ندارد ولی اگر در عمق 2متری به پایین به صورت تک بود معنی جهت را میدهد و نوک پیسوز مسیر درست را نشان میدهد ولی اگر نوک آن کوتاه بود و یا اصلا نوک نداشت در آن زمان قضیه فرق میکند و به این معنی است که وقتی

پیسوز روشن میشود بیشترین شعله ای که به آن قسمت که پیسوز قرار گرفته برخورد میکند محل مورد نظر و مکان وجود دفینه است .

نماد سم بز و گوسفند

این نماد هم مانند سم گاو روی سنگ های تختی قرار دارد و معنی تل کوچک در روبروی آن را میدهد و تعداد هر سم فاصله سنگ با تل را نشان میدهد هر سم به معنی یک قدم به سمت جلو است اگر یک سم به سمت جلو و دیگری به سمت پشت بود در آن موقع به جای یک قدم باید 10 قدم به سمت جلو یعنی طلوع و یا غروب خورشید بروید تا به تل برسید .

نعل روی دیواره

این نماد اگر روی صخره باشد که در جهت باز نعل باید دنبال درب پلمپ شده باشید که دفینه در پشت پلمپ و در می باشد که به صورت فرورفتگی مشخص شده . ولی اگر نعل به صورت ساده باشد و داخلش میخکوب نباشد فقط علامت خوش شانس و چشم نظر است و به دفینه مستقیم اشاره ندارد فقط آن را از چشم بد در امان نگه میدارد . ولی اگر نعل روی زمین در روی تخته سنگی بزرگ بود روبروی آن به فاصله 3 گام از سمت دهانه باز قدم برمیدارید و میکاوید دفینه در آنجا مدفون است .

ساختار قبرهای عیلامی

قبرهای عیلامی خیلی کم دیده میشوند چون از تاریخ آنها زمان بسیاری گذشته و کاملاً تخریب و یا به زیر خاک فرو رفته اند ولی ساختار این قبرها به این صورت است که سنگ استوانه ای در قسمت سر وجود دارد که نشان قبر است و در قسمت انتهای آن سنگ هایی بزرگ وجود دارد و طول این قبرها حتی به 3 الی 4 متر هم میرسد و عمق قبرها به 3 متر هم میرسد و بعضی هم در 60 سانتی از زمین هستند . در بعضی از سنگ قبرها به خط میخی آشوری حکاکی شده که نام فرد فوت شده است و دفینه در قسمت پهلو و سر گذاشته میشود و جسد هم به صورت جمع شده و سر آنها به سمت شمال قرار گرفته شده اند . اشیائی که همراه آنان دفن میشده طلا و نقره و مفرغ بوده و در قبر زنها هم نقره و مفرغ و سنگ های قیمتی که در درون ناف و روی چشم آنها قرار میگرفته .

ساختار قبرهای هخامنشی

اما ساختار قبرهای هخامنشی . مردم عادی آنها را در گورهائی که در زمین حفر شده بود و روی آنها را به صورت شیروانی و خریشته توسط سنگ های بزرگ پرداخته بودند دفن می کردند. از گور های مردم عادی در دروان هخامنشی تنها نمونه تدفین در خاک که تاکنون شناخته شده، در شوش می باشد، که توسط هیئت باستان شناسان فرانسوی کشف گردیده است. جسد مربوط به بانوی ثروتمندی بود که در تابوتی مفرغی جای داده شده و با زینت آلات زرین و لوازم زندگی از قبیل بشقاب سیمین و ظروف ساخته شده از مرمر به خاک سپرده شده بود.



به طور کلی در تدفین شاهان در زمان هخامنشی به دو نوع گور برخورد می کنیم:

- 1- گور دخمه ها که در دل کوه کنده شده اند
- 2- مقابر سنگی ساخته شده در فضای باز

نوع دوم نیز به دو گروه تقسیم می شوند:

الف- آن هایی که ماهیت قبر بودن آنها قطعی است، مثل آرامگاه کوروش و گور دختر.

ب- بناهایی که کاربرد آنها به عنوان گور حتمی نبوده و مورد تردید می باشند. این بناها اغلب به شکل بنای چهارگوش با سقف مسطح ساخته شده اند و عمل و کاربرد آنها به عنوان یک مکان عبادی بیشتر است، مانند: کعبه زرتشت و تخت گوهر [تخت گوهر که به نام تخت سلیمان نیز مشهور است از سوی برخی از محققین به عنوان گور "کمبوجیه" عنوان شده است.] در نقش رستم و بالاخره زندان سلیمان در پاسارگاد، که

چون ماهیت آن‌ها به عنوان آرامگاه محرز نشده از ذکر آن‌ها به نام گور هخامنشی
خودداری می‌کنیم.



تدفین در دورهاشکانی

در شرق سرزمین اشکانیان در محل‌هایی چون ساوسغد استودانه‌های سفال‌بیراید فن‌امو اتا استفاد همیشه‌ها ست. کاوشگران روسیگور معبد‌های نینز در نساگزار شکرده‌اند.

در غرب سرزمین اشکانی دفناجساد در دیوار و کف خانه‌های خشتیمرسو می‌بود.

جسد کودکان در خمر‌های دیگ‌کوچک قرار می‌گرفت و دفن می‌شد.

تابو‌تهای سفالی و چوبینیز استفاد همیشه‌هاست.

در سلوکیه‌گور‌های خانوادگی استفاد همیشه‌هاست که جساد در و تابو‌تهای انمانند قرار می‌گرفتند.

در الحضر ساختمان‌های چهارگوش‌بیراید فن‌امو اتا استفاد همیشه‌هاست.

در پالمیر برجهای میمانند برجاموشیزر تاشتیانو آرامگاه‌های زیرزمینی استفاد همیشه‌هاست.

در شوشتر گور‌های سردابه‌های تابو‌تاستفاد همیشه‌هاست و در شوش‌ساز تابو‌تاستفاد همیشه‌هاست.

در کنگاور سهم‌دلند فین‌تابوت، گوردخمه‌گور خمر‌ها استفاد هشد‌هاست.

دشتمغان‌گور خمر‌ها استفاد همیشه‌هاست.

در پارس کتاق‌بستان‌نیز یک‌گورستان وسیع‌گور خمر‌های یافت‌شد‌هاست.

در همدان تعداد زیادی گور خمر‌ها تابو‌تکشف‌شد‌هاست.

در مریوان گورستان‌گور خمر‌های بسیار یدر اطراف ریافته‌شد‌هاست.

خلاصه:

اشکانیان اجساد خود را دفن می‌کردند و در کنار آنها اشیای بقیق را میدادند

گاهی افراد خود را در دیوگاه‌های جمعی دفن می‌کردند

برای دفناجساد جهت‌خاصیر امر اعانت می‌کردند

اشیای بقیق کنار اجساد می‌گذاشتند و بوطبهنز ندگیروزمر همتوفی‌بود

اشیای هدیه‌شد‌هاست که جسد اکثر ادر کنار تابو‌ت قرار می‌گرفتند

اجساد را همدر تابو‌ت همدر خاک و همدر گور‌های سنگ‌بقیق را میدادند

اجساد هم‌بهور تکشید هم‌بهور تجمعه‌شد‌هاست هم‌بهور تطاق‌باز دفن می‌شدند.





ساختار قبرهای ساسانی

در دوره ساسانیان با رسمی شدن آیین زرتشت به عنوان دین رسمی ایران، برخلاف دوران دیگر، تدفین به روش آیین زرتشتی به صورت یک آیین محترم شمرده میشد از این رو گورستانهای زرتشتی را اغلب به شکل مجموعه ای از استودانها می بینیم و تاکنون هم بنای آرامگاه معتبری را که بر گور شاهان ساسانی ساخته شده باشد سراغ نداریم.

آداب مربوط به تدفین اموات در آیین زرتشتی پیوندي آشکار با اسطوره دارد. باید توجه داشت که در دین زرتشت مرگ کار اهریمن و به مفهوم پیروزی وی بر آفرینش نیک است و به این دلیل جسد جاي « دیوان » است. در این مسیر هر چه روان فرد در گذشته نیکو کارتر بوده پیروزی اهریمن بر وی دشوارتر و به نیروی اهریمنی بیشتری برای رسوخ کردن به جسد مرده نیاز بوده است و به همین دلیل جسد فرد نیکو کار منشاء بزرگتری برای آلودگی است ، تا کالبد مرد بد کاری که دست یافتن به مرگ او آسانتر است.

بسیاری از آداب مربوط به مردگان با تطهیر از آلودگی ، پیوند دارد. از آنجا که تن مرده منشاء آلودگی است ، تدفین او در خاک روا نیست چرا که زمین را که عنصری مقدس نزد زرتشتیان است را آلوده میساخته و سوزانیدن جسد نیز جایز نیست ، زیرا آتش را آلوده میکرده است این ایده و عقیده و احترام زرتشتیان به این عناصر باعث تدفین اموات در برج های خاموشی (دخمه) و استودانهای سنگی شده است.

زرتشتیان در گذشته ، دور از آبادی ، شهر و مکان مسکونی بر روی کوههای نه چندان مرتفع فضایی را با رعایت آداب و رسوم مخصوص دینی در نظر گرفته و شالوده ریزی می کردند و حصاری به دور آن بالا می بردند. این حصار ، دیوار مدور ضخیمی به شکل برج است که از مصالحی نسبتا محکم و با دوام ساخته شده و به وسیله پلکانی از سطح زمین هموار به درب دخمه ها متصل می شود.

این دخمه ها دارای چندین اتاق و احتمالا 2 طبقه و یکی از این اتاقها ، ویژه آتش سوزها و فاصله دخمه از اتاق آتش سوزها حدود 150 تا 200 متر بوده است. کار آتش سوزها که معمولا 2 نفر بودند عبارت از این بود که از روزی که تن در گذشته را به داخل دخمه می سپردند شبها تا 3 شب در آن اتاق که یک پنجره مستقیما رو به دخمه داشت از سر شب تا بامداد آتش بسوزانند.

این آیین از آنجا سرچشمه میگیرد که چون بنا بر باور زرتشتیان روان فرد در گذشته تا 3 شبانه روز در اطراف و بالای سر کالبد فرد در گذشته در پرواز است تا پس از شب سوم به آسمان پرواز کند در مدت این 3 شب آتش روشن میکنند تا روح پس از مرگ از تاریکی و تنهایی نترسد.

سطح داخلی دخمه به صورت پهنه ی گردی است که تمام آن با تخته سنگهای بزرگ مفروش شده و به طور کلی به چهار قسمت تقسیم بندی می شود. نوار دایره ی انتهایی متصل به دیوار پیرامون دخمه مخصوص مردها و نوار دایره ی میانی بعد از قسمت مردها مخصوص زنها و نوار دایره ی داخلی بعد از زنها نیز مخصوص کودکان است.

در مرکز دایره ، چاه استودان یا استخوان دان است که با سنگ مفروش شده است . وقتی اجساد به وسیله ی مرغان لاشه خور از گوشت و پوست تهی و تحت تاثیر آفتاب کاملا خشک می شد ، استخوانها را در آن چاه می ریختند تا تبدیل به خاک شود و اینجا بود که توانگر و درویش به هنگام مرگ در ته این چاه یکسان می شدند.

طرح و نقشه این دخمه ها کلا یکسان و در و دیوار و سطح دخمه مشخصات و اندازه های معینی ندارند بلکه بر حسب نیاز و جمعیت شهرها و روستاهای زرتشتی نشین بنا می شدند .



ساختار قبرهای اسلامی

پس از ورود دین اسلام به ایران دیگر آیین هایی که مربوط به زندگی پس از مرگ میشد از بین رفت و دیگر همراه مرده نه خمره ای دفن میشد و نه اشیاء فلزی مگر در جنگ های بین عرب ها و ایرانیان که بعد از مرگ به دلایل شرایط بد جنگی جنازه را در همان قسمت با تجهیزات خود دفن میکردند . و بعد پیروزی اسلام و رواج پیدا کردن دین اسلام میان ایرانیان بعد از مرگ همراه مرده فقط تسبیح و مهر و یک یا چند انگشتر نگین دار دفن میشد و مرده را به سمت قبله دفن میکردند البته یک سری از این قبرها جهتش با قبله امروزی متفاوت است و همه آنها را با قبر زردشتی یا همان گبری به اشتباه میگیرند و بعد از کاوش داخل آن چیزی پیدا نمیکند این قبرها همان قبرهای مسلمانی است ولی به دلیل نبود مکه در آن زمان جسد را به سمت قبله قدیم یعنی بیت المقدس دفن میکردند .





شناخت درخت دفینه

درختانی که دارای دفینه هستند یا به صورت تک دیده میشوند یا دو تایی ، سه تایی و یا 7 تایی و با قدمت بالای ۱۰۰ سال در آن زمان وقتی دفینه را زیر این درختان دفن میکردند جنازه شخصی را هم در بالای دفینه میگذاشتند به این علت که روحش از دفینه محافظت کند و در آخر درخت را روی آن میکاشتند و جنازه انسان به دلیل داشتن املاح مدنی زیاد مخصوصا منیزیوم ، زینک و روی باعث رشد سریع درخت میشد .

همین باعث میشود شناخت این درختها نسبت به درختهای دیگر راحتتر باشد





محل دفن دفینه در بقعه ها یا همان قبرهای سلطانی

این قبرها متعلق به قبر پادشاهان در زمان اسلامی بوده مثال:

1- شاه عباس اول : بقعه او در سمت جنوب غربی حرم مطهر و

وصلبها نبود.

۲- شاه صفی : قبر او در رواق جنوبی حرم واقعه بود و صندوقی

روی قبرش بود که امروزه در موزه قرار دارد.

۳- شاه سلیمان و شاه سلطان حسین : که بقعه این دو در وسط

بنا جدید مسجد بالاسر هست

4- فتحعلیشاه : در شمال غربی صحن کهنه (طلا) پشت مدرسه

فیضیه میباشد که سنگرو یقبر این پادشاهتصویر شمی

باشد که بسیار زیباست.

5- محمدشاه قاجار : که بقعه او در همین صحن در سمت جنوب

غربی و در حد فاصل میان صحن و مسجد اعظم واقع است که

سنگ قبر او نیز بسیار دیدنی است. و در کنار شبقعه همسرش

مهد علیا قرار دارد. دید همیشه.

دفینه یا خمس آنها را در کنار جنازه و 70 سانت زیر سر جنازه و سر بار آن را

در زیر محراب در زیر کفش کن در جلوی درب ورود بین تک درخت و درب

قرار میدادند .

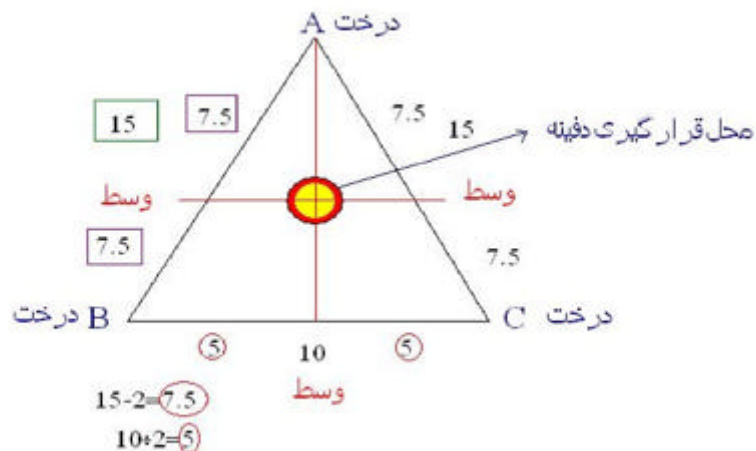
وسری دیگر را لای درختان زیر درختان و وسط دو درخت قرار میدادند .





محل دفن دفينه در درختهای سه تایی در امامزاده ها

درختهای سه تایی در امامزاده ها یا همان قبرهای سلطانی به این روش بود که سه درخت را به صورت مثلث میکاشتند و دو طرف آن با هم برابر بود و یک گوش که نوک مثلث بود با دو درخت دیگر فاصله داشت به این صورت حساب میشود اندازه یک طرف دو ضلع مساوی را تقسیم بر 2 میکردند مثال : اگر 15 بود تقسیم بر 2 میشد 7.5 و بعد یک ضلع پایین که مثال اگر 10 بود تقسیم بر 2 میشد 5 که وسط بین دو درخت پایین را بدست می آورند و از نقطه وسط به سمت نوک 7.5 قدم بر میداشتند و دفينه را دفن میکردند که در عکس مثال آن را مشخص کرده ایم .





ساختار قبر سرداری

قبرهای سرداری دوره های خاصی دارد و در هر دوره به یک شیوه خاصی دفن میشدند ولی آثار و شواهد آنها در بالای قبر یکی بوده نماد قبرهای سرداری سنگ کاسه و جوغان است که در مکانهایی مانند منطقه جنگی , اراضی و نوک تپه های قلعه حساب وجود دارد که به وفور هم دیده میشود ولی یک سری از این سنگ کاسه ها متعلق به زمان اسلامی هستند که داخل قبرها چیزی به جز یک شمشیر یا تسبیح بیشتر دیده نمیشود مگر اینکه بعد از جنگ به دلیل کمبود وقت آن را با تمام تجهیزات دفن کنند و حتی پیش آمده که قبر کاملاً خالی بوده البته این قضیه برای زمان اسلامی صدق میکند و در زمان قبل از اسلام داخل این قبرها کلی اشیاء زینتی میتوانید پیدا کنید این قبرها در اکثر مواقع در روی خود سنگی که کاسه حجاری شده وجود دارد به این شرط که در کنار کاسه یک حجاری مربع هم وجود داشته باشد در این صورت روی خود سنگ بزرگ را باید با دقت بررسی کنید .

ساختار قبر پادشاه

ساختار قبر پادشاهی به دو شیوه بود قبل از اسلام و بعد از اسلام در قبل از اسلام به صورت دخمه

بوده بیشتر آرامگاههای صخره‌ای پادشاهان هخامنشیدر نقش رستم قرار داشت و نخستین نمونه آن آرامگاه اردیوشاستکه در زمانهای بعد، در ساختن سایر گور دخمه‌های هخامنشیان آن نقل یاد کرده‌اند .

سقاقتا آرامگاه‌ها بصورت تشیر و انیتر اشید هشد هکهاز لحاظ و شمعماری، پوشش آرامگاه هکورو شو آرامگاه گوردختر و پوشش قبر های گورستان B تپه سیلکر ابه خاطر آورده و قاب لمقایسه با آنها میباشد.

نقش رستم به فاصله چند کیلومتر از نقش رجب واقع شد و در قسمت بالای دامنه کوه حسین، آرامگاه‌های پادشاهان هخامنشیدر دل سنگ کند هشد هاست .

که آرامگاه‌های فوق‌مریو طبه دار یوشاول (485-521 ق م) خشایار شایاول (465-485 ق م) اردشیر اول (424-465 ق م) و دار یوشدوم (405-424 ق م) بوده و تمام این دخمه‌ها از روی یک نمونه ساخته شد هاند.



و نمونه های دیگر قبرهای پادشاهی به صورت تل های خاکی است که هم قبل از اسلام کاربرد داشت هم بعد از اسلام در قبل از اسلام این تل ها برای قبر ملکه ها و خاندان سلطنتی استفاده میشد ولی بعد از اسلام برای پادشاهان و سرداران بزرگ استفاده میشد و ساختارشان به این صورت بود در قسمت طلوع یا غروب درب را تعبیه میکردند که به دخمه درون تپه راه داشت . در زمان اسلامی نوع قبرهای پادشاهان کم کم از حالت دخمه ای در آمد و به بنا تبدیل شد که نمونه آنها همان بقعه ها هستند .





روش باز گشایی پلمپ غارهای ساروجی

غارها معمولاً با سه روش پلمپ میشدند یک : یا آنها را با سنگ چین پلمپ میکردند . دو تخته سنگ بزرگی را جلوی درب میگذاشتند . سه با ملات ساروج آن را مهر و موم میکردند که هر کدام برای باز کردنشان روش خاص خودشان را دارند در اول برای باز کردن سنگ چین که کاملاً واضح است که باید از چه چیزهایی استفاده کنیم که سنگ ها را جابجا کنیم یک دیلم برای اهرم کردن لای سنگها طناب برای کشیدن سنگهای بزرگ نوار ابریشمی برای بستن به سنگهای بزرگ و کشیدن آنها توسط طناب . که به راحتی با این چند قلم میتوانید پلمپ سنگچین را باز کنید . ولی برای تخته سنگ های بزرگ باید با تجهیزات بیشتری رفت . مثال : موتور برق ، هیلتی برقی یا بنزینی ، دیلم های بزرگ برای اهرم کردن ، دینامیت C4 ، کتراک

که این لوازم برای شکاندن سنگ یا کنار زدن و یا خورد کردن آن نیاز است .

و اما روش باز کردن درب ساروجی . ساروج ها همیشه دارای یک رگه و شکاف ریز هستند که قسمت ضعیف و انتهایی ساروج محسوب میشوند که به آن نقطه ضعف ساروج میگویند و اگر خوب دقت کنید با یک یا چند ضربه پتک به آن قسمت میتوانید ساروج را منهدم کنید . و روش دیگر استفاده از کتراک و اسید است و به دلیل عمودی بودن درب غارها ریختن اسید فایده ای ندارد چون اسید باید روی ساروج بماند تا اثر کند و روش دوم و بدون صدا

خمیر کتراک است که قسمتی از درب را سوراخ میکنید و کتراک را درون آن میگذارید و درب سوراخ را با چوب پلمپ میکنید و بعد از 24 ساعت کتراک حجم می آورد و باعث پودر شدن ساروج میگردد . روش دیگر سوراخ کردن ساروج است با مته یا هیلتی که باعث ضعیف شدن و شکنندگی ساروج میشود به این صورت چهار الی پنج سوراخ در دیوار ساروجی ایجاد میکنید و با پتک یک ضربه محکم به آن وارد میکنید و باعث شکستن ساروج میشود .



روش قدیمی برای شکاندن ساروج

در قدیم چون از ساروج برای بناهایی همانند پل , آتشگاه , راهها و اتاقک ها استفاده میشد در اکثر مواقع برای جابجایی و یا ترمیم به شکستن آن هم نیاز بود برای همین روشی هم برای تخریب آن درست کردند که به راحتی آن را تخریب کنند چون در آن زمان امکانات امروزی نبود از روش های قدیمی خود برای شکستن ساروج استفاده میکردند . آنها درختانی تنومند را در زیر ساروج میریختند و آتش میزدند و میگذاشتند که ساروج خوب سرخ شود و وقتی دمای ساروج بالا میرفت و سرخ میشد روی آن آب میریختند و این شوک باعث میشد که در یک آن ساروج منفجر و پوک شود و به راحتی کنده شود این یک روش کارساز قدیمی بود که از آن به عنوان خورد کردن ساروج استفاده میشد البته روش های دیگر هم موجود بود ولی برای هر ساروجی استفاده نمیشد چون ما 99 نوع ساروج داریم که مواد تشکیل دهنده آنها کمی باهم متفاوتند ولی روش آتش برای همه نوع ساروج جوابگو بود .

چند نمونه از ساروج ها

ملات قیر چارو تشکیل شده از: شیرآهک، خاک رس شسته شده و آسیا شده، گچ نیم پخته و نیم کوب، گاورس (ماسه ای با دانه هایی به اندازه ارزن) شکرسنگ، شیره ساخته انگور یا خرما، بعضی اوقات پشم بز یا پشم شتر نیز به این ملات اضافه می کرده اند. این ملات به علت استحکام زیاد در مقابل فشار و هم چنین داشتن مقاومت مطلوب در مقابل نفوذ آب در دیوار سد ها و پایه پل ها و هم چنین برای اندود سقف ساختمان ها و...مورد استفاده قرار می گرفته است. هم چنین ملات دیگری بنام « ساروج » (چارو) که تشکیل شده شیر آهک، خاک رس لویی و پیرز و احتمالاً " خاکستر و ... می باشد برای ساخت بناهای آبی مورد استفاده قرار می گرفته است.





درمالاتمایلبهخاکستری چند تکهزغالچوب همینزوجود دارد .



روش پیدا کردن محل قبور

آیین تدفین مردگان در تاریخ ایران باستان به شکل‌های مختلف بوده و در هر زمان خاص یک نوع مدل تدفین وجود داشته و پس نمیشود گفت که ما حتما باید در روی کف زمینها دنبال قبر باشیم . بعد از بررسی های فروان و آثار بجا مانده از قبورها به این علم دست یافتیم که روش های زیادی برای تدفین وجود داشته که آنها را ذکر میکنیم

مردم در زمان قبل از اسلام به علت مقدس دانستن خاک و آب و آتش بعد از مرگ شخص جسد آن را نجس میدانستند و جسد را در بلندی در فضای باز میگذاشتند تا لاشخورها و حیوانات گوشتخوار گوشت بدن آنها را بخورند و استخوان بجای مانده را درون کوزه ها و یا به صورت کنده کاری در دل کوه که به آن دخمه میگفتند میگذاشتند . این نوع قبرها در قسمت های صاف کوه ها که به سمت طلوع خورشید است وجود دارد که بعضی ها به صورت اتاقک و بعضی ها به صورت سوراخ های زیاد کنار هم .

یکی دیگر از روشهای آیین تدفین به صورت تابوتی و خمره ای بود که مرده را به صورت جنینی در داخل خمره میگذاشتند و در دل خاک آنها را دفن میکردند و این نوع قبرها بیشتر در کنار رودخانه ها و چشمه ها بود . و یگ گروه دیگر یک چاله نیم متری را حفر میکردند و جسد را با به صورت نشسته داخل قبر میگذاشتند و روی آن را سنگ میریختند و به صورت کپه ای در می آوردند که این نوع قبرها در کوهپایه ها بیشتر به چشم میخورد . گروه دیگر در زمین اتاقک هایی را حفر میکردند که سه الی 7 پله به سمت پایین میرفت و داخل اتاقک که سقف گنبدی شکل داشت اجساد را در کف اتاق میگذاشتند و برای اجساد خانوادگی اتاقک ها را به هم متصل میکردند که این نوع قبرها در قسمت تپه هایی که به سمت طلوع خورشید و زیرش دره بود میگذاشتند .

و در زمان اسلامی قبرها در کوهها و سطح کفی زمین قرار میگرفت و جسد را مانند امروزی در پارچه ای میپیچیدند و به سمت قبله دفن میکردند البته این برای افراد معمولی بود و برای سلطان ها در قسمت ارتفاعات بقعه و بارگاه درست میکردند .

چند برنامه فلزیاب و قطب نما برای موبایل های اندروید

قطب نما برای موبایل های اندروید که برای گنج یابی استفاده خوبی دارد
برنامه فلزیاب اندروید که برای نقطه یابی در عمق نیم متری کاربرد خوبی دارد
و با نزدیک کردن فلز یا بوق میزند یا خط قرمزی دارد که پر میشود

روش ساخت ردياب خوراكي ساده



طرز جاگذاری دوشاخه برق درون
واشر ها و سیم اتصال از فیبر
کوچیک وصل میش به دوشاخه
های برق سعی کنید با چسب
نواری سیمها رو به بریزها وصل
کنید از گیره سوسماری خود داری
کنید



دوشاخه های برنجی





دوشاخه ها رو از این نوع
پریر تهیه کنید که از برنج
هستند

واشر پلاستیکی آب لوله
فروشها دارند







روش خنثی کردن گاز طلا به روش قدیمی

در قدیم دولت‌ها خراج مملکتی را در زاغه‌ها و غارهای مخصوص پنهان میکردند تا در مواقع نیاز آنها در آورده و استفاده کنند در این بین بعد از یک سری حملات به کشورهای مختلف و پیروزی‌های پی‌در پی و گرفتن غنائم از آنها دیگر نیازی به در آوردن خراج‌ها از زاغه‌های داخلی نبود برای همین یک سری از آنها تا سالها دست نخورده درون زاغه‌ها باقی میماند تا شاه بعدی از آن استفاده کند به همین ترتیب این کارها ادامه داشت تا موقعی که بودجه کم بیاید و باعث شود که مجبور شوند از خراج‌های جمع شده از قبل استفاده کنند و بعضی از این خرجها به دلیل بیش از حد ماندن در زاغه‌ها یک سری که از جنس نقره و مفرغ بودن تبدیل به اکسید میشدند و یک سری که طلا بودن گاز تولید میکردند و در قدیم هم چون میدانستند درون این زاغه‌ها به دلیل بسته بودن فضا گاز تولید شده از سرکه سیاه و آمونیاک

برای خنثی کردن آن استفاده میکردند و امونیاک را در روی خاک آن نقطه خالی میکردند تا گازی که به خاک نفوذ کرده از بین برود و بعد به درب که رسیدند از پارچه ای که آغشته به سرکه سیاه بود دور دهان خود میبستند و درب را باز میکردند تا گاز تخلیه شود و مقداری هم درون راهرو میریختند تا سریعتر خنثی شود. این روش در قدیم استفاده کاربردی زیادی داشت .

روش حفاری قبرها و وسایل مورد نیاز که باید به همراه داشته

دستگاه ردیاب , دستگاه نقطه زن , بیلوکلنگ یک سر , پتک . دیلم , چاقو , طناب کفنی به طول 3 متر . شمع , کلاهایمنی , دستکش , ماسک ضد گاز , قرص ضد تهوع – قرص سردرد , میخ و چکش , دسته بیل کوتاه و بلند و اره چوب بر , باتری , سطل بولابری , الک , چراغ قوه , 16 قطب نما و کبریت یا فندک

در اول باید بررسی کنید که قبر در چه قسمتی قرار گرفته شده معمولا آنهایی که در بالاترین نقطه تپه قرار دارند ارزشمند هستند و بعد باید ببینید آیا قبر مسلمانی است یا خیر اگر مطمئن شدید قبل اسلامی است با ردیاب قبر مورد نظر را مشخص کنید و به صورت قبری شروع به حفاری کنید و تا موقع نرسیدن به سنگ لحد نقطه زن را آماده کنید تا کوچکترین اشیاء داخل قبر را از دست ندهید اگر نقطه زن نداشتید از الک استفاده کنید در تاریخ های مختلف روش های گذاشتن اموال درون قبور با هم فرق میکرد یک دوره اشیاء را در 70 سانت زیر پا میگذاشتند و یک سری 70 سانت زیر کله و یک سری دیگر زیر شکم برای همین اگر قبری را شکافتید بهتر است کلا 70 سانت از کل اسکلت پایینتر هم بروید تا دیگر جای شک و شبهه ای باقی نماند.

روش پیدا کردن درب قلعه ها

در گذشته به دلیل نداشتن امکانات برای پنهان کردن اشیاء و درب ها از آفتاب , ستارگان , درختان , رودخانه ها و چشمه ها برای پیدا کردن و نشانه گذاری کمک میگرفتند و قلعه های خود را کنار رودخانه ها و چشمه میساختند تا به آب دسترسی داشته باشند این مهمتری عامل برای قلعه ها بود پس بلااستثناء در کنار هر قلعه یا تپه ای باید آب باشد و در جهت طلوع و غروب خورشید درب قلعه ها را میساختند هر قلعه دارای چند راه ورود و خروج بود تا در هنگام حمله دشمن بتوانند از راه های مخفی از قلعه فرار کنند بنابر این

خروجی این راه ها را در کنار رودخانه ها و چشمه میساختند تا بتوانند به راحتی آن را پیدا کنند این راه ها کاربرد اساسی زیادی داشت نمونه آن اگر دشمن به قلعه حمله میکرد و قلعه را فتح میکرد آنها در هنگام شب از راه خروجی وارد میشدند و به دشمن شبیه خون میزدند و سری دیگر از راه هارا روی تپه های قلعه حساب تعبیه میدیدند به صورت چاه که کنار آن یک درخت هم میکاشتند که بتوانند آن را پیدا کنند . معمولا روی این درب ها سنگی را میگذاشتند و روی آن را کمی با خاک پر میکردند که به راحتی قابل دیدن نباشد برای پیدا کردن این درب ها بهترین راه کمک گرفتن از حفره یاب و یا سوک زدن توسط میله گرد است که میتوان ابعاد سنگ ورودی را بدست آورد . در قسمتی که درب ورود وجود دارد به دلیل خلعی که زیر سنگ ایجاد شده باعث میشود هیچ درختی در آن قسمت رشد نکند تنها چیزی که رشد میکند چمن است که آن هم زود زرد میشود .

روش دقیق تر پیدا کردن محل دفینه

محلّی که دفینه در آن گذاشته میشود به این صورت است که مثال : برای مخفی کردن یک خمره کوچک فضایی را حدود 5متر در 5 متر زیر سازی میکردند و لایه چینی میکردند . تمام دفینه هایی که دفن شده یا در کنار راه مال رو بوده یا نزدیک محل زندگی پس باید اولین آثاری را که پیدا کنید سفال تیکه باشد و بعد آثارهای دیگر و وقتی که آثارها شما را به محل دفینه نزدیک کرد باید خاک قسمتی که آثار به نزدیک آن اشاره دارد دستی باشد و بکر نباشد و در نیم الی یک متری لایه کوزه شکسته یا سنگ چین و یا آجرچین داشته باشد البته همه سنگچین هاو آجر چین ها دلیل بر بودن دفینه نیستند به شرطی میتوان گفت محل دفینه که در بالا آثاری شما را به آن منطقه کشانده باشد . در حفاری موفقیت اولین شرط پیدا کردن آثار درخاک است که آیا خاک راه میدهد یا خیر مثال اگر شما در نیم متری سفال تیکه پیدا کردید باید حتما سنگچین و یا آجر هم باشد و باز هم این کافی نیست باید در حین حفاری به علائم هم بر بخورید که نشان دهد این سنگچین ها مربوط به دفینه است مانند فلش یا سنگ نوشته و... که صحت بودن دفینه را تایید میکند . یکی دیگر از آثارهای دفینه زغال است که نباید به صورت پخشی باشد باید به صورت لایه باشد و کلفتی این لایه یا 7 سانت یا 10 سانت باشد زغال و خاک پخته برای جلوگیری از رطوبت بکار میرفت این لایه چینی ها

چندبار ایجاد میشد تا به مرحله آخر یعنی ساروج برسد ساروج آخرین مرحله از کار است در مورد ساروج باید بگم که معمولاً به صورت اتاقی میباشد و باید سطح آن صیقلی باشد و وقتی دور آن را خالی کردید باید مثل اتاق باشد نه درهم چون کسانی که این دفینه ها را گذاشته بودند وقت زیادی را صرف درست کردن استحکام آن کرده اند و جوری درست نکرده اند که هرکس بتواند به راحتی به آن دست یابد .

بهترین ساعت برای دستگاه زدن

یکی از مشکلاتی که باعث میشود اپراتور در دستگاه زدن خطا کند تایم بعد برای دستگاه زدن است دفینه ای که در زمین دفن است در طول روز گرمایی را که خورشید به زمین میتابد را جذب میکند و تا جذب کامل این زمان از ساعت 9 صبح است تا 4 بعد از ظهر و بعد از آن این گرما تا سه ساعت بعد از غروب کامل خورشید باقی میماند و از آن به بعد شروع میکند به پس دادن گرما تا موقعی که کاملاً این گرما را بدلیل سرد شدن هوا در شب از دست بدهد که تایم آن تا ساعت 5 صبح است . پس بهترین ساعت برای زدن دستگاه زمانی است که دفینه شروع به دادن گرما از خود میشود البته باید موقعی باشد که وقت جزرو مد نباشد که این هم خودش باعث پارازید در دستگاه زدن میشود پس بین ساعت 8 تا 11 شب بهترین زمان در شب برای دستگاه زدن است . و در موقع روز هم زمانی که دفینه گرمای خود را کامل از دست داده بود و تازه شروع میکند به جذب گرما آن زمان هم بهترین موقع برای دستگاه زدن است که بین ساعت 9 تا 10 صبح است چون در این زمان فلز فرکانس بهتری را از خود خارج میکند که دستگاه راحتتر میتواند آن را جذب کند و درصد خطا را کاهش میدهد .



تخته سنگ به شکل دایره

اگر بر روی سنگی بزرگ به صورت تو رفته و یا برجسته شکل دایره باشد معنی دخمه و اتاق در زیر خود دایره را میدهد که با خود دایره در قسمت بالای آن مسدود شده و در اصل دایره به صورت درپوشی است که روی دخمه قرار گرفته شده .



علامت ضربدر



علامت ضربدر معمولاً روی سنگهای بزرگ حکاکی شده و گاهی چند ضربدر روی یک سنگ با هم حکاکی شده اند این علامت معنی حفره , اتاق , سرداب , درب پلمپ شده را در زیر خود همان سنگ میدهد .

قانون اساسی در مورد میراث فرهنگی

ماده 558-

هر کس به تمام یا قسمتی از ابنیه، اماکن، محوطه ها و مجموعه های فرهنگی-

تاریخی یا مذهبی

که در فهرست آثار ملی ایران به ثبت رسیده است، یا تزیینات، ملحقات، تاسیسات، اشیاء و

و از موخوطو

نقوش منصوب یا موجود در اماکن مذکور، که مستقلاً نیز واجد حیثیت فرهنگی-

تاریخی یا مذهبی باشد،

خرابی و آوار آوردن علاوه بر جبران خسارات وارده به حبس از یک الی ده سال محکوم می شود.

ماده 559- هر کس اشیاء و لوازم و همچنین مصالح و قطعات آثار فرهنگی-

تاریخی را از موزه ها و

نمایشگاهها، اماکن تاریخی و مذهبی و سایر اماکن که تحت حفاظت یا نظارت دولت است سر

قت کند یا با

علم به مسروق و قاچاق اشیاء مذکور را بخرد یا پنهان دارد در صورتی که مشمول مجازات حد

سرقه نگردد

علاوه بر استرداد آن به حبس از یک تا پنج سال محکوم می شود.

ماده 560-

هر کس بدون اجازه سازمان میراث فرهنگی کشور، یا با تخلف از ضوابط مصوب و اعلام

شده

از سوی سازمان مذکور در حریم آثار فرهنگی-

تاریخی مذکور در این ماده مبادرت به عملیاتی نماید که سبب

زلزل بنیان آنها شود، یا در نتیجه آن عملیات به آثار و بناهای مذکور خرابی یا لطمه وارد آید،

علاوه بر رفع

آثار تخلف و پرداخت خسارات وارده به حبس از یک تا سه سال محکوم می شود.

ماده 561- هر گونه اقدام به خارج کردن اموال تاریخی-

فرهنگی از کشور هر چند به خارج کردن آن

نيانجامد قاجاق محسوبو مرتكب علاوه بر استرداد اموال به حبس از يك تا سه سال پرداخت
جریمه معادل دو

برابر قيمت اموال موضوع قاجاق محكوم مي گردد.

تبصره: تشخيص ماهيت تاريخي-

فر هنگي به عهده سازمان ميراث فر هنگي کشور مي باشد.

ماده 562- هرگونه حفار يوكاوش به قصد به دست آوردن اموال تاريخي-
فر هنگي ممنوع بود هو مرتكب

به حبس از شش ماه تا سه سال و ضبط اشيائي مكشوفه به نفع سازمان ميراث فر هنگي کشور
و آلات و ادوات

حفار ي به نفع دولت محكوم مي شود. چنانچه حفار ي در اماکن و محوطه هاي تاريخي که در ف
هرست آثار ملي

به ثبت رسيد هاست، ياد ر بقاع متبر که و اماکن مذهبي صورت گيرد، علاوه بر ضبط اشيائي م
کشوفه و آلات و

ادوات حفار ي مرتكب به حد اکثر مجازات مقرر محكوم مي شود.

تبصره 1: هر کس اموال تاريخي-

فر هنگي موضوع عين ماده را حسب تصادف به دست آورد و طبق مقررات

سازمان ميراث فر هنگي کشور نسبت به تحويل اناقد ام ننمايد به ضبط اموال مكشوفه محکو
م مي گردد.

تبصره 2: خريد و فروش اموال تاريخي -

فر هنگي حاصله از حفار ي غير مجاز ممنوع است و خريدار و

فروشنده علاوه بر ضبط اموال فر هنگي مذکور به حبس از شش ماه تا سه سال محكوم مي شد
و ندر گاه فروش اموال مذکور تحت هر عنوان از عناوين به طور مستقيم يا غير مستقيم به اتب
اع خارجي صورت گيرد، مرتكب به

حد اکثر مجازات مقرر محكوم مي شود.

ماده 563-

هر کس به اراضي و تپه ها و اماکن تاريخي و مذهبي که به ثبت آثار ملي رسيد هو مالک

خصوصی نداشته باشد، تجاوز کند به شش ماه تا دو سال حبس محکوم می شود مشروط بر آن که سازمان

میراث فرهنگی کشور قبلاً حدود مشخصات این قبیل اماکن و مناطق را در محل تعیین و علامت گذاری کرده باشد.

ماده 564-

هر کس بدون اجازه سازمان میراث فرهنگی و بر خلاف ضوابط مصوب با علامت شدن هاز سوی سازمان مذکور به مرمت یا تعمیر، تغییر، تجدید و توسعه ابنیه یا تزیینات اماکن فرهنگی-تاریخی ثبت شده در

فهرست آثار ملی مبادرت نماید، به حبس از شش ماه تا دو سال و پرداخت خسارت وارد شده محکوم می گردد.

ماده 565- هر کس بر خلاف ترتیب مقرر در قانون حفظ آثار ملی اموال فرهنگی-تاریخی غیر منقول ثبت

شد در فهرست آثار ملی را با علم و اطلاع از ثبت آن به نحوی به دیگران انتقال دهد به حبس از سه ماه تا یک

سال محکوم می شود.

ماده 566- هر کس نسبت به تغییر نحوه استفاده از ابنیه، اماکن و محوطه های مذهبی-فرهنگی و تاریخی که

در فهرست آثار ملی ثبت شده اند، برخلاف شنونات اثر و بدون مجوز از سوی سازمان میراث فرهنگی کشور،

اقدام نماید علاوه بر رفع آثار تخلف و جبران خسارت وارد شده به حبس از سه ماه تا یک سال محکوم می شود.

ماده 567-

در کلیه جرایم مذکور در این فصل، سازمان میراث فرهنگی یا سایر دو ایردولتی بر حسب مورد

شاکی یا مدعی خصوصی محسوب می شود.

ماده 568-

در مورد جرایم مذکور در این فصل که به وسیله اشخاص حقوقی انجام شود هر یک از مدیران و

مسئولان که دستور دهنده باشد، بر حسب مورد به مجازات های مقرر محکوم می شوند.

تبصره: اموال فرهنگی-

تاریخی حاصله از جرایم مذکور در این فصل تحت نظر سازمان میراث فرهنگی کشور

توقیف و در کلیه مواردی که حکم به ضبط و استرداد اموال، وسایل، تجهیزات و خسار اتداد می شود به نفع

سازمان میراث فرهنگی کشور مورد حکم قرار خواهد گرفت.

ماده 569-

در کلیه موارد این فصل در صورتی که ملک مورد تخریب، ملک شخصی بود هو مالک از ثبت

آن به عنوان آثار ملی بی اطلاع باشد از مجازات های مقرر در مواد فوق معاف خواهد بود.