

# چشم طلائی

اولین مرجع کامل آثار و علائم دھینہ



کرد آورنده : فرید باقری

مشاور و مترجم : علی عزیزیان

۲۰۱

## چاه و مکان مخفی دفینه:



در تصاویر بالا چاهی را نشان می دهد که مکان مخفی نمودن دفینه می باشد. به گوشه بالای تصویر نگاه کنید تقریباً یک متر پایین تر از لبه ی چاه را با ساروج پوشانده اند. این مکان معمولاً توسط راهزنان ساخته می شده است.

## تپه حاکم:



در تصویر فوق تپه ای را مشاهده می نمایم که وسعت زیادی داشته و این تپه به صورتی که از هر طرف به راحتی قابل رویت است. این محل و مکان هایی مانند آن در دوران اسلامی به عنوان محل مخفی نمودن مال و دفینه های راهزنان مورد استفاده قرار می گرفته است. برای یافتن گنجینه ی این نوع مکان ها باید از یک ردیاب خوب و مطمئن استفاده نمود.

## لنگر کشتی:



چیزی که در تصویر مشاهده می کنید یک منطقه صخره ایی است، آنچه هم که در داخل دایره می بینید احتمالاً لنگری است متعلق به دزدان دریایی. در کنار آن نمونه واقعی را مشاهده می کنید، از نظر ما علامتی است که در نزدیکی یک محموله گنج بزرگ قرار داده شده است. مخفی بودن علامت در بین صخره ها نیز موید این تفسیر است.

۲۰۲

**غار دماغه:**

با دقت در تصویر فوق، ورودی غاری را مشاهده می‌کنیم که در سه قسمت دماغه وجود دارد. طبق آنچه می‌دانیم، این نوع غارها که ورود و خروج از آن بسیار دشوار است، از طرف بیزانسیها، دزدان دریایی و راهزنان به عنوان مکانی برای مخفی شدن و مخفی کردن مورد استفاده قرار می‌گرفت. چنین جاهایی تنها به وسیله افراد خیره قابل بررسی می‌باشد.

**قسم مسیحیان:**

با دقت در داخل دایره علامت گذاری شده، یک کنده کاری گرد به چشم می‌خورد. اگر در اراضی چنین کنده کاری را به تنهایی مشاهده کردید، پس از آنکه از نبودن کنده کاری‌های دیگر در اطراف آن مطمئن شدید، می‌توان نتیجه گرفت که سه یا چهار خانواده مسیحی با جمع شدن به دور هم و ترسیم این سمبل، امانات خود را در شعاع ۴۰-۵۰ متری این مکان مخفی کرده‌اند. شکی در پول بودن آن نیست.

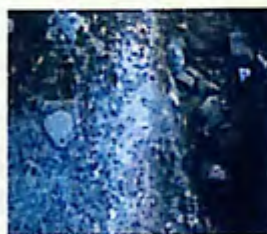
**سوراخ کنده شده:**

در ارتباط با تصویر فوق چهار تفسیر قابل برداشت است:  
 ۱ سوراخ قسمت پایین به عنوان ورودی ساختمان زیرین مورد استفاده بوده است.  
 ۲ قسم مسیحی است که در اطراف آن اشیایی پنهان شده‌اند.

۲۰۳

۳ در زیر و یا کنار آن یک انبار و یا قبر اتاقی قابل کشف است.  
 ۴ در قسمت بالایی سوراخ احتمالا چیزی پنهان شده است.  
 این موضوع باید از طرف افراد خبره و از نزدیک مورد بررسی قرار گیرد.

### ستاره شش گوش:



کنده کاری موجود در تصویر در قالب یک شش ضلعی طبقه بندی شده، به مفهوم شش ضلعی پشت لاک پشت می باشد. با استفاده از این علام خود لاک پشت که همان علامت دوم است به دست می آید.

### تخم مرغ:



دو عدد تخم مرغی که در شکل مشاهده می کنید از ترکیب ساروج درست شده و درون خود مژده ای به همراه دارد. چنین تصور کنید که بایستی مرغ صاحب این تخم مرغ ها را که در اطراف قرار دارد، بیابید. اگر بتوانید مرغ را پیدا کنید، شما را به سمت هدف اصلی خواهد برد. در مورد مرغ و جوجه ها در بخش مخصوص به خودشان به تفصیل توضیح داده شده است.

### شکل L وارونه:

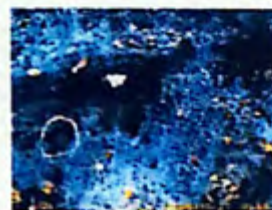
محلی که در عکس مشاهده می کنید قله یک صخره مرتفع می باشد. اگر به علامت داخل دایره توجه کنید، به شکل یک L وارونه است. آنچه درباره آن می دانیم به طور قطع اشاره به یک دینه طلا دارد. محل کشف آن باید از طرف افراد خبره بررسی شود.



۲۰۴

**چاه:**

اینگونه ساختارها معمولاً با ساروج بسته شده و پر از آب کشف می شوند. استنباط ما این است که مسیحیان و راهزنان در اثنای جنگ، اشیای خود را در حال فرار در این محل های ثابت که در عین حال مورد استفاده نداشتند، انبار می کردند. توجه: چنین محل هایی با استفاده از تجهیزات پیشرفته همراه با دوربین های زیر آبی از طرف افراد ماهر و مجرب قابل بررسی هستند.

**پای اسب:**

این علامت نماینده پول است. محل کشف آن باید بررسی شود. معمولاً احتمال اینکه امانتی در فاصله ۳ یا ۵ متری آن باشد زیاد است. (اگر علامت وجود تونل نباشد) در کنار این مورد باید به دنبال علامت دومی نیز بگردید.

**پناهگاه:**

این محل ها که در زمان های قدیم انسان ها برای محافظت خود ساخته بودند، بعدها به طور وسیعی برای اختفای اشیای قیمتی به کار می رفته است. اگر در موقع ورود به آن چیزی به چشم تان نخورد، به احتمال زیاد در داخل دیوارها طاقچه های مخفی طراحی شده اند. حتی قسمت سقف نیز باید مورد بررسی قرار گیرد. در چنین مکان هایی حتماً باید از تجهیزات کافی استفاده کرد.

### قبر صخره‌ایی:



دو مورد قبر صخره‌ای در سمت چپ و راست تصویر قابل مشاهده است، احتمالاً ساختمان نیمه‌کاره رها شده است. در مناطق صخره‌ایی از این قبیل مرتب به چنین قبرهای صخره‌ای برخورد می‌شود. توجه: قبور صخره‌ایی جزء مناطق حفاظت شده هستند.

### صلیب کاتولیک:



سمبل دو عدد مزار تپه قلوه سنگی است. مفهوم دو عدد مزار تپه قلوه سنگی با دو عدد حلقه نمایش داده شده است. صلیب موجود در اینجا نیز اطلاعاتی در خصوص مذهب فردی که آن را کنده در اختیار ما می‌گذارد. مجاورت صلیب با دو مزار سر پناهی در اینجا چند مورد را تداعی میکند.

۱ دو فرد مرده احتمالاً کشیش‌های یک مذهب بوده‌اند.

۲ احتمالاً مزار دو زن و شوهر می‌باشد.

۳ مزار دو نفر خویشاوندی است که در جنگ، قحطی و یا بیماری واگیر مرده‌اند.

### کنده کاری:

سنگی که در شکل مشاهده می‌کنید، در بین خرابه‌های قدیمی جلب نظر می‌کند. همانگونه که از تصویر هم برمی‌آید، بر روی آن دو کنده کاری کوچک و بزرگ وجود دارد. در شرایط معمولی می‌تواند به صورت مخزن (قبر جمعی) و اتاق کناری تفسیر شود. لکن با هدف‌های



۲۰۶

دیگر نیز می تواند ساخته شده باشد. برش دادن این سنگ سخت است. بهترین و معقول ترین کاری که در اینجا می توان انجام داد، تلاش در بررسی منطقه با استفاده از تجهیزات مدرن است.

### مزار تل خاکی (تپه مانندی):



محلی که در تصویر مشاهده می کنید، نمونه ای از قبرهای تل خاکی است. یادآوری می کنیم در صورت وجود علامت میراث فرهنگی فعالیت در این محل ها غیرقانونی می باشد.

### کنده کاری (حفره) تک:



در صورتی که در اراضی با چنین کنده کاری مواجه شدید، (به شرط آنکه در اطرافش نشانه دیگری یافت نشده باشد) به نظر می آید که یک قسم (سوگند) مسیحی بوده باشد. در مساحتی به اندازه ۳۰۰۰ مترمربع در شعاع اطراف سنگ، اشیای حداقل ۳ و یا ۴ خانواده مسیحی دفن شده است. با استفاده از یک دستگاه فلزیاب شروع به بررسی و جستجوی اطراف سنگ بکنید. (از هر طرف به اندازه ۵۰ متر).

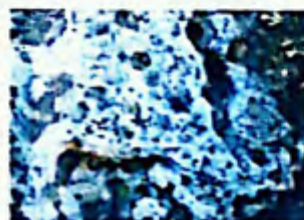
توجه: در کتاب در چند مورد تحت عناوین سوگند مسیحی و یا کنده کاری تک به چند نمونه پرداخته شده است. با توجه به یافته هایی خود اراضی را بررسی کنید. نمونه متفاوتی در خصوص کنده کاری تک و سوگند مسیحی (حفره ای که در سمت چپ تصویر قرار دارد مشاهده شود).

### مقبره صخره‌ایی:



آنچه در تصویر مشاهده می‌کنید نمونه معظمی از یک قبر صخره‌ای است. معمولاً مزار افرادی با شان و منزلت بالا در چنین جاهای دشوار و صعب‌العبوری ساخته می‌شد. ولی متأسفانه به دنبال قتل عام‌های انجام شده به طور جدی تخریب شده است. ضمناً باید یادآوری کنیم که جزء لیست مناطق حفاظت شده می‌باشد.

### کنده کاری‌ها (حفره‌ها):



حفره‌های موجود در اینجا کاملاً طبیعی بوده و نباید با کنده کاری‌های دیگر به یک صورت تفسیر شود. به طور مرتب به چنین اشکالی برخورد می‌کنیم در طول زمان دچار تخریبات طبیعی شده و به وضع فعلی درآمده‌اند. این تصویر با هدف هشدار قرار داده شده است. (علامتهای واقعی معمولاً بر روی صخره‌های محکم و ماندگار کنده کاری می‌شوند.

### قبر حلزونی:



این شکل که از خاک پخته درست شده است، حاکی از قبر حلزونی است که در زیرزمین ساخته شده است. از نظر اجتماعی به فرد یا افراد صاحب منصب تعلق دارد.



۲۰۸

**مخزن:**

این اشکال معمولاً به معنی کنده کاری هایی است که بر روی صخره های بی حرکت و ماندگار در اراضی انجام شده اند. در این تصویر نیز مربعی را که نشان دهنده مخزن است مشاهده می کنیم. طبق آنچه می دانیم، کانال و یا فلش هایی که در این گونه تصاویر در کنار مخزن دیده می شوند، نشان دهنده جهت می باشند.

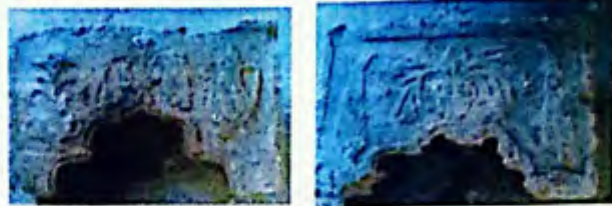
**حفره های مزار ردیفی:**

این کنده کاری ها که بر روی صخره ها مشاهده می شوند، نشان دهنده قبرستان خانوادگی در جهت دید خود هستند. استقرار قبرها مطابق کنده کاری های روی سنگ هستند.

**مخزن:**

این سنگ چهار ضلعی که به نظرمان متعلق به دوره روم است با صلیب و فلش های رویش اشاره به وجود یک مخزن در جهت فلش را دارد. این علامت باید از طرف افراد خبره بررسی شود.

## سنگ قبر:



از هر دو سنگ قبرهایی که در اینجا آورده ایم به طور خیلی واضح استنباط می شود که چنین سمبل هایی به طور گسترده ای برای صاحب منصبان عالی مقام همچون پادشاه و ملکه که در طلب حیات ابدی بوده اند، استفاده می شد. چنین سنگ قبرهایی خصوصا وجود درخت کاج بر روی آنها حاکی از اهمیت افراد صاحب قبر می باشد. این تصاویر هر کدام اتاق یک قبر را نشان می دهد. در هر دوی آنها قبر زن و شوهر وجود دارد، لکن از آنچه معلوم است به نوعی توسط یغماگران کشف شده و به تاراج رفته اند. چنین اماکنی منطقه حفاظت شده درجه یک می باشند. از قوانین حفاظت از میراث طبیعی وزارت فرهنگ و توریسم تبعیت نمایید. سنگ قبری با اشکال متفاوت که دلالت بر زن و مرد دارند.



## علامت مخفی:

این علامت که در اثر ریزش آب به وجود آمده، بعدها با نقاشی هایی که بر روی آن انجام شده، شکل خاصی را پیدا کرده است. علامتی رایج در اراضی بوده و نشانه راه حل خاصی نیست. اگر به چنین علامتی برخوردید، بهترین راه حل همان بررسی و جستجوی اطراف به وسیله دستگاه می باشد.

## غار:

در این تصویر از دو غار ساخته دست انسان بحث شده است، به نظر می رسد که علامت های نقطه ای قسمت بالا نشانگر قبرهای مصفف داخل غار باشد، چنین مکان هایی معمولا به عنوان



۲۱۰

پرستش گاه نیز مورد استفاده قرار می گرفتند. این سمبل های داخل غار در دوره های اولیه مسیحیت زیاد به چشم می خورند، با این وجود مستلزم تحقیق و بررسی است.

### صلیبهای مزین:



این علامت ها تجسم بالاترین و بهترین مقام یا به عبارتی نشان دهنده شخص شاه می باشند. به نظر می رسد وسعت آن به معنای احاطه و تسلط بوده باشد. تماما به عنوان سمبل به کار رفته است. این علامت متعلق به دوره بیزانس است.

### ورودی غار:



در شکل ورودی یک غار را مشاهده می کنید، چیز جالب توجه در این شگل وجود یک سوراخ کنده کاری شده درست در بالای ورودی است. این هم وجود یک اتاق را درون غار تداعی می کند. در چنین غارهایی، اگر اشیای مخفی بوده باشد وجود تله فیزیکی هم بسیار محتمل است. بایستی از طرف متخصصان بررسی گردد.

### صلیب داخل چهار ضلعی:

به معنی قبر اتاقی است. دارای مژده ای بوده ولی نباید فریب آن را بخورید. در قبر امانات زیادی پیدا نمی شود، مال اصلی به طور حتم در علامت کناری مستقر است. اگر علامت دوم را پیدا کردید به هدفتان خواهید رسید. در تصدیق چهارچوب رسمی، پولی



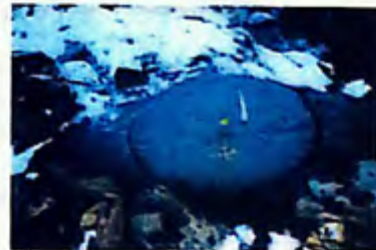
است که می توان به راحتی پیدا کرد.

### قبر اتاقی:



در بررسی دقیق شکل، اتاقی را مشاهده می کنید که به وسیله علایم همچون چهار عدد (L) وارونه در برگرفته شده اند، به صورت خیلی واضح نمایانگر قبر درون اتاق می باشد. این شکل در بعضی از سیستم های نقشه کشی در قالب قلعه نیز به کار رفته است. در زمینه باستان شناسی به معنای خاصی از آن برنخوریم. محل کشف علامت بایستی توسط افراد خبره بررسی گردد.

### علامت صلیب، فلش و نقطه:



اگر در اراضی با این علامت و یا امثال آن مواجه شدید، اندازه فلش را معین کرده، هر میلی متر و یا سانتی متر آن را معادل یک قدم فرض نموده در جهت فلش به پیش روید و بررسی کنید تا به هدف برسید. صلیب موجود در شکل نشانه این است که جنس اموال آن از طلا می باشد. نقطه امانت مخفی بوده، حلقه کنده کاری شده نیز تله فیزیکی می باشد.

### گالری:

اینجا هر چه قدر هم که شبیه غار بوده باشد، به نظر ما غار نبوده بلکه جایی برای فلزکاری در دوره بیزانس بوده است. در زمانهای قدیم در چنین جاهایی جواهرات و فلزات با ارزشی ساخته و پرداخته می شد



(از قبیل طلا، نقره، مس و ...). کاری که باید انجام دهید این است که از این اماکن مقداری تکه های معدنی برداشته و برای بررسی به دست متخصصان برسانید.

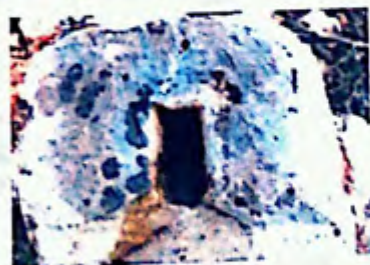
۲۱۲

**قفل:**

این علامت که با ریختن رنگ روی آن ظاهر شده ، تداعی کننده یک قفل است. اگر در اطراف علامت یک کلید نیز پیدا شد، احتمالاً آنجا دری است که به محل اختفای امانت باز شده و یا حتی خود گنج است. کانالی که به سمت راست ادامه می یابد بایستی مورد تحقیق و بررسی قرار گیرد.

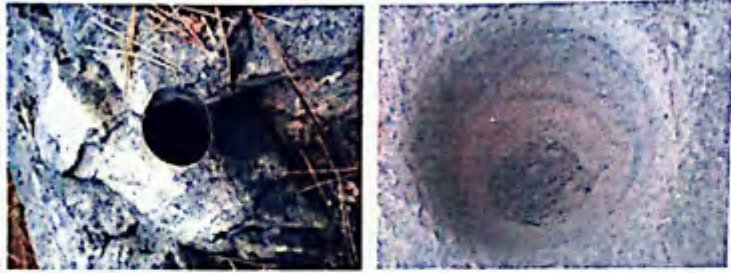
**پارچ و شیشه کیمیاگری:**

می دانیم که پارچ بنا بر وصیت فرد مرده در قبر مدفون می شده است. تصویر پشت پارچ هر چه قدر هم که شبیه شیشه اشک چشم بوده باشد، به نظر ما شیشه اشکی نبوده بلکه یک شیشه کیمیاگری است. آن هم سمبل و نشانه آن است که فرد فوت شده یک کیمیاگر بوده است. هدف از حکاکی پارچ در این محل نیز به معنای آن است که فرد مرده از خود پولی را وصیت کرده است جهت حرکت در مسیر نوک لوله پارچ به مسافت تقریبی ۳-۷ قدم می باشد.

**مقبره حفره‌ای داخل صخره:**

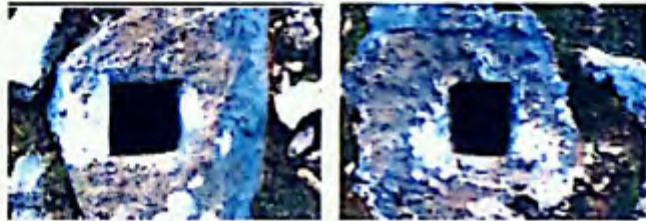
تصویری که مشاهده می کنید بدون شک علامت یک قبر حفره‌ای داخل سنگ می باشد. در داخل و یا فاصله بسیار نزدیکی از محل سنگی است که روی آن حکاکی شده است.

### دو سوگند مسیحی در دو جای مختلف:



باز هم در اینجا کنده کاری هایی را مشاهده می کنیم که در میان اراضی بر روی صخره های سنگی نقش بسته اند. در اطراف این کنده کاریها (حفره ها) که به نظرمان سوگند مسیحی بوده اند، به احتمال زیاد اشیای ۳ الی ۴ خانواده مسیحی مخفی شده است. به نمونه های متفاوتی از آن در کتاب می توانید رجوع کنید.

### حفره های چهار ضلعی:



کنده کاری های چهار ضلعی که مشاهده می کنید، هر کدام علامت یک انبار بزرگ می باشد. به احتمال زیاد درست در زیر و یا اطراف نزدیک آن خواهد بود.

### حفره کنده کاری شده چهار تایی:



استنباطی که از این تصویر به دست می آید ما را به سمت یک قبرستان خانوادگی در اطراف آن سوق می دهد. این علامت می تواند نشانه چهار قبر اتاقی مجزا از هم و یا قبرهای چهار خانواده در یک مخزن واحد بوده باشد.

۲۱۴

**غار صخره شنی:**

تصویری از یک غار صخره شنی مشاهده می کنید با کنده کاری هایی که درونش انجام شده به شکل یک محل زندگی درآمده است. این نوع اماکن در زمانهای بسیار دور به عنوان سنگر و پناه گاهی در مسافرتها طولانی و جنگها بوده، بعدها به عنوان مکان مناسبی برای پنهان کردن اشیاء کاربرد پیدا کرد.

**چشمه باستانی:**

دو عدد تصویر قلبی که بر روی صلیب کنده کاری شده اند، فرهنگ بیزانس و یا ارمنی را برای ما تداعی می کند. به نظر ما این علامت کاملا حالت یک سمبل را دارد. این عکس و صرفا جهت اطلاع آورده شده است.

**سنگ قبری با تصویر طاووس:**

علاوه بر اشاره به یک مزار، یکی از نشانه های سمبولیزم مسیحیت نیز می باشد. معمولا بر روی یک قبر و یا در ورودی یک قبرستان در خارج از محل سکونت یافت می شود.

### علامت مخزن و اتاق:



چهار ضلعی و دایره‌های را که بر روی شکل فوق مشاهده می‌کنید، به معنی وجود قبور مخزن و اتاق در اطراف آن می‌باشد.

### ورودی تونل:



در شکل نوعی ورودی تونل را ملاحظه می‌کنید. چنین ورودی‌هایی معمولاً تنگ بوده و در داخلش تقریباً باید به حالت سینه خیز جلو رفت. پس از ۴-۵ متر سینه خیز رفتن، معمولاً به شکل یک اتاق وسیع شده و داخل غار به صورت یک محل زندگی بسیار بزرگ ظاهر می‌شود. اکثراً با چنین وضعیتی برخورد شده است. محل‌های زندگی از این دست فراوان بوده است. در جنگ برای حفاظت از خود قسمت ورودی را تنگ می‌کردند. در قسمتهای فوقانی نیز به طور حتم هواکش‌هایی موجود است. این موضوع را فقط افراد خبره می‌توانند تشخیص دهند.

### تونل مخفی:



این تونل‌ها که با استفاده از صخره‌های طبیعی ایجاد شده بودند، معمولاً با هدف مخفی شدن و جایی برای مخفی کردن ساخته می‌شدند. خطرناک بودن و وجود تله فیزیکی در آن محتمل است. قبل از انجام هر نوع عملیاتی در آنجا بایستی از افراد خبره کمک بگیرید.



### کانال آب تاریخی:



تصویری که در شکل مشاهده می کنید به معنای واقعی یک کانال آب در زمان های قدیم بوده و نباید با غار، مخزن و اتاق و جاهایی از این قبیل اشتباه گرفته شود.

### قبر تابوت دار کودک:



قبر تابوت داری که در شکل مشاهده می کنید به دوره روم باستان تعلق داشته و تابوت قبر یک کودک است. برای اطلاع آورده شده است.

### تابوت:



ظاهر این تابوت که در شکل مشاهده می کنید دقیقاً به شکل چهره فرد بلند مرتبه ای که درونش خوابیده درآمده است. توصیه می کنیم در صورت مواجه شدن با چنین اثری از صدمه زدن به آن اجتناب نمائید تصویر صرفاً جهت اطلاع گذاشته شده است.

### کنده کاری های مستطیلی:

به هر سمتی که نگاه کنند، نشانگر وجود چهار عدد مقبره صخره ایی و یا قبرهای خاکی ردیفی می باشد. می توان گفت که به احتمال زیاد قبرستان خانوادگی است.



### سنگ سورتمه:



این سنگ که به قایق شباهت دارد، علاوه بر نشان دادن جهت، حاکی از وجود دو عدد مخزن و دو عدد قبر اتاقی در سمت رو به جلوی خود است. کنده کاری درازی هم که در بین دیگر حفره ها مشاهده می شود به نظر می رسد که مسافت بین امانت و سنگ را تعیین کرده است، لکن می تواند بر محموله مخفی دزدان دریایی نیز دلالت داشته باشد. (مانند علامت کشتی).

منطقه محل کشف علامت باید پس از کسب نظر افراد متخصص به دقت بررسی شود.

### نمونه قبر تابوتی:



قبر تابوتی که در شکل مشاهده می کنید متعلق به شخصیت با درجه و مقام بالای اجتماعی بوده است. از روی اشکالی که بر روی آن ترسیم شده اند به طور واضح و آشکار معلوم است چنین آثاری قابل ارزش گذاری نیستند. در صورت مواجه شدن با آن بهتر است به مدیریت نزدیک ترین موزه اطلاع دهید. تصویر جهت اطلاع آورده شده است.

### مزار سفالی:

به اینگونه قبر سفالی با چهار دستگیره که به دوران بسیار دور (۲۰۰۰ سال قبل از میلاد) تعلق دارد، به ندرت می خوریم. در این نوع قبر، امانت داخل قبر تنها چیزی از جنس مس می باشد. در صورت مواجه شدن با آن صدمه ای نزده و مراتب را به مدیریت

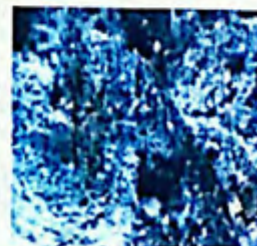


نزدیک ترین موزه اعلام نمایید. این نمونه صرفاً جهت اطلاع درج شده است.

۲۱۸

**تابوت:**

قبر تابوتی که تصویر مشاهده می کنید متعلق به یک شخصیت صاحب اقتدار بوده از اشکال و تصاویر گاو نر روی آن کاملاً مشخص است، در صورت مشاهده بدون وارد کردن صدمه ای به آن مراتب را به نزدیک ترین مدیریت موزه اعلام نمایید. این مورد جهت اطلاع گنجانده شده است.

**سنگ درپوش:**

دقیقا در خلاف جهت حفره چهار ضلعی موجود در تصویر اگر به مسافت تقریبی ۵۰ متر اثری از مقبره صخره‌ای نیافتید، اینجا چیزی نخواهد بود جز دری که به یک انبار باز می شود. ممکن است با استفاده از ساروج اندود شده و ظاهری طبیعی پیدا کرده باشد. احتمال اینکه در بالای قسمت ورودی بوده باشد بسیار زیاد است. بررسی نزدیک از طرف متخصصان امر لازمه کار است.

**کتیبه:**

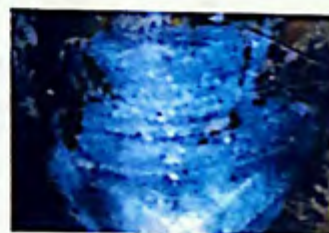
این کتیبه رومی در محلی که پیدا شده شرح قبر فردی صاحب منصب می باشد.

### مقبره صخره‌ای :



تصویری که ملاحظه می‌کنید به معنی ورودی با ساروج مسدود شده یک مقبره صخره‌ای و یا یک ورودی در طرف مقابل می‌باشد. دیگر احتمال اینکه، ورودی یک قبر صخره‌ای است که بنا به دلایل مختلف نیمه کاره رها شده است. محل پیدا شدن آن و منطقه اطراف باید از نزدیک بررسی شود. چنین اماکنی جز مناطق حفاظت شده می‌باشند.

### مزار پوشیده:



چنین قبرهایی به دوره عباسی یا سلجوقیان تعلق داشته و علنا قابل مشاهده هستند، امانتی قرار داده نمی‌شود، لطفاً به آن صدمه‌ای وارد نکنید.

### قبر خانم:



در تصویر فوق یک عدد L و دو عدد مثلث وارونه وجود دارد. بدان معنی است که دو بانوی بلندمرتبه به همراه زیورآلات خود دفن شده‌اند. این مزارها حفاظت شده می‌باشند.

۲۲۰

## چشمه باستانی



این ساختار که در زمانهای قدیم به عنوان چشمه مورد استفاده بوده، بعدها خشک و با سنگ و خاک پر شده است، برای ما یک قبر را تداعی می کند. لکن قبر نیست از تخریب چنین اماکنی که اثر تاریخی قلمداد می شوند پرهیز کنید.

## صلیب داخل دایره:



سمبل هایی از این قبیل در دوره های اولیه امپراطوری بیزانس، معمولا برای حفاظت انسانها از طلسم و جادو بر روی دیوارهای محل سکونت نقش زده می شد. ارتباطی به گنج و علامت ها ندارد، چیزی که آشکار است از جایی کنده و به اینجا انتقال داده شده است. این مورد برای اطلاع درج شده است.

## ستون قبر:



در تصویر فوق یک ستون قبر متعلق به دوره روم را مشاهده می کنید. در جایی که پیدا شود به طور یقین حاکی از وجود قبر افراد صاحب منصب در آنجا می باشد (کشیش، اسقف و ...) این مزارها جزء مناطق حفاظت شده می باشند.

### قبر کشیش



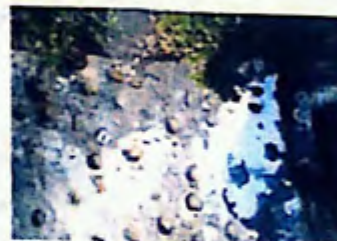
جایی از تصویر را که با فلش مشخص کرده‌ایم، احتمالاً صلیب کشیش می باشد. یعنی اینجا قبر یک کشیش است. آنچه مسلم است این فرد از طبقه اجتماعی بالایی بوده است. (سر اسقف، برای مثال) اینگونه قبرها داخل مناطق حفاظت شده هستند، موضوع جهت اطلاع درج شده است.

### صلیب شکسته (نازی):



با توجه به خوابیده بودن آن بر روی زمین، می توان گفت که سبیل یک قبرستان افراد عالی رتبه بوده است. (مثل قبر اتاکی) تفسیری که بیان شد تنها در ارتباط با موضوع تصویر فوق بوده و نباید با سایر اشکال مقایسه گردد. رجوع کنید به قسمت صلیب ها.

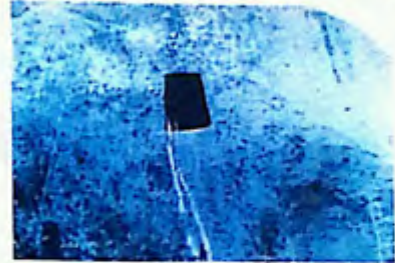
### قبر گروهی



شکل فوق به طور قطع به معنی وجود مزارهای پراکنده در اطراف محل پیدا شدن شکل، به تعداد کنده کاری های موجود بر روی صخره می باشد. این اثر چنانچه با استناد به سوگند مسیحی حاکی از امانات یک روستا نباشد، این تردید را در ما به وجود می آورد که گویا مستطیل کنار صخره اشاره به جای انبار ماندنی دارد که در آن امانت هایی مخفی شده

است، بایستی اینگونه بررسی شود.

### پنجرهای در صخره:



در چنین ساختاری که ارتفاع ۱۰-۸ متری سطح زمین ساخته شده، توضیح دقیقی نداریم، تنها می توانیم بگوییم که شاید یک مقبره صخره ایی ناتمام و یا جایی برای اقامت بوده است.

### نقطه مرکز (ثابت):



ساختار طبیعی که در تصویر فوق مشاهده می کنید، از آنجا که در طبیعت به وفور و کثرت یافت نمی شود، همواره از طرف مدنیت های مختلف به عنوان نقطه ثابت در نظر گرفته می شد. احتمال اینکه در کنار یا اطراف چنین محل هایی امانتی دفن شده باشد زیاد است. اگر در اراضی با چنین جایی مواجه شدید، توصیه می کنیم از دستگاه های شعاع زن (ردیاب) استفاده کنید.

### مزار صخره‌ای:

در این تصویر یک مقبره صخره‌ای بزرگ را مشاهده می کنید که در قله ساخته شده است. لکن تخریب آن نیز کاملاً مشخص است. از آنجا که چنین جاهایی داخل در مناطق



حفاظت شده می باشند، این تصویر صرفاً جهت اطلاع گنجانده شده است.

۲۲۳

## سنگ قبر:



در این سنگ قبر اشاره شده است به وجود قبر دو خانم.

## سنگ قبر:



نمونه ای از سنگ قبر متعلق به دوره مصر باستان.

## سنگ قبر:



سمبل‌های موجود بر روی این سنگ متعلق به فرهنگ بیزانس می باشد، نشان دهنده کارهایی هستند که فرد صاحب قبر در دوران حیات خود مشغول آن بوده است. چیزی که می دانیم، اکثرا بعد از مرگ فرد به عنوان سنگ قبر وی به کار می رفته است. در خرابه ها به کثرت با آن مواجه می شویم.



۲۲۴

**سنگ قبر:**

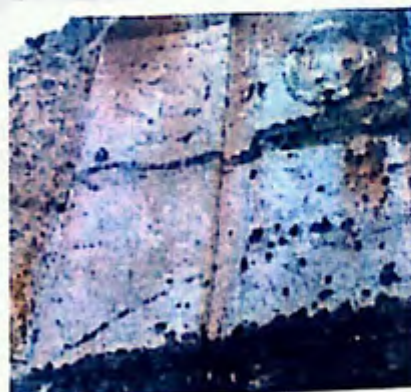
قبلا اشاره کردیم که از پارچ به عنوان نشانه میراث و یا وصیت پول در مبالغ کم استفاده می شده است. شکل برجسته دایره‌ای که دقیقا در جلوی قسمت لوله پارچ قرار گرفته، به طور مرتب به عنوان قبر اتاقی و یا سمبل چاه مورد استفاده قرار گرفته است. ۳ الی ۷ متر در مسیر لوله پارچ باید جستجو گردد.

**شمشیر دوتایی:**

بر روی این سنگ قبر که به صورت خوابیده روی زمین قرار دارد، دو عدد شمشیر و یک حفره کنده کاری شده در سمت چپ مشاهده می کنیم. این موضوع حاکی از دفن دو استاد شمشیر زن در یک قبر می باشد. به احتمالی قبر اتاقی خواهد بود.

**کتیبه:**

نمونه کتیبه رومی که از چهار قسمت تشکیل شده، به طور قطع به ساختاری همچون کلیسا، صومعه و یا معبد که در طرف مقابل قرار داشته، دلالت دارد. در مناطق مسکونی قدیمی به چنین کتیبه‌هایی نادر هم که شده باشد، برخورد می کنیم. سمبل گنج، قبر و یا پول نیست. نباید تخریب شود.



### مقبره صخره‌ایی و یا محل مراسم:



در اینجا یک مقبره صخره‌ایی بزرگ و یا یک محل مراسم شرح داده شده است. این ساختار که به یک زن و شوهر تعلق دارد بدون وارد آمدن صدمه‌ای تا زمان ما سالم بر جای مانده است. چنین جاهایی میراث تاریخی ما بوده و نباید تخریب شوند، علاوه بر این جزء مناطق حفاظت شده درجه اول نیز می باشند.

### تل خاکی (تومولوس) و یا قبر اتاقی:



در میان این علامت‌ها که بر روی سنگ صاف و ثابتی در اراضی نقش بسته‌اند، کشف تصویر صلیب به افعال زیاد نشانه وجود یک تل خاکی کوچک در اطراف و یا یک قبر اتاقی می باشد.

### گاو نر و سگ:

سمبل گاو نر و سگ علاوه بر استفاده به عنوان علامت وجود گنج و یا سایر اموال در محلی که کشف شده‌اند، بر روی سنگ‌های قبر زیادی نیز نقش بسته‌اند. این نشانه‌ها که در دوره یونان باستان با آنها زیاد مواجه نمی شویم، ریشه اتروسکی دارند و از طرف رومی‌ها به اشکال مختلف و به طور رایج به کار رفته‌اند.



## مقبره صخره‌ایی و یا محل مراسمات



هر چه قدر هم که در اولین نگاه تداعی کننده مقبره صخره‌ایی بوده باشد، به احتمال زیاد نشان دهنده محل برگزاری مراسم های عقد، عروسی و ... در کنار یک معبد، صومعه و یا کلیسا بوده است. مدنیت های باستانی چنین خاطرات مهمی را مرتباً بر روی دیوارها سمبولیزه می کردند. این امر در روزگار ما بر روی عکس، CD و یا کاست‌ها انجام می شود.

### نقطه ثابت:



این شکل که در اراضی مانند یک چشم در مقابلمان ظاهر می شود، در دوره های باستان نمونه خوب و ایده آلی از یک نقطه ثابت برای مخفی کردن و تعیین محل اختفای امانات بوده است. در چنین جاهایی که جلب توجه می کند، می توان از دستگاه‌های ردیاب استفاده کرد. (چنانچه در اطراف آن چیزی متعلق به دوره‌های قدیمی موجود باشد).

### کانال کنده کاری شده:



شکل کانالی که در این تصویر مشاهده می کنید، اغلب با شکل مار به اشتباه گرفته می شود. حال اینکه، اشکال مار به صورت مار کامل حکاکی شده و به مار واقعی شباهت زیادی داشته و با چنین کانال‌هایی نباید اشتباه گرفته شوند. کانالی هم که در اینجا مشاهده

۲۲۷

می شود می تواند به مفهوم نقشه یک راه میانبر، یک دره و یا نقطه مشخصی از یک رودخانه بوده باشد. (شاید هم با هدف جهت یابی به کار رفته است) در اینگونه موارد شک برانگیز می توان از دستگاه های ردیاب و بررسی دقیق محیط اطراف سود جست.

### کاسه سر (جمجمه):



این سمبل که جستجوگران گنج زیادی در اولین نگاه مفهوم دیگ و یا سطل را به آن می دهند، در اصل سمبل جمجمه سر یک انسان می باشد. یک مشاهده گر دقیق و ریزبین فوراً متوجه ساختار بیضی چانه شده و موضوع را از زاویه دیگری تفسیر خواهد کرد. در حرفه گنج یابی هیچ نوع تفسیری درباره کاسه سر انسان در اختیار ما وجود ندارد، بهترین کار در این مواقع کند و کاو و جستجوی دقیق در منطقه پیدا شدن این سمبل می باشد.

### صخره اسکنه خورده:



صخره ای که به صورت اسکنه خورده در تصویر مشاهده می کنید، در اصل یک صخره کاملاً طبیعی می باشد. چنین تصاویری مرتباً از طرف گنج پژوهان به صخره اسکنه خورده تعبیر می شوند. حال اینکه ساختار طبیعی سنگ چنین است. افراد خبره با بررسی میدانی قادر به اثبات این مطلب می باشند. این تصویر صرفاً جهت اطلاع آورده شده است. آن را با سایر سنگ های اسکنه خورده اشتباه نگیرید.

**سنگ قبر زن:**

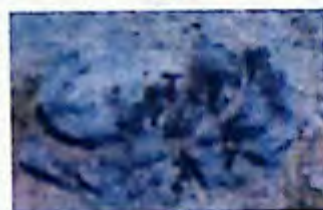
این سنگ قبر در محل پیدا شدن آن، سمبل بانویی با مقام و منزلت بالاست. (همچون پرنس، ملکه و ...). چنین مجسمه‌هایی برای در امان بودن قبر از دست غارت گران در فواصل دورتر از قبر دفن می شوند.

**صلیب های مزین:**

صلیبهای مزینی که در این شکل مشاهده می کنید، به کشیش های بلند مرتبه و یا سر اسقفهای آن منطقه تعلق داشته اند. (در صورت وجود یک کلیسا در نزدیکی آن به عنوان سمبل کلیسا نیز به کار می رفته اند.)

**سنگ شکل داده شده:**

با حکاکی بر روی این سنگ که تا نیمه در زمین فرو رفته، و ایجاد کانال بر روی آن از سمت بالا و کناره‌ها سعی شده تا مفهومی بدان داده شود. ما از این نوع اشکال استنباط خاصی



نداریم. هنوز مشخص نشده است که تصویر و تصاویری از این قبیل با چه هدفی ساخته شدند. گنجاندن این تصویر در اینجا به دلیل کثرت چنین اشکالی در اراضی مختلف است. می تواند به یک امانت اشاره داشته باشد. مستلزم بررسی می باشد. بهترین کار جستجوی خاک منطقه با دستگاه‌های پیشرفته می باشد.

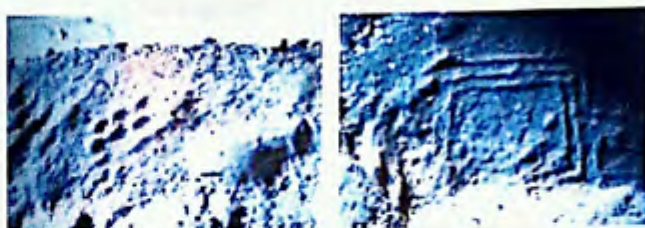
**صلیب:**

در تصویر صلیبی را مشاهده می کنید شاخه بالایی آن به یک (V) و شاخه پایین آن نیز روی یک خط افقی قرار گرفته است. ترسیم این صلیب به شکلی که گفته شد افعال ساخته شدن آن بنا بر دلایل اعتقادی و یا سمبلیک را حذف می کند. از آنجا که می دانیم تفسیر درست از چنین تصویری بسیار دشوار است، از



این رو کار به دست کاردان بسپاریم، بهتر است.

### علایم درون غار:



در تصویر سمت چپ شش عدد حکاکی قبر و در سمت راست سه مربع مشاهده می کنید. در داخل همدیگر ترسیم شده اند. مربع های داخل هم به معنی حفاظت، تسلط، مواظبت در داخل هستند. با توجه به کنار هم بودن این تصاویر این قبرها به نوعی تحت حفاظت قرار دارند و در مسیرشان تله فیزیکی پهن شده است.

### قبرهای قلوه سنگی:



در تصویر دو نمونه قبر مشاهده می کنیم که در مورد اولی اطرافش با سنگ های ریز و پشت سری آن با قلوه سنگ های بزرگ احاطه شده اند. می توان گفت که در این نوع قبرها هیچ نوع هدایایی مخفی نشده است. قلوه سنگ ها برای حفاظت از آن و هشدار برای عدم تخریب آنها قرار گرفته اند.

### قبرهای اتاقی:



چهار حفره ایی که بر روی یک صخره ثابت و به صورت منتظم کنده شده اند سمبل وجود چهار عدد قبر اتاقی در اطراف نزدیک به آن می باشد.

۲۳۰

**سنگ قبر:**

در تصویر سنگ قبر متعلق به دوره روم، به مراسمی اشاره شده است که سه نفر با هم برای فرد مرده اجرا کرده‌اند، در قسمت پایینی سنگ قبر این مطلب توضیح داده شده است. به فردی با طبقه اجتماعی بالا تعلق دارد. قبر تابوتی سنگین است. چنین مکان‌هایی جزء مناطق حفاظت شده می‌باشند.

**کشتی:**

تصویر کشتی که مشاهده می‌کنید با عجله و به صورت ناشیانه ترسیم شده است. خمیدگی نوک دکل آن به سمت عقب حاکی از آن است که یک توده سنگ با حکاکی‌های انجام شده به شکل یک قلک درآمده که یک مرحله قبل از تبدیل به کشتی می‌باشد. به احتمال زیاد پس از پر کردن داخل آن با اشیای دزدان دریایی با ساروج لعاب کاری شده است. مسافت آن نیز با امانت با محاسبه هر میلیمتر نوک قسمت شکسته سمت عقب به اندازه یک متر تعیین می‌گردد. این تفسیر تنها برای این تصویر معتبر است.

**کشتی:**

سمبل کشتی در هر حالتی حاکی از سیستم پر کردن دفینه از سمت بالا می‌باشد. به همین جهت بهتر است دنبال یک درپوش بگردید. مسئله اصلی پیدا کردن این درپوش می‌باشد. اگر در محل کشف کشتی هیچ نوع علامت و یا سمبل



۲۳۱

دیگری نبوده و یا تخریب شده باشد، می توان دنبال صخره و یا غاری بگردید که در ذهن تصویر یک کشتی را تداعی می کند. غارهایی از این نوع که قسمت ورودیشان مسدود شده، بوسیله سوراخی که از قسمت فوقانی تعبیه شده بود، پر از اشیای قیمتی شده، سپس به وسیله لعاب ساروج اندود می گشت.

### مقبره صخره‌ایی دو تایی:



دقیقا در وسط تصویر دو عدد مقبره صخره‌ایی را مشاهده می کنید. این یک منطقه حفاظت شده بود و صرفا جهت اطلاع درج شده است.

### مقبره صخره‌ایی:



ساختاری که در تصویر مشاهده می کنید، نمونه ای از مقبره های صخره‌ایی است که برای اطلاع شما آورده ایم. با توجه به محل قرار گرفتن و مصارف بالا در ساخت آن مزار است که به صورت نادر با آن مواجه می شود. یادآوری می کنیم که جز مناطق حفاظت شده می باشد.



### قبرهای اتاقی:



در تصاویری که مشاهده می کنید، یک صخره بسیار بزرگ حفر شده و درون آن چهار قبر اتاقی تعبیه گشته است (تصویر سمت چپ). در دو تصویر سمت راست نیز انتهای مزارها را می بینید. همچنانکه مشخص است به یغما رفته اند. صرف جهت اطلاع درج شده و جزء مناطق حفاظت شده می باشند.

### مقبره و سکونتگاه داخل صخره ای:



دو تصویری که در اینجا مشاهده می کنید، مفاهیم متفاوتی را شامل می شوند. در تصویر سمت چپ تماماً قبور صخره‌ایی وجود دارند، تصویر سمت راست نیز حاکی از یک سکونتگاه صخره‌ایی می باشد. بایستی از هم متمایز شوند. جهت اطلاع درج شده اند.

### حفره‌های قبور صخره‌ایی:

حفره‌هایی را که در سمت راست و چپ صخره‌های موجود در تصویر مشاهده می کنید، بر قبور صخره‌ایی طرف مقابل شان و یا به قبور زیر خاکی پای صخره دلالت دارند. از آنچه که از تصویر به دست می آید،



حفره‌های سمت راست سه و حفره‌های سمت چپ به دو قبر اشاره دارند. قبرها جزء مناطق حفاظت شده بود، تصاویر صرفاً جهت اطلاع گنجانده شده اند.

**سنگ قبر:**

در تصویر سنگ نگاره هایی که نشان دهنده مفهوم اسب دارای سواره است، پارچ و مفهوم قبر هستند به چشم می خورد. این اشکال به طور کامل با سبک زندگی فرد مرده ارتباط دارد. طرز زندگی و شغل وی به طور کامل بر روی سنگ قبر سمبولیزه ترسیم شده اند.

**کروکی:**

این شکل که در نگاه اول شکل یک مار به نظر می رسد، در اصل کروکی یک راه مال رو، رودخانه و یا دره می باشد. در اطراف آن جایی را که تجسم این کروکی باشد پیدا کنید، امانتی در یکی از این سه نقطه است:

۱ نقطه دم مار

۲ قسمت تحتانی U شکل که برجسته است.

۳ قسمت سر مار

اگر تصویر را به دقت بررسی کنید متوجه علامت کوچکی بر روی یکی از این سه نقطه که نشان دهنده محل گنج است، خواهید شد. مخفیگاه راهزنان بوده است.

**سنگ طبیعی:**

هدف ما از قرار دادن این تصویر در اینجا نشان دادن یک صخره سفره ای طبیعی است. همچنانکه این سنگ در نتیجه اتفاقات طبیعی بدین شکل و ظاهر رسیده است. این سنگ که جستجوگران گنج نام سفره سنگ را به آن داده اند. در طبیعت به



۲۳۴

کثرت به چشم می خورد. بر روی یک سفره سنگ واقعی اشکال قاشق، چنگال، چاقو و یا نان مشاهده می شود. تصویر صرفاً جهت اطلاع درج شده است.

### بت خانوادگی:



چیزی که در تصویر این بت جلب توجه می کند، درشت تر بودن قسمت تحتانی مثلث و رو به بالا بودن قسمت نوک آن است. به طور قطع به مفهوم وجود قبر یک شخص بلندمرتبه در این محل می باشد.

### غار نشان دار:



در داخل غار تصاویر زیادی را مشاهده می کنیم که در کنار هم ترسیم شده اند. به نظر ما این تصاویر مفهومی در بر نداشته، فقط نمایانگر وجود زندگی در داخل آن در دوره های متمادی بوده است. در چنین محله ایی مزارهایی از نوع غار، دام و گنجینه های باارزش قابل کشف است.

### کنده کاری های مربوط به قبرهای ردیفی:

هفت کنده کاری مستطیلی که بر روی این صخره مشاهده می کنید به طور حتم نشانه وجود هفته قبر در اطراف آن می باشد. ترتیب قبرها بر اساس ترتیب حفره های روی صخره می باشد. می توان گفت که کنده کاری های روی صخره تقریباً نقشه استقرار قبرها هستند. این نوع قبرها می توانند به صورت پشته های سنگی (تل سنگی) کوچک و یا قبرهای مصفف درون صخره ایی باشند. تمام و کمال داخل در مناطق حفاظت شده اند.



**حلقه:**

علامت دفينه (گنج) نیست. ممکن است یکی و یا بیش از یکی باشند. هر حلقه نشان دهنده یک تله فیزیکی می باشد. حلقه های مجزا خبر از تله های جدا از هم را می دهند. با اندازه گیری مسافت شان تعیین می شود. (دایره های بسته (O) اکثرا سمبل عدد ۱۰ می باشند). اگر حلقه ها تو در تو باشند، به معنی وجود تله به همان تعداد حلقه ها است. درست در لحظه ای که یکی از تله ها را از کار می اندازید، تله دوم فوراً به کار می افتد. آنچه در اینجا اهمیت دارد، تمایز دادن بین حلقه تک و حلقه های کنار هم می باشد. ممکن است به مفهوم اعداد رومی و یونانی که در این کتاب نیز به آنها پرداختیم، باشند. یکی از این ارقام را می توانیم (۹-۱۰-۷۰) محاسبه کنیم. باید بفهمید که زندگی داخل آنها به چه دوره هایی تعلق داشتند.

**زن لخت:**

اگر در تصویری در هم و برهم و یا برجسته و یا در بین تصاویر مختلف تصویر زن لختی را مشاهده کردید، به مفهوم قبر یک پرنس و یا ملکه می باشد. زن لخت بر روی تصویر برآمده روی مرمر، اکثر در کنار خود علامت دومی را دارد. این علامت می تواند ماری باشد که به کمرش حلقه زده و یا از دوشش آویزان شده است. در این صورت، هم به یک قبر و هم به یک دفينه با ارزش دلالت دارد.

در کنار علامت زنی که مشعل در دست دارد باید علامت دومی وجود داشته باشد. این شکل نشانه وجود یک دهلیز، غار و یا اتاق های بزرگ است. دو مشعل علاوه بر اشاره به دو دفينه مجزا از هم از اختفای پول و جواهرات در کنار هم خبر می دهند. زن مشعل به دست دنبال جهت می گردد. در جایی که امانت وجود دارد به دنبال آن نگردید.

در خصوص سمبل زن دو نکته مهم وجود دارد: اولین نکته جهت نگاه آن و دومی دست یا دستان زن می باشد. برای پیدا کردن امانت کافی است ساختار دست زن را به دقت بررسی کنید.

### زن حامله:

برخی از افراد جاهل خیال می کنند که در داخل شکم زن حامله چیزی پنهان شده است. کاملاً اشتباه است. نادانترین افراد هم در داخل شکم یک تصویر چیزی مخفی نمی کنند. نتیجه اینکه این تصویر یک اثر بوده و نباید تخریب شود. جهت نگاه زن اهمیت دارد. در یک فاصله مشخص، به اندازه جنین درون شکمش امانتی که برای تمام عمرتان کافی باشد مخفی شده است، شناسایی منطقه لازم است، پیدا کردن این علامت ساده نیست. کار افراد خبره است.

### انبردست:



نشان دهنده گروه ابزار سازها می باشد. در کنار آن شکل میخ، سوزن، چکش و امثال آن ترسیم می شود. چیز زیادی به دنبال ندارد، فقط لوازم جالبی ممکن است پیدا کنید. بعضی وقت ها این اموال بیشتر از طلا ارزش دارند. انبردست می تواند از تقاطع دو راه در نزدیکی آن محل خبر داده و یا مربوط به دو دره و یا نقطه اتصال راه باشد. گنج اصلی خود انبردست است. اشیایی که در کنار آن ترسیم شده اند از قبیل میخ، سوزن و ... ساختار منطقه و جای امانت در آن منطقه و در صورت وجود امانت های پراکنده دیگر محل اقتضای آنها را نشان می دهد. در همه جای ایران مشاهده نمی شود.

### ترازو یا باسکول:



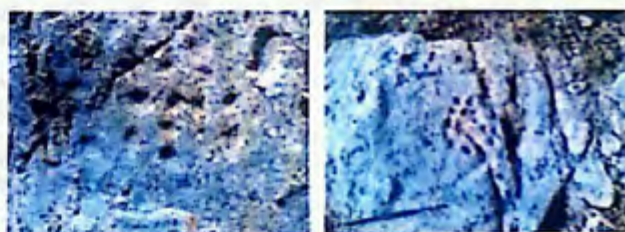
دو کفه آن بر روی سنگی که نقش بسته باشد، مساوی نخواهد بود. امانت در طرفی است که سنگین تر است. امانت این محل از نوع طلا و نقره می باشد. متعلق به طبقه اصناف و یا تجار می باشد. ترازوها اشکال مختلفی دارند، اشکالی که با خود علامت «گرم» داشته باشند، مهم هستند.

## چکش:



جزء جعبه ابزار نیست. امانتی متعلق به یک اوستا و یا فردی است که با این ابزار کار می کرده است. ممکن است به همراه پول اشیای زینتی نیز پیدا شود. با وجود نظریه در خصوص لزوم شکستن محل چکش، این نظر به طور کلی نادرست است. هیچ کس در مورد دفينه‌اش تصویری به مفهوم «من اینجا دفنش کرده ام تو هم بیا بشکنش» نمی گوید. مطلب صحیح آن که باید دسته چکش را اندازه بگیرید. اندازه مورد نظر این شکل ۷۲cm x x می باشد.

## صخره های اسکنه خورده:



این اشکال سیستم های شماره گذاری هستند که از دوره فریگ، روم، بیزانس و آرامنه بدین طرف مورد استفاده قرار می گرفتند. از آنجا که مفاهیم زیادی را می توان به آنها نسبت داد، صحیح نیست که بگوییم معنای درستش دقیقا همین است. لکن هر حفره اسکنه خورده ۷۸ سانتی متر بوده، بعضا معادل ۱۲۰ سانتی متر نیز محاسبه می شوند. دوره‌ایی که علامت بدان تعلق دارد، مهم است. این اشکال به طور قطع نه برای نشان دادن جهت بلکه برای تعیین فاصله به کار می روند. اگر حفره‌ها بر روی زمین باشند، با توجه به اندازه‌های آن باید به دنبال مجموعه دیگری از حفره‌هایی که بزرگتر و یا کوچکتر می شوند و یا یک علامت دیگر بگردید. اگر حفره‌های اسکنه خورده بر روی پیشانی یک صخره باشند باید در طرف مقابل آن به دنبال قبر و یا جایی که نشان از وجود انبار دارد، بگردید.

## تصویر کشیش:



یکی از اشکالی است که جستجوکنندگان گنج به کثرت به آن برخورد می کنند. لکن بعضا این گونه تصاویر به تصویر حضرت عیسی با یک پدر مقدس تشبیه شده و تفاسیری با توجه به آن ابراز می شود. این در صورتی است که یک فرد ریش دار در آن دوره به منزله فرد مقدس بوده است. برای مثال؛ مجسمه‌های زیادی از جنس زنوس و یا اشکال برآمده آن در این شکل به حضرت عیسی و الهه مونث کنار آن به حضرت مریم تفسیر شده است. در صنعت گنج یابی اگر به معنای واقعی به تصویر یک کشیش برخورد شود، بایستی به احتمال زیاد در دست خود یک صلیب نیز داشته باشد. تصویر ریش دار بعضا مربوط به یک راهزن نیز می شود. در این صورت در دست وی به جای صلیب یک شیشه خواهد بود. به خاطر اهمیت این موضوع وضعیت این شکل را در زیر شرح می دهیم:

اگر فردی که احتمال می دهیم کشیش باشد، شیشه‌ای را که در دست دارد به طرف دهان خود برده ولی به لبانش نچسبانده باشد، به طور قطع در اینجا یک انبار زیر زمینی و یا ورودی تونل وجود دارد. در نزدیکترین محل ممکن است به دنبال آن بگردید. لکن در صورتی که شیشه به لبانش در تماس باشد، باز هم انبار و یا تونل مورد نظر درست در زیر محل استقرار تصویر و یا در فاصله ۷-۳ قدمی جهت نگاه فرد خواهد بود.

تصویر شیشه در دوره‌های نزدیک چه از طرف راهزنان و چه از طرف اقلیت‌ها همیشه به مفهوم تونل، انبار زیرزمینی و یا دهلیز(راهرو) استفاده می شده است.

## نان سنگی:

ماده بسیار جالب توجهی است که در حفاری های قبرها و یا مکان مقدس و مخصوص عبادت در ایران با آن مواجه می شویم. رنگش ترکیب رنگهای سیاه و سبز بوده، عینا در شکل نان فرانسوی می باشد. با استفاده از لعاب ساروج در یک قالب مخصوص قسمت زیر آن دقیقا مثل نان درآورده شده، قسمت روی آن نیز بسیار عالی کار شده است. بعد از بیرون آمدن از قالب کاملا مثل قرص نان تداعی می کند در این شرایط مشاهده شده است

که افراد غیرواقف بر موضوع، از آن به عنوان یک نقشه و یا راهنمای محل پول تعبیر کرده اند. لکن چیزی که در اینجا باید گفت آن است که اینگونه سنگ هایی به دور از هرگونه سفسطه، بنا بر اعتقادات مسیحی مبنی بر خلقت حضرت عیسی از سنگ، در کنار قبور دفن می شده است. هدف از این کار وجود یک سنگ نماد حضرت عیسی در کنار فرد مرده تا روز قیامت به عنوان دوستی مثل شخص حضرت عیسی بوده است.

به همین صورت سنگ در هر دوره ای سمبل نان بوده است. بر طبق نقشه های انجیل متنی، شیطان از حضرت عیسی خداست تا نان را به سنگ تبدیل کند. از این اعتقاد است که سنگهای دفن شده به عنوان نماد برکت نیز تصور می شدند. چنین سنگهایی با اهداف گنج یابی همخوانی ندارند. احتمالاً سمبل حضرت عیسی و یا نماد خیر و برکت بوده اند.

### صخره چنگالی:



بافت سنگی است که در بعضی از مناطق ایران مشاهده شده است. این صخره ها که به نام صخره های چنگالی معروفند، احتمالاً سنگ های برخاسته ای بودند که در زمان عبادت وسیله انتقال به سمت خدا می شدند. فرسایش داخل آن احتمالاً در طول زمان و به دنبال فرسایش صلیبی اتفاق افتاده است.

در مقابل، برخی از تعاریف عمومی همچون بعضی از اندوه ها و یا خون جگر شدن ها را نیز برای توصیف آنها نمی توان از نظر دور کرد.

هر وضعیتی که داشته باشد، این محل به طور قطع یک منطقه باستانی است. در اینجا حیات برقرار بوده و عبادت ها انجام می شده است. از این نظر، در زمان تغییر آن به عنوان محل وجود گنج حتما در اطرافش بقایای زندگی انسانها نیز یافت خواهد شد.



## چشم:



سمبل چشم معمولاً تنها برای نشان دادن نگاه به کار نمی رود. در این رابطه در تصویری که آورده ایم، به دو ماری که پلکه های بالا و پایین را تشکیل داده اند توجه کنید. در اینجا از مردمک چشم گرفته تا ساختار ابروها هر کدام قسمتی از یک مفهوم کلی هستند. اشکال دیگری از مار که در جای جای این علامت پخش شده اند باز به معنای وجود قبرهای دیگری در اینجا هستند. (چهار عدد قبر) از آنچه که استنباط می شود، این منطقه مقر حکومتی و محل زندگی مقدس و قبرستان خانوادگی آنها به شمار می رود. با توجه به نقاط برجسته دیگر مشخص می شود که در اطراف چهار عدد تل خاکی نیز وجود دارند. قبلاً از ۴ عدد قبر بحث کرده بودیم. تومولوس (تل خاکی) بودن آنها را از این اشکال استنباط نمودیم.

در نگاه کلی چشم مظهر نگاه به اطراف و جستجو می باشد. این تعریف تنها از خصوصیت چشم برمی آید اماناتی هم که باید جستجو و پیدا شوند باز در قالب اشکالی که خود چشم را به وجود آورده اند نهفته است. برای مثال دو عدد مار موجود در تصویر نشانه حیات ابدی و به مفهوم دو عدد قبر می باشند.

تصویر ماهی و حوض هم که در اطراف چشم ترسیم شده اند، یکی از خصوصیات بارز دوره روم و مسیحیت یعنی یک حوض رومی را در اطراف آنجا نشان می دهد. اگر از این نکته که نام منطقه را برای خود محفوظ نگه می داریم بگذریم، این حوض بزرگ با حالتی ضراب از گذر تاریخ هم اکنون در آن منطقه به حیات خود ادامه می دهد.

علاوه بر آن، با استفاده از علائم لاک پشت و خرچنگ در اطراف چشم، می توان فهمید که در اطراف آن تونلی ساخته شده که برای گذر از آن باید به حالت سینه خیز حرکت کرد.

نعل:



A B C D

علامت نعل معمولا یکی از سمبل هایی است که به طور اشتباه بررسی می شوند. ابتدا به برخی مفاهیم نعل در صنعت گنج یابی می پردازیم: این موضوع که جوامع مسیحی در زمان هجرت خود و نیز گروه های راهزن اموالی را که در تاراج و غارت ها به دست آورده بودند، در جاهای معینی پنهان می کردند.

گروه هایی که از آنها بحث کردیم برای مشخص کردن محل اختفای اموال خود از اشاراتی استفاده می کردند، یکی از این اشارات علامت نعل بوده است.

همانطور که همیشه هم گفته ایم یکی از اموال فعالیت های گنج یابی در زمان پیدا شدن چنین علائمی ابراز تعریف و توضیح دقیق و کشف رمز صحیح آنها می باشد. علاوه بر این، هیچ کس در هیچ زمان و مکانی دقیقا بر روی اموالی که مخفی کرده نام نشانی آن را نمی گذارد. این موضوع خصوصا در مورد مسیحیان نیز که از معماران صاحب نام آن دوره و استاد بلامنازع استتار بوده اند، صدق می کند. از این رو آنها اموالی را که مخفی کرده بودند، با چندین علامت مجزا و مرموز نشانه گذاری می کردند.

در اینجاست که نعل به عنوان یکی از علامت های مهم در تعیین نقطه هدف بکار رفته و اهمیت کشف رمز آن نیز آشکارا مشخص می شود.

اول از همه باید پرسید: چرا نعل؟ این سمبل چرا انتخاب می شده و به چه مفهومی بوده است؟ موضوع را از دو زاویه مورد بررسی قرار می دهیم:

۱- نعل به عنوان ماده ای که زیر پای اسب کوبیده می شود به عنوان کفش اسب مطرح است. با توجه به خصوصیتی که دارد، در هر نقطه ای که است پا بگذارد اثر آن بر جای خواهد ماند. این اثر به معنی عبور اسب از آنجا و تقریبا به منزله یک مهر عبور می باشد. لکن چیزی که باید بیشتر مورد تامل قرار گیرد، دنبال کردن رد پای اسب است. جای پای اسب حداقل باید دو عدد باشد. به همین خاطر هم باید بر روی صخره ها از نعل اسب حداقل دو مورد وجود داشته باشد. در این صورت یکی از دو نعل باید از حد طبیعی بزرگتر باشد، در مقابل رد نعلی که در کنار امانت قرار دارد باید در حد طبیعی و کوچک باشد.

۲- نعل با توجه به ساختار خود، شبیه حرف امگا از حروف الفبای یونانی است. این حرف

در نزد کیمیاگران و افرادی نظیر آنان به عنوان نشانه طلا نیز استفاده شده است. علیرغم مجزا بودن دو عنصر از هم، با توجه به شباهت نعل و امگایی که صنعت کیمیاگری استعمال داشته، از آن برای علامتگذاری مکان طلا و پول ها استفاده می شد. بعد از چنین توضیحاتی در خصوص نعل به یک تشبیه اشتباه در مورد آن نیز می پردازیم که همواره اتفاق می افتد:

بیشتر افراد جستجوکننده گنج و یا انسان هایی که فقط به عنوان سرگرمی به آن می پردازند، علایم مشابه نعل را فوراً و بدون کوچکترین بررسی و تحقیقی به عنوان نعل استخراج کرده و عملیات خود را بر طبق آن برنامه ریزی می کنند. این در حالی است که همانطور که در شکل نیز مشخص کرده ایم، سمبل های مشابه دیگری نیز وجود داشته و هیچگونه ارتباطی به همدیگر پیدا نمی کنند. اشکالی که در تصویر A و B مشاهده می کنید تماماً سمبل نعل هستند. زیرا آثار میخ‌هایی که بر روی آنها وجود دارند، این نظریه را به طور کامل اثبات می کند. سمبلی که با C مشخص شده نیز یکی از سمبل‌های مشهور باستان شناسی است و به طور قطع نشانه یک تونل می باشد. این سمبل‌ها می توانند برای غارها، انبارها و دهلیزهای زیرزمینی نیز استفاده شوند. آخرین تصویر یعنی شکل D نیز چیزی نیست جز حروف الفبای یونانی یعنی همان امگا.

**درختان: (گلابی وحشی، درخت عرعر، بلوط، چنگال، سرو، گردو، توت و ...)**



بر روی صخره‌ها و جاهایی نظیر آن تصویر درخت به عنوان علامت گنج ترسیم نمی شود. استفاده از درختها برای پیدا کردن دفینه آداب و قواعد خاص خود را دارد. درختانی با عمر طولانی به عنوان نقاط ثابت علامت گذاری انتخاب می شوند.

**سرو دو شاخه (چنگالی):**

مهمترین خصوصیت درخت سرو دو شاخه بودن آن است. **درخت سروی** که حداقل سه نفر با دست به دست دادن بتوانند آن را در آغوش بگیرند، به طور متوسط ۲۵۰-۲۰۰ ساله خواهد بود. در اثنا یا قبل و بعد از جنگ آزادی این درخت به عنوان نقطه ثابت در نظر

۲۴۳

گرفته می شده است. اگر شکل یک درخت سرو با این مشخصات پیدا کردید، درست در زیر قسمت دو راهی درخت دنبال شکافی بگردید که سالها پیش ایجاد شده است. شکاف مورد نظر امروزه باید در حد و اندازه‌های یک بشقاب بوده باشد.

اگر از پشت علامت چشم و دقیقا از نقطه زیر دو راهی به طرف مقابل نگاه کنید، معمولا در فاصله ۷ و یا ۷۰ قدمی دنبال یک امارت بگردید. زیر دو راهی درخت به معنی حرف (V) می باشد، حرف V در الفبای عربی معادل عدد ۷ می باشد. در این شرایط یکی از دو نقطه به عنوان محل دفینه مشخص می شود. با استفاده از دستگاه های پیشرفته این منطقه را جستجو و محل گنج را مشخص کنید.

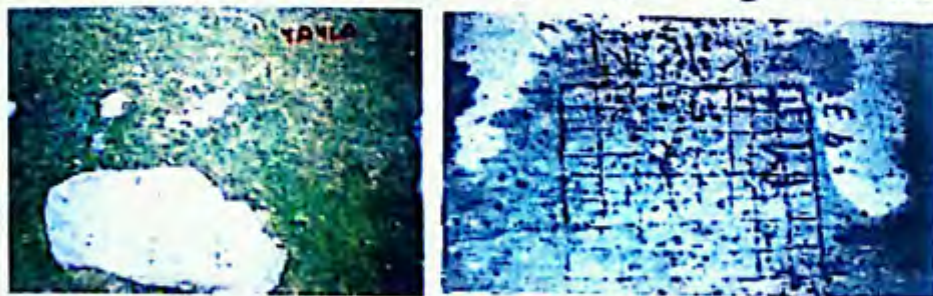
**درخت گلابی وحشی، درخت عرعر، درخت بلوط و درخت کاج:** اینها از نوع درختان با عمر طولانی هستند که معمولا در اراضی و مناطق باز و به طور نادر در حیات خانه‌های روستایی وجود دارند. از آنجا که درخت گلابی وحشی و درخت عرعر به صورت وحشی در بیشه زارها می رویند، احتمال دارد که گنجینه‌های راهزنان و نیز پول ثروتمندان روستایی در زیر چنین درخت هایی پنهان شده باشد. تا زمانی که خلافت ثابت نشده باشد، اگر دو عدد درخت وجود داشته باشد بین آنها و در صورتی که سه درخت بوده باشد، در زیر درخت بزرگ و یا درخت کوچک می باشد. اگر در نزدیکی درخت ها رودخانه وجود داشته باشد، بین نزدیکترین درخت و رودخانه، اگر بر جهت جاری شدن آب منطبق نباشد، فاصله بین چشمه و درخت با قدم اندازه گیری شده، سپس در سمت مقابل به همان اندازه پیش بروید طوری که چشمه در وسط این فاصله قرار بگیرد. نقطه‌ای را که بدینگونه بدست آمده بررسی کنید. در مواردی که درخت ها دو تایی باشند، در قسمت جلو یا عقب نقطه سوم را اندازه گیری کرده و برای پیدا کردن محل گنجینه سه ضلعی درست می شود. درخت اصلی و مادر این دو درخت بعضا سالخورده، سوزانده و یا بریده شده باشد. درختی را که از جوانه آن می تواند روئیده باشد، بررسی کنید.

**درخت توت:** معمولا در میان خانه ها یافت می شود. بین درخت توت و نقاط مهم موجود در خانه ارتباط مستقیم وجود دارد. برای مثال فرد مخفی کننده گنج همیشه می خواسته گنج دفن شده را تحت نظر داشته باشد. برای همین امر پنجره محل اقامت و یا خواب وی مشخص می شود. جایی کمی پایین تر از درخت بهترین جا برای دفن و مواظبت از امانتی می باشد. این نقطه معمولا با شروع از در و به سمت در ورودی خانه معمولا ۱/۳ یا ۷ قدم می باشد.

**درخت گردو:** معمولا درخت گردو، درخت باغ ها و محل های نزدیک مناطق مسکونی است. جهت و فاصله نقطه‌ای که با توجه نقطه درخت معین شده، قابل تشخیص نیست. لکن با توجه حروف ابجد

که در فرهنگ ایرانی عنصری غیرقابل اجتناب به شمار می آید، عدد ۳ بدست می آید (۳=ج). آنچه مشخص خواهد شد، قرار گرفتن دفینه در سه قدمی درخت بوده، لازم است اطراف آن به دقت مورد بررسی قرار گیرد. (درخت درخت سایه داری است و امانت در زیر سایه حفاظت می شود).

### سنگ حکاکی شده به شکل جدول چهارخانه (Dama)



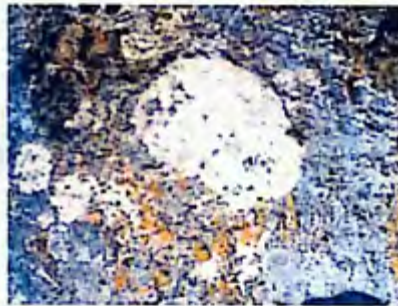
به مفهوم یک راه میانبر و پریپیچ وخم است. این مورد معمولاً سمبل تغییرناپذیر نقاط عبور و یا تونل های زیرزمینی است. سنگ Dama حتماً به عنوان نشانه گنج نیست. با این وجود، علامت بی بدیل وجود زندگی زیرزمینی در چنین جاهایی است. با تثبیت و مشخص کردن چنین مکان هایی که به عنوان تونل و با کانال زیرزمینی از آنها یاد کردیم، می تواند اموال تمدن های باستانی و یا مال و اموال گروه های راهزن دوره های بعدی برخورد کرد. توجه: برای آنکه علامت DAMA نشانه وجود طلا یا پول باشد، در کنار و یا نزدیکش به نشانه های دیگری نیازمندیم.

### کشتی:



در ادبیات گنج یابی برای برخی ها علامت بسیار مهمی محسوب می شود. علامت کشتی سمبل یک آب روان، دریا و یا دریاچه می باشد. شکل کشتی، بر اساس یک قانون در ارتفاعات ساخته نمی شود. به طور حتم در جاهایی از زمین با ارتفاع پایین ایجاد شده اند. قبلاً در قسمت های مربوطه توضیح دادیم، برخی از آنچه که به عنوان سمبل کشتی تصور می شود، در واقع سمبل کلیسا می باشند. چنین نکته ظریفی مستلزم بررسی و تحقیق است. علاوه بر این، اگر با شکل یک کشتی شکسته برخورد کردید، در اینجا قطعه شکسته به

معنای زندگی پایان یافته در دوران باستان بوده است. بررسی و تحقیق بر روی آن نیز اجتناب ناپذیر است. در غیر این صورت، اگر احتمال وجود تصویر یک کشتی مربوط به گنج وجود داشته باشد، در این صورت بررسی‌ها باید در آن چهارچوب انجام شوند. باید بگوییم که این سمبل اساساً با منطقی که در «خرس لنگ» و امثال آن به کار رفته مرتبط می‌باشد. یعنی روندی از کل به جزء را بایستی اجرا کنید. همچنانکه در مورد خرس لنگ به دنبال پای بریده و یا کنده شده می‌گشتیم، در اینجا نیز با این منطقی که قطعه‌ای را باید پیدا کنید، قطعات کشتی ترسیم شده است. قطعه ناقص در کشتی‌ها همواره «پنجره شکسته» و یا دکل شکسته می‌باشند. هر قطعه‌ای از کشتی که مورد نظر بوده باشد، به طور حتم قطعه‌ای از قسمت فوقانی آن پنهان شده است. یعنی پنجره و دکل از بالاترین قطعات کشتی باشند. به همین صورت قطعه شکسته و یا ناقص هم که دنبالش می‌گردید، در قسمت بالای خط ترسیم کشتی و به احتمالی در سمت پنجره و یا دکل شکسته خواهد بود. اگر در این مناطق عمارتی هم بوده باشد، به احتمال زیاد سنگ و قسمتی از یک صخره است که به کشتی تشبیه شده است.



شکل ۱

یا احتمالاً غاری خواهد بود که ساختار آن دقیقاً بر خلاف بافت قسمت پشت ماهی درآورده شده است، این قسمت در داخل آب بوده و از نظر پنهان است. هر سمبلی که بوده باشد، پول و طلای پنهان شده در این جا با استفاده از سیستم پر کردن از بالا قرار داده شده است. در سطح تحتانی نیز باید سنگ درپوشی را پیدا کنید که برای اکثر سمبل‌ها به منزل نقطه پایان تلقی می‌شود. (شکل شماره ۱) احتمالاً این سنگ به شکل بسیار خوبی با استفاده از ساروج پوشانده و مخفی شده است. مسئله اساسی پیدا کردن این سنگ درپوش می‌باشد. در اینجا یک نکته را توضیح می‌دهیم. سنگی که از آن بحث شد همچنانکه در شکل بالا نیز مشاهده می‌کنید، گویا شبیه یک سوراخ مخروطی از قبل کنده شده و به شکل سربی تپانچه است که در لوله قرار گرفته است.

این سنگ را نمی‌توان با شکستن آن از جا کند. لکن پس از آنکه محل دیواره‌های سنگ

با استفاده از حلال ساروج تشخیص داده شد، سنگ با استفاده از قلم بیرون بیاورید. (همین وضعیت برای نمونه قرص نان نیز معتبر است). سنگ در پوش که در شکل ۱ مشاهده می کنید، در نزدیکی یک تصویر متعلق به کشتی پیدا شده بود.

این سنگ زمانی که به روش بالا بیرون کشیده شود، پول و طلائی که از بالا در خزانه ریخته شده است از پایین به بیرون خواهد ریخت، سیستم آن بدینگونه سوار شده است. با تشخیص مکان چنین پولهایی، ابتدا محل پرشدگی قسمت بالایی صخره را به دقت مشخص نموده و با دستگاه های فلزیاب جستجو کنید.

### نشانه های قبر:

قبرها بزرگترین دل مشغولی جستجوکنندگان گنج می باشد. فراموش نکنید که: «قبرها جزء مناطق حفاظت شده هستند»

معلومات مختصری را تحت این عنوان در خصوص سمبل های قبر ارائه خواهیم کرد. قبرها در بسیاری از دوره های قدیم، مراکز معینی بودند که با حفره های کنده کاری شده به اراضی اشاره داشتند. باز همانگونه که در فرهنگ امروز ما نیز وجود دارد، اقسام قبرهایی که با قرار دادن یک عدد سنگ در بالا و پایین قبر تکمیل می شدند، بسیار متداول و رایج بودند. مشخصه دیگری هم که برای نشان دادن محل یک قبرستان عمومی به کار می رفت، قرار دادن یک سنگ بلند به ارتفاع متوسط یک متر در محل ورودی قبرستان بوده است.

یکی دیگر از انواع قبرها، تومولوس (تل خاکی) هایی بودند که با انباشتن خاک بر روی هم درست شده، دارای خصوصیات خاص خود بودند. قبرهای تل قلوه سنگی هم که در ایران بسیار به چشم می خورد، یکی از انواع قبرها بود که برای افراد عوام و معمولی ساخته می شد.

از بین این قبرها، علامت گذاری قبور تل قلوه سنگی و تومولوس (تل خاکی) و مهمتر از همه قبرهای دارای تابوت با حفره های کنده کاری شده ساده عملی متداول نبوده است. تصاویری که در پایین آورده ایم نمونه هایی از ده ها نوع قبر در مفهوم باستان شناسی می باشند. لکن مفاهیم مورد نظر همه آنها از هم متفاوت بوده، هیچ کدام برای تعیین جهت و مسافت به کار نرفته اند.



در اینجا به طور مختصر به انواع ساختار قبر خواهیم پرداخت، انواع قبه‌ها: تل خاکی، قبرهایی که در اتاق‌های داخل تپه‌ها جای گرفته‌اند، تابوت‌هایی که صاف، نقش برجسته دار و یا دارای ستون و سنگ‌های تراشیده به شکل گل هستند، قبرهای اتاقی که روی شان سقف بوده و در درونشان تابوت‌هایی به شکل U قرار داده شده‌اند، قبرهای مسقف تک نفره با دیواره‌های بلوکی، قبرهایی قایق‌مانند که روی شان با سنگ‌های صاف پوشانده شده است.

بر روی قبرهای تابوت دار صاف و دارای نقش برجسته درپوش‌هایی مزین به نقش و نگار در قسمت سر و گوشه‌ها قرار داده شده است. در قبرهای تابوت دار منقش به ستون نیز درپوش‌ها به شکل تخت خواب ساخته شده و بعضاً بر روی آنها مجسمه زن و شوهر به حالت دراز کشیده مشاهده می‌شود.

برای مثال، در قبرهای یادبود لنودیکیا؛ حاشیه‌های زینتی و یا نوشته‌های روی صلیب یا روی دیوارها به چشم می‌خورند. در این نوشته‌ها، اسامی زن و شوهرها و سایر اعضای خانواده که قرار است در آنجا دفن شوند مشخص می‌شود. در مراسم‌هایی که مطابق وصیت در این محل انجام خواهد شد، نام سایر افرادی که اجازه دفن شدن را پیدا کرده‌اند اعلام می‌شود. مقدار جریمه برای کسانی غیر از این عده که در آنجا دفن می‌شوند، مقدار پولی که در عوض دادن اطلاعات دفن غیرمجاز به افراد داده می‌شود و نگهداری یک رونوشت از این نوشته در آرشیو از معلومات گنجانده شده در نوشته‌های مذکور می‌باشد. چنین نوشته‌هایی در شهرهای یونانی *Dvasi Lycus* و مخصوصاً در هیراپولیس بسیار رایج است.

### مقبره‌های صخره‌ایی:

همانگونه که می‌دانید یکی از خصوصیات بارز دفن در تمدن‌های لیکیا، لیدیا، فریگ، بیزانس، روم و سایر تمدن‌های شبیه آنها قبرهایی بودند که بر صخره‌ها ساخته می‌شدند. همانگونه که در مورد اتاق‌های صخره‌ای نیز صدق می‌کند، دفن مردگان در داخل قبرهای کنده شده در صخره‌های زمینی موردی است در ایران به کثرت به آن برخورد می‌کنیم. قبرهای صخره‌ایی بیشتر در شرایط فیزیکی مناسب اراضی، با کنده کاری صخره زارهای بزرگ به شکل غار و بعضاً هم با درست کردن یک تابوت قایقی در داخل آنها محلی برای قرار دادن اجساد مردگان و یا خاکستر آنها محسوب می‌شوند. به جای اشکال قایق، اجساد مرده‌ها بعضاً بر روی تخت‌های چوبی نیز نهاد می‌شد.



مقبره های صخره ایی موجود در اراضی به طور معمول با کنده کاریهای مربع و مستطیل مشخص می شوند. لکن نمی توان گفت که هر نوع کنده کاری چهار ضلعی به معنای وجود یک قبر در کنار و یا اطرافش است. ولی در فواصل کم و زیاد در اطراف حفره های چهار ضلعی قابل کشف هستند.

قبرهای صخره ایی در اکثر مواقع برای اعضای یک خانواده ساخته می شدند. برای همین با توجه به ضرورت باز شدن آنها در طول زمان متمادی، با امکان باز شدن دوباره ساخته می شد. ورودی چنین قبرهایی با پله ها و نقش برجسته ها مشخص شده، با انباشته کردن مقدار کمی خاک بر رویشان به شکل تومولوس (تل خاکی) درمی آمدند.

چنین اتاق قبرهای صخره ایی غنی و پر احتشام هستند و اصول دفن متفاوتی هم که در آن اجساد مردگان به طور مستقیم در قبرهای خاکی دفن شده یا پس از سوزاندن خاکسترشان در ظروف مخصوص ریخته می شد نیز وجود داشتند.



۲۴۹

ورودی انبار است، بسته است.



قسمت جلویی ورودی غار خیلی مهم است. (طلا دارد)



علامت طلاست، در اراضی به تنهایی یافت نمی شود.



دست چپ باز، انگشت شست عدد ۵ و جهت را نشان می دهد.



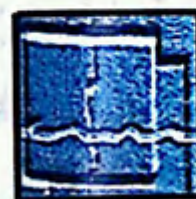
سنگ درپوش وجود دارد، ورودی وجود دارد.



چنین علامت هایی در مکان هایی همچون انبار، غار و اتاق وجود دارند به معنای بسته بودن است به نحوی باید باز شوند.



اتاق خالی که با سنگ ساخته شده، محل سکونت افراد طبقات بالای جامعه است.



۲۵۰



آستانه در ورودی بسیار مهم است. به معنی زیربنا هم می تواند باشد.



جادو شده است. امانت بزرگ و دشواری است. مستلزم راه حل است.



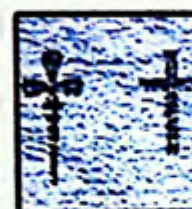
بیش از یک تله فیزیکی دارد. خزانه است. مقدارش بسیار زیاد است. بعضا به معنی رقم ۸ می باشد. این اشکال باید به انواع گوناگون تفسیر شوند.



اقامتگاه شخص رئیس است. مستلزم بررسی است.



دیوار چیده شده وجود دارد.



این دو نوع صلیب، به طور حتم قبر کشیش ها می باشند. اولی سمبل مورد استفاده کشیش های رده بالا می باشد. (مثال سر اسقف) یا اسقف اعظم.



علائم قبر معمولی هستند. ورودی تونل وجود دارد.

۲۵۱

به مفهوم پول حکمران درجه ۲ غیر از پادشاه است.



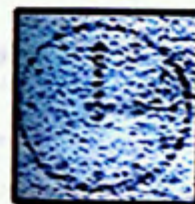
قبر معمولی با درپوش زیرین.



قطعا چاه است. دیوارهای داخلی چاه را نگاه کنید.



بین عقربه‌های ساعت و دقیقه را ببینید.



ورودی مخزن و درپوش است.



کنده کاری‌ها قبر هستند. حلقه کنده کاری شده تله فیزیکی است.



توضیح داده شد.

امانت داخل آب است، درب ظرف در بسته است.

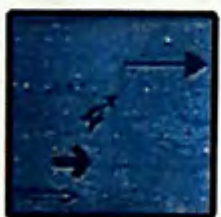




قیچی، راه متقاطع و یا دره هایی هستند که به هم می رسند.



گنج قیچی شکسته در دهانه تقاطع دو راه قرار دارد.



علامت های مختلف فلش نشان دهنده راه هستند. مستلزم اندازه گیری

هستند.



جهت قبر است. به عنوان علامت پول نیست.



به طور حتم جهت قبر بانویی بلندمرتبه است.



صلیب های مزین، تماما قبر کشیش هستند.



علامت طلا و خزانه است.

۲۵۳

چاهی با جدار داخلی از جنس سنگ است. داخلش پر است.



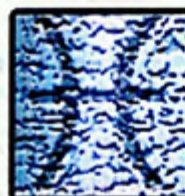
اتاق خالی، چیزی ندارد. اتاق پر نزدیک این است.



دهلیز یا غار است، درونش (راه جدا شده) وجود دارد.



پناهگاه ساختگی است. قطعا امانتی دارد. اموال راهزنان است.



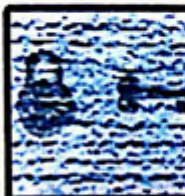
پول و زیور آلات بانوی بلندمرتبه.

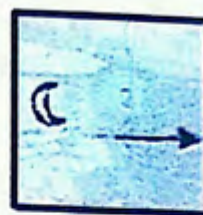


علامت سکونت گاههای قدیمی است.

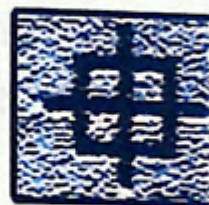


باز کرده و وارد شوید.

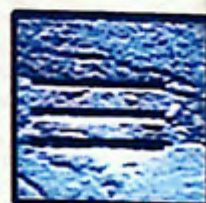




در این سمت قبر مخفی وجود دارد.



اتاق مزار کشیش است. امانت نه در کنارش، بلکه در نزدیک آن است. در اطراف مربع به دنبال شکاف گشته، اموال را پیدا کنید.



سه پله (سطح کناره ها را ببینید)



در سمت نگاه پرندگان هم چون عقاب، کبوتر، شاهین و قرقی قرار دارد. توضیح آن در قسمت نوشتار آمده بود.



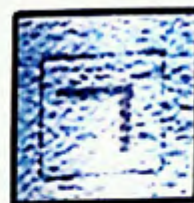
راهی که در دهلیزها ادامه می دهید، بسته (بن بست) است.



محل وجود خورشید، مخفیگاه گنج است.



اتاق های تو در تو و یا یک جفت مخزن وجود دارد.



از مخزن وارد اتاق می شود: اتاق پر است.



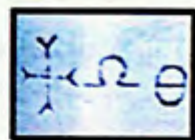
بت خانوادگی: از آن خانواده های اصیل و با نفوذ است.



صلیب گلدار: معمولا متعلق به فرمانروایان و کشیش هاست.



سنگ عمود: از طرف سوراخ اندازه گیری شود. امانت جلوی آن است.

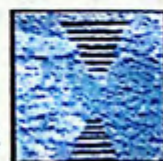


همگی سمبل طلا هستند: جهت دهی آنها متفاوت است. آخرین علایم

هستند.



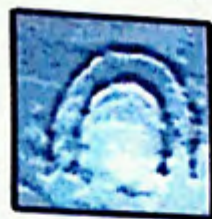
علامت قلعه و باروست: ممکن است تخریب و نابود شده باشد. فرد دفن کننده در زمان دفن امانتی است از اینجا به عنوان نشانگاه استفاده نموده است. تصویر حکاکی شده است. امانت از علامت دور است.



پلکان ... با پله پایین بروید: در کنار پله ها به دنبال علامت بگردید. تصویر حیوان با تصویر (+) در کنارش می باشد.



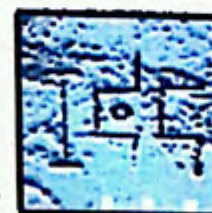
۲۵۶



علامت غار: در یک دهلیز طولانی می تواند باشد.



اینها معمولا تصاویر نقش برجسته هستند: نشانه قبرهای خانوادگی اند. علائم نوک باید رمزگشایی شوند.



نقره دفن شده است: از آنجا که سمبل های مختلفی بکار رفته اند، با بررسی دقیق محل آن در صخره و یا خاک، و عمق آن مشخص گردد.



فلز خاکستری است: احتمالا سرب است. شاید انبار لوازم و یا مواد خام یک قبیله و اجتماع می باشد. احتمالا هم فریب است. چنین موادی را دور نینداخته، بررسی کنید.



یکی از دو اتاق بسته و دیگری باز است: از این قبیل مکان ها در تل خاکی و غارها زیاد به چشم می خورد. اتاق بسته مهم است. لکن در عین حال احتمال خطر وجود دارد. مواظب باشید.



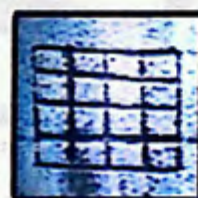
نشانه اتاق و قبر هستند: مزده دارد. نباید فریب خورد. ممکن است هدایای چندانی در قبر نباشد. مقدار اصلی هدایا به طور حتم در علامت کناری مخفی شده است.



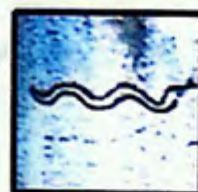
سنگ سفره: می تواند در بافت های متفاوتی باشد. ممکن است بر رویش سمبل های غذا باشند. پول زیادی است. با توجه به سمبل مورد استفاده دنبال جا و جهت بگردید.



ورودی مخزن، بسته است: این علامت نشان دهنده اتاق اول بوده، دومی را به طور بسته نشان داده است. اتاق دوم بسته ولی پر است.



سنگ DAMA: تعداد مربع ها متفاوت است. یک مثال آورده ایم. نشانه ورودی بسته و ورودی مخزن می باشد.



مار کنده کاری شده: تعداد پیچ و خم ها به اندازه جهت حرکت اهمیت دارد. همانگونه که در بالا اشاره کردیم، مارها با توجه به ساختار خود سمبل هایی مستلزم کار مخصوص هستند. قطعاً نمی توان گفت به این یا آن معنی است.

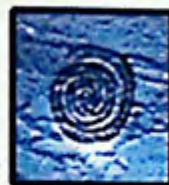


مار نقش برجسته: اگر بر روی سنگ قبر نبوده باشد، به طور قطع خزانه است. لکن در مورد نقش برجسته ها سر آن نیز اندازه گیری می شود. اموال مار باز با محاسبه مخصوص پیدا می شود.



ماری که جمع شده و سرش به بیرون است و تعداد پیچها و جهتی که نگاه

می‌کند خیلی مهم است.



ماری که جمع شده و سر در داخل دارد: امانتش در داخل و یا کنارش می باشد. ساختار دم دارای اهمیت خاصی است. به طور قطع جهت را نشان می دهد. افرادی با استفاده از قسمت سر جهت را پیدا کرده اند.



دو ماری که به هم پیچ خورده و همدیگر را می بوسند: در بین دو مار می تواند صلیبی بوده باشد. نشانه گرانترین امانتی ممکن است. بسیار دشوار است، به طور قطع در کنارش نبوده، در اطرافش می باشد. علامت خزانه را در اطراف آن جستجو کنید.



مار تنهای پیچیده به تیرک: همچنانکه گفتیم در تمامی موارد مربوط به مار را باید با دقت کافی بررسی نمایید، این هم علامتی است که در آخر باید جستجو کنید. جهت دم بسیار مهم است. امانت را با اندازه گیری آخرین نقطه مشخص کنید.



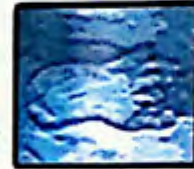
تپانچه شلیک نشده: معادل ۴۰ آرشین است. این اندازه هم معادل ۲۷-۲۶ متر در جهت لوله تفنگ است.



تپانچه شلیک شده: معادل ۷۰ آرشین است. آن هم برابر با ۴۴-۴۵ قدم است. (توجه: اگر درون همان سنگ و یا سنگی در کنار آن جای فشنگ دیدید به معنی تپانچه شلیک شده می باشد).



دو هلال: معمولاً بر روی صخره کنده کاری می شود. امانت در زیر آن است. در نزدیکی آن مژده‌ای دارد.



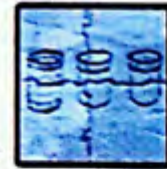
تک پا: در جهت پا دنبال فرو رفتگی یا تل شده بگردید. کمتر از ۱۰ قدم نیست. معمولاً دفینه خاکی می باشد.



جفت پا: اگر پیدا کردید آخرین نشانه است که باید خوانده شود. در همین جا ایستاده، به دنبال امانت در جهت استقرار پاها بگردید. امانت حدوداً ۲۶-۲۷ قدم در جهت پاها است



حلقه زنجیر: هر حلقه‌ای نشان دهنده یک قدم است. اندازه قدم‌ها را ۷۸ سانتیمتر محاسبه کنید. جهت امانت در یکی از دو سر زنجیر است که متفاوت می باشد.




چاه سه تایی: از آنها به عنوان چاه آهکی هم یاد می شود. دو تا از چاه‌ها خالی و یکی پر می باشد. مستلزم بررسی است. در ارتفاع یک متری سطح پر شده چاه است. چاه کناری هم در جهت دیگری کنده شود. در مورد چاه وسطی طوری قرار گیرید که چاه بزرگ کناری در سمت راست تان باشد.

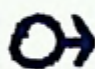



سنگ سوراخ: این مورد سمبلی است که بعد از آن به طور قطع علامت دوم یا علامت‌های دیگری پیدا خواهند شد. برای پیدا کردن امانت‌ها با استفاده از خصوصیت این سنگ، یعنی از سوراخ آن نگاه کنید. برای انجام این کار نه از هر دو طرف بلکه از طرف بزرگتر سوراخ نگاه کنید. با نگاه از این طرف به طور قطع یک صخره علامت خورده و یا یک نقطه فرو رفته یا تل شده را خواهید دید.


۲۶۰


بعضی از علایم رایج در گنج یابی


از این طرف نروید 


از این طرف بروید 

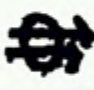
امن نیست 


مکان بی فایده (نقطه مرگ) 

منطقه ثروتمندان 

انبار بسته (مسدود) 

منطقه به تاراج رفته - قبر خانم 

این راه را ادامه دهید 

بی صاحب 

۲۶۱

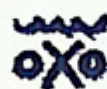
صاحبش اینجاست (هدایای مرده و نگهبان آن)



غار تو پر، توسط فرمانروایی حافظت می شود.



آب پاک، جای امن



مواظب باش - عمر طولانی برای فرد بلندمرتبه



مرد اصیل زندگی می کند



ساختار خطرناک - علامت هشدار



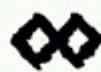
راه درست



خطرناک



سکوت (ساکت باش)



## ساروج و حلال ملات ساروج:

ملاتی است که از زمانهای قدیم در پر کردن درزها به کار می رفته است. اساس آن از آهک شیرین می باشد. این ماده که از قدرت چسبندگی بالایی برخوردار است، از مواد اصلی بود که قبل از کشف و تولید سیمان به کار می رفته است. به عنوان ملات نیز استفاده می شود. این ماده، استحکام خود را به مدت صدها سال اثبات کرده است.

گل رس (ساروج) از ترکیب سیلیس، شن، آهک، سفیده تخم مرغ و بعضی مواد دیگر با مرمر بدست آمده و در بافت بعضی از ساختمان ها به کار می رفت، داخل این ترکیب رنگ نیز اضافه شده و بدین ترتیب قطعه های مجزا را به صورت پیوسته در می آورد. کاری را که با استفاده از ساروج و به دست یک استاد خبره و ماهر انجام شده باشد، به سختی می توان از سنگ طبیعی متمایز کرد.

استادکارها در دوره های قدیم، برای افزودن بر مقاومت مواد مورد استفاده شان، موادی از قبیل سفیده تخم مرغ، خون، پنیر، رزین، سفال به ملات اضافه می کردند. در بعضی موارد نیز از مواردی مانند کاه، الیاف گیاهی، موی انسان و ... به عنوان چسباننده مورد استفاده قرار می گرفت. ملاتی که با نام ساروج شناخته شده، ماده ای است که در آن از محصولات حاکی پخته و سفت شده افزوده اند. در برخی عملیات ها، از موادی چون آهک، ماسه و قلوه سنگ نیز استفاده می شد. این ملات با مقاومت بسیار بالایش، در آثار تاریخی زیادی به کار رفته است. گل رس یا ملات ساروج که در آثار تاریخی بیزانس، سلجوقیان و ... به طور وسیعی به کار رفته، مخصوصاً بعد از قرن ۱۵ میلادی بر وسعت استفاده از آن اضافه شده است. ملات های ساروج که با ترکیب تکه های آجر و آهک درست می شدند، یکی از مهمترین لوازم و مواردی بود در آثار تاریخی فراوان به کار رفته است. از این رو، محققان زیادی در طول تاریخ بر روی این ملات ها و خصوصیات آنها کار کرده اند.

خصوصیات گل ساروج، در نمونه هایی که از آثار تاریخی فراوان گرفته شده، مورد تجزیه و بررسی قرار گرفته است. نسبت آهک به آجر در ترکیبات ملات استفاده شده در رودوس، وندیک، گیریت و بعضی از ساختارهای اواخر دوره بیزانس بین  $1/4 - 1/2$  متغیر از تجزیه این ملات ها مشاهده می شود که از کربناتیزه شدن مواد چسباننده و آهک بلورهای کلسیت ایجاد شده در اثر واکنش بین گرد آجر بلورهای کلسیت با آهک ترکیباتی همچون هیدرات کلسیم، سیلیکات و آلومینات تشکیل شده اند.

درجه تحمل فشار ملات ساروجی که در یک آب انبار متعلق به دوره بیزانس اندازه گیری

۲۶۳

شده و برای تعمیر آن از ملات ساروجی بنیه آن و با همان سختی و ترکیبات استفاده شده است. در تحقیقاتی که بر روی ملات‌های ساروج انجام شده، خصوصیات فیزیکی نمونه های جمع‌آوری شده از برخی آثار تاریخی و نسبت مواد خام استفاده شده در آن مشخص شده در آزمایشگاه های پیشرفته نیز شبیه آن تولید شد.



نسبت آهک و آجر مورد استفاده در ملات ساروجی که تجزیه شده بود، بین ۱/۱-۱/۲ متغیر می باشد. مشاهده می شود که ابعاد تکه های سفالی استفاده شده در ملات های ساروج در طبقات مختلف متغیر بوده است. در تجزیه بافت نمونه ها، مشاهده می کنیم که آهک و تکه های آجر به هم وصل شده اند. این امر نیز نشانگر مخلوط شدن بسیار موثر آهک و تکه های آجری با همدیگر می باشد. به همین صورت بلوک های چیده شده در ساختمان و ملات ساروج نیز به خوبی به هم وصل شده اند. ملات های ساروج به خاطر خصوصیات هیدرولیک خود، در برابر آب مقاوم هستند. ملات های استفاده شده در بافت حمام و یا جاهای مرطوب به طور متوالی در تماس مستقیم با آب و نم هستند.



بافت ملات ساروج مربوط به گرم خانه حمام است

برای جلوگیری از جدا شدن ملات روی دیوار مدت استفاده از آن، کلسیم رسوب کرده در آن به کار می آید. در این صورت ملات از دیوار جدا نمی شود. این بررسی ها نشان می دهد که ملات ساروج برای مکان های مرطوب و خیس مناسب بوده است.



### حلال ملات ساروج:

بهترین راه برای حل کردن ملات ساروج، فهمیدن ترکیبات به کار رفته در آن است. اگر نوع ترکیب به دست بیاید، راه حل آسان خواهد شد.

لکن ملات ساروجی که جستجوگران گنج در مکان های مختلف با آن سر و کار دارند می تواند بسیار متفاوت تر باشد. برای همین هم به طور قطع نمی توانیم به آنها بگوییم که: «با این کار می توانی ملات ساروج را حل کنی».

به طور معمول با استفاده از مته های مختلف این کار امکان پذیر است. در کنار این روش، دادن حرارت بالا به ملات ساروج و سرد کردن فوری آن نیز از روش دیگر برای این منظور می باشد.

روش حل کردن ملات ساروج در بالا به کل آنها تعمیم دادیم، با یک تعمیم دیگر اینگونه شرح داده می شود:

برای لایه ملاتی به ابعاد ۶۰×۶۰ و ضخامت ۱۰-۶ سانتی متر شرح کار چنین است: ۱ کیلو آب لیمو، ۱ کیلو آب سرکه، نیم کیلو الکل خالص، نیم کیلو اسید مورد استفاده خواهد بود.

آب لیمو، سرکه و اسید با هم ترکیب می شوند. این ترکیب بر روی ملات ریخته می شود. ۲ ساعت منتظر شده بعد از آنکه ملات محلول را به خود کشید، الکل را روی آن بریزید و آتش بزنید. در شرایط معمولی این ترکیب برای حل کردن ملات ساروج کافی است. لکن بعد از ریختن محلول اول مواظب چشم ها و تنفس خود باشید.

در روش دوم کار، فقط الکل ریخته شده دو ساعت بعد با شعله محدوده مورد نظر گرم می شود. این هم راه دیگری برای حل کردن ملات ساروج می باشد.

لازم به توضیح است که اگر شک کردید که در یک فضای خالی ملات ساروج به کار رفته است یا نه، با استفاده از چکش پلاستیکی و چوبی محل مورد نظر را کنترل می کنیم و برای نتیجه گیری بهتر از چکش های فلزی استفاده نکنید.



## تپه ها:



تپه ها، محل های مسکونی هستند که در مدنیت های باستانی مورد استفاده بوده است و امروزه به صورت تپه های مصنوعی از جنس قلوه سنگ و خاک به حیات خود ادامه می دهند. ارتفاع آنها تا ۴۰ متر و وسعتشان بین ۱۰۰۰ و ۱۵۰۰ متر متغیر است. این تپه ها با توجه به زمان ایجاد آنها تا به امروز، جدیدترین لایه شان در بالاترین سطح قرار دارد با حرکت از سطح بالایی به سطوح پایین تر به زمان تشکیل آنها نزدیک می شویم.

## اندازه ها:

تغییر و تفسیر اندازه های مورد محاسبه در کل دنیا به مشکلی برای جستجوکنندگان گنج بدل شده است. برای مثال: وارا (۸۳-۳۳ سانتیمتر)، برازا (پنج فوت، ۷ اینچ تا ۱۷۰ سانتی متر)، استادو (۵ فوت و ۷ اینچ تا ۱۷۰ سانتیمتر)، پاسس (فدم) لیگو (۳/۲۷-۳/۱۸ مایل دریایی / ۲/۱۲-۲/۱۸ مایل زمینی) و ... اینها شبیه اصطلاحات ساده ای است که در زندگی روزمره از آنها استفاده می کنیم. معلومات ذیل، نشان دهنده این تغییرات تاریخی می باشد. «وارا» قبلا بین ۳۵/۹-۳۰ تغییر می کرد، این تفاوت در اندازه کشف امانت را دشوار می کرد. با توجه به اندازه مورد استفاده میان سربازان اسپانیولی، «وارا» تقریبا ۳۳ بوده است. این اندازه در دوره های بعدی به عنوان ۳۳ پذیرفته شد. هر علامت تا علامت بعد از خود، مسافت محاسبه شده را نشان می دهد. هر علامت با توجه به فاصله شان با هدف از جاهای خالی همچون ۱۰۰ و ۵۰ و ۱۰ مورد استفاده قرار می گیرد.

«استادو» کم عمق ترین اندازه برای دفن مواد مهم است. برای اسپانیایی ها، کاتولیک ها و مومنان به عیسی نیز این واحد اندازه گیری معتبر است. این اندازه در ۵ فوت و ۷ اینچ محاسبه شده است. این علامت شبیه علامت «وارا» می باشد. لکن بر عکس مسافت، عمق را نشان می دهد.

برازا هم مثل همان ۵ فوت و ۷ اینچ تعیین شده است. اکثرا دزدان دریایی و یا دریانوردان اندازه نقشه های خود را بر اساس آن ترسیم می کنند. روی نقشه واحدهای قدم و «وارا»

۲۶۶

استفاده شده اند.

دو نوع لیگو وجود دارد. زمینی و دریایی. اندازه زمینی آن بین ۲/۱۲-۲/۱۸ متغیر است. واحد دریایی آن بین ۳/۱۸ و ۳/۲۷ متغیر می باشد. اگر در مورد مسافت ها با تردید مواجه شدید، در بین این اندازه به دنبال آن بگردید.

در بین گنج یاب های ایران یک سیستم اندازه گیری معتبر وجود دارد که بسیار رایج است. طول هر نوع علامت و سمبلی را اندازه گیری کرده و هر اندازه که بوده باشد به همان اندازه قدم یا متر محاسبه کرده در آن جهت پیشروی کنید.

اگر جهت یک فلش و یا خط بوده باشد در آن جهت و در صورتی که شکل یک موجود زنده باشد، مسیر نگاه آن خواهد بود.

همچنانکه مسیر حرکت بر اساس نگاه و خط در اکثر مواقع درست از آب درمی آید: همیشه محاسبه کردن بر اساس قدم و متر به نتیجه صحیح منتهی نمی شود. واحدهای اندازه گیری طول و وزن مورد استفاده از طرف تمدن های باستانی و افراد دفن کننده گنجینه ها با واحدهای اندازه گیری امروزی بسیار متفاوت می باشد.

واحدهای اندازه گیری طول:

۵/۶۸۵ m	۱- فرسخ
۲۲/۷۴۰ n	۲- برید
۴۵/۴۸۰ m	۳- مرحله
۶۵ cm	۴- آرایش
۱/۳ m	۵- کولاج

واحدهای وزن:

۳/۲ g	۱ درهم
۱/۲۸۲ kg	۱ عقه
۵۶/۴۰۸ kg	۱ کانتار
۷/۶۹۲ kg	۱ بانهان

## نقاط دفن در صنعت گنج و دفینه:

در اینجا تلاش خواهیم کرد تا یکی از نقاط مهم برای جستجوگران گنج را به تفصیل شرح دهیم. لکن معلوماتی که در اینجا می آوریم از قطعیت و قانون خاص و ثابتی تبعیت نمی کنند. با این وجود، بعضی از تجربه‌ها و اطلاعات کم خطا در خصوص نقاط ثابت علامت گذاری را بر خواهیم شمرد.

به نظر و به نظر کسانی که در این حرفه مشغول فعالیت هستند، در زمانهای قدیم که بانکها و سایر سیستم های نگهداری از وجوه و فلزات گران قیمت هنوز وجود نداشت، بهترین راه برای مردم جهت نگهداری آنها در جای امن دفن کردن آنها در جایی مطمئن بود. این نقاط می توانست در نقاط مختلف اراضی و بادی خانه ها، کلیساها و سایر ساختارهای طبیعی موجود در طبیعت باشند. غیر از اینها، هر فرد دفن کننده پول جاهای منحصر به فرد خود را داشت.

کاری که ما در اینجا قصد انجامش را داریم، عبارت است از تامل و تفکر در مورد منطقی که بر اساس جای موارد دفن شده قابل بررسی باشد. ابتدا باید بگوییم که:

۱- فرد دفن کننده، قبل از پنهان کردن امانتی خود به مدت و اندازه کافی تامل و تفکر کرده، بهترین و امن ترین نقطه برای دفن را در نزدیکترین جای ممکن به خود جستجو می کند. لکن معقول بودن این مکان از نظر خود وی مهم می باشد. این مکان ممکن است برای دیگران به آن اندازه معقول و منطقی نباشد. اصولاً خلوت و یا پر رفت و آمد بودن این مکان ها در شرایط آن زمان مهم نبوده است. آنچه مهم است جالب توجه بودن آن نقطه می باشد. فرد دفن کننده می توانسته با انتخاب شلوغ ترین و پر رفت و آمدترین جا برای پنهان کردن اموال خود، از رهگذران نیز بدون آنکه خودشان متوجه شوند، برای حفاظت از امانتی‌اش استفاده کند.

۲- جایی که فرد برای پنهان کردن امانتی خود در نظر می گیرید بایستی در محلی که وی به طور مرتب جلوی چشم دارد انتخاب شود. (این بند برای دزدها و راهزنان معتبر نیست) خصوصاً انسانهایی که امانتی را در خانه و باغچه مخفی می کنند، جایی را انتخاب می کنند که در نکست و برخاستهای روزانه جلوی دیدگانش باشد.

۳- فرد یا افرادی که اموال را دفن می کنند، با توجه به اینکه دوباره به آن محل خواهند آمد، در اطراف دفینه جایی ثابت را برای محاسبه علامتگذاری ها برخواهند گزید. این بند

برای کسانی که در اراضی و جنگلها اقدام دفن کرده اموال می کنند، بسیار حیاتی است.

۴- بالاخره فرد دفن کننده برای گم نکردن محل و یا بعدها برای نشانی دادن به سایرین، در اطراف دفینه نیز اشاراتی گذاشته و به وسیله آنها محل دقیق را پیدا خواهند کرد. دقیقا این نکته جالبترین قسمت ماجراست لکن با این وجود این قسمت سخت ترین قسمت کار نیز محسوب می شود. زیرا برای کشف رمزهای فرد دفن کننده، ابتدا باید مقررات و قانون این کار را بیاموزد. در اینجا منطق ها با مشکل مواجه می شوند با کمک گیری از تجربه های به دست آمده، سعی خواهیم کرد به یک نتیجه مطلوب برسیم. همچنین، بافت اجتماعی، سویه تحصیلات، دوره ای که در آن زندگی می کرد و زاویه دید فرد دفن کننده به امور دینی باید کشف شوند.

۵- تنها موارد فوق کفایت نکرده، فرد گنج یاب بایستی از الفبای یونانی، رومی، فریگ، بیزانس و ... نیز سررشته داشته باشد. در نهایت شاید داشتن اطلاعات اندکی در خصوص تاریخ کمک زیادی به فرد بکند. زیرا با وجود اینکه چند سالی از دو هزارمین سالگرد تولد حضرت عیسی نگذشته، کارشناسان تاریخ زیادی را دیده ایم که از وجود انجیل ۳۰۰۰ ساله خبر داده اند. از همین روست که به اهمیت واقعی این مطلب پی می بریم.

پس از آنکه اطلاعاتی را در خصوص انتخاب محل دفن گنج از طرف فرد یا افراد دادیم، بر روی مکان های دفن نیز اندکی تامل می کنیم: محل هایی که اشارات و علائم قرار می گیرند حداقل به اندازه خود آن علائم مهم هستند. بعضا هم دفینه هایی را می بینیم که در تصدیق اعتقادات قدیمی، بدون گذاشتن اشاره و علامت دفن شده اند.

از اینرو، نقاطی که بیشتر دفینه ها را به خود جذب کرده و نیز نقاط ثابتی را که به عنوان مشخصه دفینه ها انتخاب می شدند را بررسی می کنیم. هرگز نباید فراموش کنیم که فرد دفن کننده گنج در زمان علامتگذاری محل های دفن برای خود، مکان و محل هایی را ترجیح می دادند که به هیچ وجه تغییر نیافته، جا به جا نشده و یا مکانی در نزدیکی محل دفن باشند. به طور مختصر به این اماکن می پردازیم:

۱- اراضی ها: انسانها اراضی را با توجه به شرایط آنها بررسی می کردند، تراکم جمعیت و میزان عبور و مرور از مسیرهای مختلف را مورد بررسی قرار داده و گذرگاه هایی با کمترین حالت شک برانگیزی و جلب توجه را انتخاب می کردند.

در بسیاری از دفینه های اراضی، پیدا کردن علائم مربوط به آن بر روی تکه صخره های ثابت روی زمین امکان پذیر است.

اینها قطعه صخره های سنگی هستند که بر رویشان اسکنه کاری شده، تصاویری از فلش

قمه، نعل، شکاف، سنگ سفره، زنجیر، تصاویر دست و پا و برخی حیوانات را می توان مشاهده کرد.



شکل ۱

علایمی که در بالا بر شمردیم و سایر علایم شبیه آنها معمولاً نه بر روی صخره زارها، بلکه بر روی سنگها و صخره‌های کوچک و ثابت روی زمین ترسیم می شوند. موردی که در اینجا باید مورد توجه قرار گیرد، آن است که اشارات و علایم موجود در اراضی به طور یقین بیشتر از یک مورد خواهند بود. حتی تا آنجا که همه می دانند در تصدیق تفکرات داخلی منسوبین جامعه آرامنه، بدون گذاردن چندین علامت در اطراف، هیچ گنجینه ای در زمین دفن نمی شده است. یکی از این علامت ها جهت و دیگری فاصله را نشان می دهد. بعضی وقت می توان نشانه هایی را پیدا کرد که هم جهت و هم فاصله را به تنهایی نشان می دهند، نشانه هایی همچون فلش، کمان، تک پا و ... از این قبیل هستند. صخره‌های اسکنه خورده نیز از علایمی به شمار می روند که جهت و فاصله مورد نظر آنها با شمارش محاسبه می گردد. (شکل ۱)

بعضی از این نشانه ها به منظور فریب دادن، جهات مخالف را نشان می دهند. بعضی از انواع علایمی همچون فلش (تیر) یکی از این موارد است. برخی دیگر از علایم نیز به مفهوم کندن سنگی که بر روی آن حک شده‌اند، می باشند؛ قهوه جوش، سنگ آسیاب، سنگ مصلی، سنگ سفره و گل برگ دار از این نوع هستند. چیزی که در پیشروی در جهت نشانه ها ترسیم شده با احتساب هنر با فوم مطرح می شود، دانستن واحد اندازه گیری که فرد دفن کننده در آن زمان با توجه به منطق خود به کار برده است. چندین مورد از این نشانه ها عبارتند از: برخی از انواع فلش، زنجیرهای ته حلقه‌ای، تک پا، تک دست، تپانچه یا تفنگ و امثال آن هستند. داشتن برخی معلومات همچون واحد طولی استفاده شده توسط اقلیت ها در اینجا از اهمیت زیادی برخوردار است.

همچنین اگر در مورد نشانه هایی که از دوره روم و بیزانس بر جای مانده اطلاعاتی در دست نداشته باشید، پیدا کردن امانت های مربوط به آن دوره غیرممکن خواهد بود. برخی از نشانه های ترسیم شده در اراضی و صخره زارها تنها به منظور مژده دادن ترسیم

شده‌اند. پیدا کردن امانت اصلی نیز مستلزم یافتن نشانه های دوم و سوم می باشند. یکی از مهمترین علامت هایی که بر روی سنگ های روی زمین ترسیم شده، اشکال قطعه قطعه شده می باشد. اینها خرس لنگ، یک چشم، گل بی برگ، کشیش لنگ و امثال آنها هستند. کشف اعضا و تکه های ناقص این اشکال لازم و ضروری است. امانت در زیر قطعه ناقص نیست. باید در نزدیکی آن جستجو شود. اطلاعات آن در قسمت مربوطه آمده است.

صلیب هایی که به نشانه سوگند بر روی سنگ روی زمین حک شده‌اند نیز بعضا به نشانه قبر، گاهی سروهای دو شاخه، درخت های عرعر کهنسال و گروه بلوطها محل فریب نیستند.

درختهای تنهای موجود در اراضی و یا گروههای دوتایی و سه تایی و درختهای چند تایی دارای چیدمان هندسی از اهمیت برخوردارند.

۲- جنگل ها: جنگلها یکی از جاهایی می باشد که اکثر دفینه ها در آن دفن می شوند. در دفینه های جنگل به جای درختان رایج آنجا، تنها درختانی بالغ که احیانا در کنار مسیر عبور قرار دارند، ترجیح داده می شوند. در جنگلها مناطق پیچ و یا جاهایی که موقع نگاه کردن شبیه یک روستا هستند اهمیت دارند. جستجوکنندگان گنج باید از جای جنگل های قدیمی نیز اطلاعات کافی و خوبی داشته باشند.

در جاهای زیادی از جنگلها محل کلیسا و معبدها را می توان یافت. احتمالا امروزه این اماکن تخریب شده اند. از این رو با در نظر گرفتن حالت قبلی این اماکن شروع به بررسی محیط بکنید. البته همانگونه که اماکن بدون درخت امروزی در زمانهای قدیم جنگل و بیشه زار بوده اند، عکس این مطلب نیز صحیح است. در داخل تعلیمات مسیحیت نیز انزوا دریافت وجود دارد. به همین سبب موضوع ساخت معابد و کلیسا در داخل جنگل امری رایج بوده است. کشیش ها و راهب ها در این محل ها مشغول عبادت می شوند. باز به همین شکل، مشاهده می شود که برخی از صومعه ها نیز در داخل طبیعت و به دور از جامعه انسانی ساخته می شدند.

### ۳- معابد و کلیساها:

خواه به دلیل اعتقادات و یا خواه به خاطر ایمنی، یکی از ترجیح‌های افراد دفن کننده کلیساها و معابد بودند. به طور کلی ورودی های کلیساها و اطراف آنها جاهایی بودند که انسانها رغبت بیشتری را بدان داشتند. لکن اتاق مخصوص کشیش ها و راهب ها مکانهای اصلی دفن گنج به شمار می روند. زیرا کشیش ها پول هایی را که از مردم و حکمرانان می

گرفتند در اتاق های خود در زیر محراب کلیسا و یا داخل دهلیزهای میان خانه و کلیسا که مطمئن و مخصوص ساخته شده بودند، مخفی می کردند.

ترجیح انسانهایی که از بیرون آمده بودند و یا مردم دوره های بعد بیشتر حیاط کلیسا بوده است. لکن امروزه چنین دفینه هایی در حد صفر می باشند. این دفینه ها یا به تاراج رفته اند و یا به خاطر از بین رفتن محل دقیق حیاط دیگر قابل کشف نیستند. در مورد کلیساهایی با شکل و ساختار غار نیز باید گفت که قسمتهای جلویی یعنی جاهایی که در معرض دید هستند از نقاط ترجیح محسوب می شوند.

#### ۴- سواحل رودخانه ها و دره ها:

چنین جاهایی که جا به جایی و تغییر محل برایشان به راحتی ممکن نبوده، یکی از مکان های غیرقابل اجتناب برای پنهان کنندگان گنج بوده است، انسانهای قدیم که از نتیجه فلاکت باری چون سیل اطلاع داشتند، بیشتر مناطق سخت صخره زاری کنار رودخانه ها را برمی گزیدند، چنین گنجینه هایی را به طور قطع در داخل ظرفهای سفالی و یا فلزی قرار می دادند.

نقاط چرخش رودخانه ها و اطراف پل های قدیمی شایان توجه و بررسی هستند.

#### ۵- پایه های پل ها:

برای افراد دفن کننده گنج، پایه های پل ها نیز به اندازه مناطق اطراف آنها مناسب و مهم بودند. مخصوصا در مورد پل های سنگی علایم و نشانه هایی را می یابیم که قسمت پایه آن را نشان می دهند. این علایم گاهی برای ما به منزله نشانه ها و خطوط تزئینی می باشند، لکن در اصل به مفهوم اشیای مخفی شده می باشند. هیچ موردی را نمی توان به همه تعمیم داد؛ ولی از آنجا که ادعاهایمان در اکثر جاها تصدیق شده، بنابراین از مطرح کردن آن نیز عبایی نداریم. در پایه چنین پل هایی علایمی نظیر صلیب، گل، دایره و خورشید مشاهده می شوند. علایم کلی اینها هستند. البته استثناء نیز وجود دارد.

#### ۶- سرچشمه ها:

یکی از بهترین نقاط ثابت برای دفن کردن گنجینه، سرچشمه ها می باشند. پیدا کردن آنها مستلزم وقت کافی است، زیرا جای بسیاری از آنها ناپدید شده اند، لکن خود چشمه ها نیز از مکان های مهم می باشند. قسمت بالایی آنها به فاصله ۴۰-۱۱-۷ قدم برای پنهان کردن اشیاء استفاده شده است.





شکل ۲

همچنین در دفینه های مربوط به چشمه، یکی از چهار جهت انتخاب شده و محاسبات از آن طرف بر روی چشمه انجام می شود. یک مشاهده گر زیرک این علامت ها را در مورد چشمه هایی که تخریب شده باشند پیدا خواهد کرد. (شکل ۲)

بنا به گفته بعضی از کارشناسان گنج، دفینه های چشمه، نه در جهت جاری بودن آب بلکه دقیقاً در خلاف جهت می باشند. لکن معلومات موثری را در این خصوص با شما مطرح می کنیم: فرد دفن کننده ای که چشمه و یک تپه نزدیک به آن را برای مثلث خود در نظر گرفته، مالش را در نقطه ای می گذارد که با چشمه و تپه تشکیل مثلث بدهد. فاصله بین چشمه و قله تپه ۱۱۰ قدم بود و پول نقطه مثلث نیز در زیر صخره ثابتی در فاصله ۱۱۰ قدمی آن بود.

اگر شرایط ساختاری چشمه ها مساعد بوده باشد، در مواردی گنجینه در داخل سنگ های به کار رفته در آن و زیر قاعده چشمه پنهان شده بود.

نشانه های عمومی این مکان ها عبارتند از ماهی، مار، لاک پشت و عما،

دلیل دفن پول و طلاجات در کنار چشمه ها، ثابت بودن جای آنها برای علامتگذاری و یک باور قدیمی هم وجود دارد که همانگونه که چشم منافذ خروجی آب خود را در اعماق آب از دید مردمان به دور نگه داشته اند، پولهای دفن کننده را نیز مخفی نگه خواهند داشت.

#### ۷- دوراهی ها (محل های قیچی):

کسانی که تصمیم به کار روی چنین محل هایی گرفته اند، بایستی به نحوی نقشه های قدیمی این مناطق را به دست آورده و یا با توجه به روایت به محل های آن دوره ای ببرند. در بین علامت ها، قیچی باز و بعضاً نیز انبردست، چهار راه و قیچی شکسته نیز سه راهی را نشان می دهد (قیچی شکسته بعضاً محل تقارن دو کانال آب را نیز نشان می دهد). چنین جاهایی به کثرت برای دفن گنج انتخاب می شده است. فرد دفن کننده، امانت خود را به همراه علامت هایی چون قیچی، انبردست، شمشیر ضربدری و نخ و سوزن دفن می کند.

#### ۸- داخل آسیاب و اطراف آن:

با توجه به یافته های باستان شناسی، انسانها از ۸-۶ هزار سال قبل با گندم آشنا بوده و از آن

استفاده می کرده‌اند. فعالیت هایی که روی گندم انجام می شد نیز معمولاً به آسیاب محدود می گشت. اولین تاریخ استفاده از این سیستم را نمی دانیم. وی آنچه معلوم است، از زمان ساخته شدن اولین آسیاب تا به امروز، یکی از مکانهای اجتناب ناپذیر انسان همین آسیاب ها شده اند. اطراف آب راه منتهی به آسیاب، قسمت های سفت بارگذاری آسیاب و نقاط دوردست جهت چرخش چرخ آسیاب همواره یکی از محل های دفن و اختفا بوده اند. بر اساس معلوماتی که بدست آورده ایم، آسیابان امانتی خود را درست در پشت طاق راست در ورودی به آسیاب قرار می داده است. بر روی دفرینه نیز سنگ درپوش گذاشته، ساروج ریخته و روی آنها نیز قطعه فلزی می کوبیده است. قطعه فلزی اصولاً علامت دفرینه می باشد، ولی کسانی که از بیرون می آیند فکر می کنند برای آنکه در از بیرون به دیوار نخورد به عنوان مانع بدان کوبیده شده است همانطور که می بینید هر کسی برای خود منطقی جهت دفن پول هایش دارد. بنابراین پیدا کردن منطلق آنها و دادن حکم قطعی در مورد همه کاری غیرمنطقی خواهد بود.

#### ۹- تومولوس (تل خاکی) و فراز تپه‌های باستانی:

اینها هم یکی از مهمترین جاها برای دفن می باشند. ما در اینجا به شرح و توضیح ساختار داخلی تومولوس‌ها و تپه‌های باستانی نخواهیم پرداخت. برای دفن کنندگان بیرون و اطراف نزدیک این محل ها خیلی مهم هستند.

نه تنها دفن کنندگان گنج، بلکه سازندگان تل خاکی هم زمانی که به فکر پیدا کردن جایی بهتر از تل خاکی برای پنهان کردن اموالشان می افتادند، عقلشان به جایی بند نمی شد، زیرا تل خاکی ها را رومی‌ها نیز مثل بسیاری دیگر از قبایل درست می کردند. بیزانس‌ها به عنوان بزرگترین غارتگران تاریخ، تل خاکی‌های ساخته شده در زمان قدیم و نیز تل خاکی های ساخته شده در دوره معاصرشان را به سبب تنگناهای اقتصادی غارت و چپاول می کردند به همین خاطر بود که در اواخر دوره بیزانس در داخل تل خاکی ها فقط و فقط جسد مرده قرار داده می شد، هدایای آن نیز در نقطه‌ای مخفی در اطراف نزدیک آن پنهان می شد.

با همین منطق، انسانهای دوره های پایانی بیزانس، با توجه به محل تل خاکی و تپه های باستانی مکانی را در نزدیکی آن برای مخفی کردن پول هایشان در نظر می گرفتند. زیرا این مکان ها هرگز تخریب و جابه جا نمی شدند.

چیز دیگری را هم که جستجوگران گنج باید بدانند این است که نه در دوره‌ای که تومولوس ها ساخته شده‌اند، بلکه سالها بعد از آن ساکنین منطقه برای دفن کردن طلا و پول های خود

به طور یقین با توجه به آن حرکت می کرده اند. در اطراف تومولوس ها معمولا درختانی با عمر دراز همچون بلوط و عرعر وجود دارند، یا در همان منطقه یک رود روان و یا تپه طبیعی که بتوان از آن به عنوان نقطه ثابت استفاده کرد وجود دارد. در چنین اراضی، افراد مصمم به فن طلا و پول به دنبال تشکیل سه ضلعی خود می گردند و مسافت را نیز اکثرا با قدم محاسبه می کنند. چنانچه نقشه و چیزی شبیه آن در دست نباشد، اطراف تل خاکی ها از این نظر باید بررسی شده و مناطق مذکور خارج از شک و شبهه نباشند.

امروزه نیز اگر انسان ها به جای خراب کردن تل خاکی ها (تپه های دست ساز) سعی در جستجوی اطراف آنها بکنند، کاری بدون ریسک و دردسر را انجام داده اند. چنین فعالیت هایی با مجوز نیز قابل انجام بوده به آثار تاریخی مان هم صدمه نمی زند.

#### ۱۰- کوهها و تپه ها:

همچنانکه در قسمت تومولوس (تل خاکی) شرح دادیم، این بار نیز تپه ها و کوه های کوچک طبیعی برای دفن کنندگان پول و طلا به منزله نقطه پرگار بوده اند. در صورتی که با یک روایت و یا نقشه در خصوص این مناطق مواجه شدید، تپه و اماکن اطراف آن همچون چشمه، رود، پل، آسیاب و دوراهی ها که به منزله نقاط همیشه ثابت هستند نباید از نظر دور شده و تحت بررسی قرار گیرند

#### ۱۱- صخره زارها و نوع قلوه سنگی:

صخره زارها برای افرادی که در آنجا زندگی می کردند مهمترین گزینه شمرده می شد. در صخره زارهایی که سابقه تاریخی نیز دارند، اطلاعات مربوط به سنگ های افقی را قبلا و در بالا ارائه کردیم. در مورد سنگ های عمود نیز دفینه هایی و علامت هایی موجود است. بیشترین دفن گنج در صخره زارها مربوط به سنگ های محراب و زیر و روبروی سنگهای نشیمن می باشد. همچنین اشکال بعضی از حیوانات بر روی سنگ ها حک شده و در درونشان پولی به عنوان مژده و در اطراف نیز امانت اصلی قرار می گیرد. اشکال این حیوانات بیشتر از نوع ازدها، لاک پشت، فیل و اختاپوس می باشد.

علاوه بر این، بیشتر در سکونتگاه های قدیمی بزرگترین بخش زندگی را مشاهده می کنیم. یکی از اینها قبرهایی هستند که در دامه و اطراف مراکز مسکونی پخش شده اند. اگر به قله نزدیکترین تپه کنار این مناطق نگاه کنیم، با تپه قلوه سنگی بزرگتری مواجه خواهیم بود. این قبرهای شاه، ملکه، رئیس قبیله و یا فردی است که می توان وی را بزرگ خاندان نامید. می توانند از نوع قلوه سنگی بوده و یا با چنین سنگ هایی پوشانده شده اند.

از آنجا که ثروتمند هیچ وقت در مزار فقیر نمی خوابد، این فرد در بلندترین نقطه دفن شده

است. بعضا قبر دومی را در فاصله کمی از آن می بینیم. صاحب این قبر نیز پادشاه دوم و یا فردی در حد و اندازه‌های شاه یا همان همسر وی می باشد.

ما قصد نداریم این مکانها را به عنوان قبرهای مخصوص معرفی کنیم، زیرا در این نوع مکانها مقدار آنچنانی از طلا و پول پیدا نمی شود. بت ها، قاشق و بشقاب و لوازم شخصی بیشتر یافت می شوند.

از آنجا که این مکان ها با توجه به منظره خارجی به عنوان قبرهای باز شناخته شده اند، برای حفاری در آنجا مجوز صادر نمی شود.

### ۱۲- مقبره های ساختگی:

یکی از روش های معروف اختفاء مقبره های ساختگی هستند. از آنجا که در قسمت مقبره ها به اندازه کافی به آنجا پرداختیم، در اینجا تنها نظرش را به این نکته جلب می کنیم:

جوامع ارمنی و راهزنان به خاطر اطلاع از ضعف مسلمانان در خصوص قبر و مزارها، پول و اموال خود را در این محلها دفن کرده و بعدا برای باز پس گیری مراجعت می نمودند.

به همین خاطر این قبرها را به شکل های مختلف درست می کردند. همچنین به خاطر وجود فرهنگ بد و آباد در فرهنگ مردمان ما، نام های افراد مقدس را بر روی مزارها نهاده

به حفظ آنها کمک می کردند. در مورد این قبرها نیز باید دقت کنید. امکان دارد قبر یک مسلمان به اشتباه تخریب گردد. بهترین کار این است که پس از تحقیقات لازم در خصوص

قبر بودن یا نبودن آن و احتمال وجود خزانه در قبر قلابی اقدام نمایید. برای کار در این محل باید مجوز داشته باشید. قبرهای قلابی معمولا دراز بوده با قبله‌ها هماهنگ نیستند.

صندوق‌های ساخته شده برای قبرها با توجه به عظمت فرد آرمیده دراز ساخته شده اند. نباید این قبرهای دراز با قبرهای قلابی دراز در اراضی اشتباه گرفته شود.

### ۱۳- غارها:

غارها نیز یکی از مطلوبترین جاها برای دفن توسط افراد بوده‌اند. هنوز نمی دانیم که معانی و مفاهیم غارهایی که با نامهای ایسلی، گزلی و کمرلی نامیده شده‌اند، دقیقا چه می

باشد. اما افرادی که از ذکاوت و زیرکی بیش از اندازه لازم برخوردارند به این غارها تقدس داده و تا خواب و رویای مردم نیز وارد کرده اند.

البته غارها اماکن مورد استفاده شان از زمان های بسیار قدیم بوده و این مکان ها را به عنوان خانه، طویله و حتی مدارس به کار می برده اند. ولی هرگز برای دفن گنج استفاده

نکرده اند. نمی خواهیم بگوییم که در این غارها به هیچ وجه پوی نیست، ولی غارهایی به اسم ایسلی و گزلی دارای گنج های مخصوص به خود نیز نیستند. فهم این مطلب بسیار

پرفایده است. نباید با چنین مزخرفاتی وقت و پول جستجوگران گنج را هدر داد. و این خیلی مهم است که بدانید این دروغ ها باعث از دست رفتن پول و زمان گنج پژوه باهوش خواهد شد. حکاکی در مناسبت های مهم مشخص شده و یا در روزهای مشخص یک سال به صورت دسته جمعی آیین مقدس را انجام می دادند.

#### ۱۴- خانه ها :

برای گنجینه های شخصی مکانهای خیلی مهمی بودند. انسانها جواهرات و پول، اشیاء با ارزش خود را در نزدیکترین محل ممکن به خانه خود دفن می کردند تا بتوانند به راحتی آن را کنترل کنند و در جلوی چشم خود مخفی می کردند این یک رفتار طبیعی است. با این حال شخص مخفی کننده گنج سعی خواهد کرد که جاهایی را انتخاب کند تا کسی به آن محل شک نکند. این برای شخص مخفی کننده گنج خیلی مهم بوده است.

وقتی که خانه را می خواهیم جستجو کنیم اول از همه جستجو خودمان را از این نقاط شروع می کنیم. این سوال مهم را باز هم از خودمان می پرسیم که (اگر من بودم گنج را کجا مخفی می کردم) خیلی وقت ها جواب صحیح دادن به این سوال ممکن نخواهد بود زیرا بیشتر وقت ها زاویه دید و طرز فکر کردن انسان ها با هم فرق می کند. شاید مکانی که برای شخصی خیلی مهم باشد برای شخص دیگری اصلا مهم نباشد.

در این جور مکانها صاحب مال، مال خود را چه در داخل خانه و یا چه در باغچه حیاط خود بگذارد در هر صورت جایی را انتخاب خواهد کرد که همیشه جلوی چشمش باشد. بخاطر همین پنجره های اتاق خواب را به راحتی خواهد دید. جاها و نقطه هایی که از پنجره اتاق زاویه دید آنجا را داشته باشد می تواند مال خود را مخفی کند.

مکانهای اصلی خانه که می تواند مکان مخفی کردن گنج باشد به ترتیب زیر است مکانهایی که در آنجا غذا و نان می پختند (اجاق ها). در این جور مکانها همانطور که مال می تواند دقیقا زیر آتش باشد در داخل دودکش نیز می تواند باشد و یا کنار خاکستر اجاق نیز می تواند باشد.

زیر پله ها... وقتی که اینجور مکانها را بررسی می کنید همانطور که پله ورودی به خانه را بررسی می کنید در داخل، پله های طبقات بالایی را هم به دقت بررسی کنید. مهمترین نقطه پله ها آخرین پله و یا از آخر سومین پله است. مخصوصا پله هایی که با سنگ و قلوه سنگ پر شده خیلی مهم هستند.

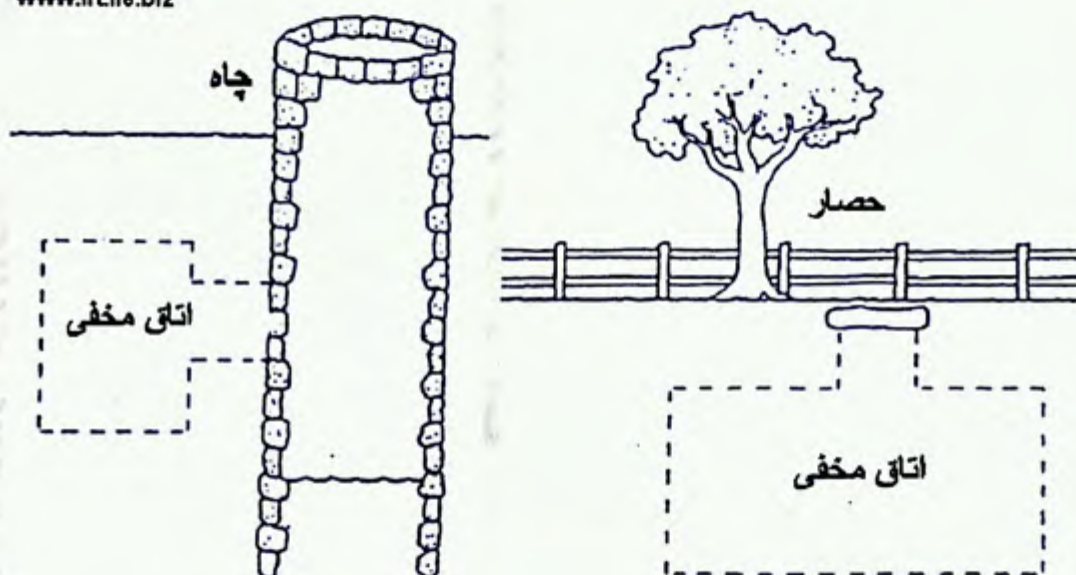
ورودی درها... در ورودی یکی از مکانهایی است که خیلی از انسان ها به آنجا شک نمی کنند. دری که به بیرون باز می شود زیر قسمت ورودی داخل را به دقت بررسی نمایید.

۲۷۷

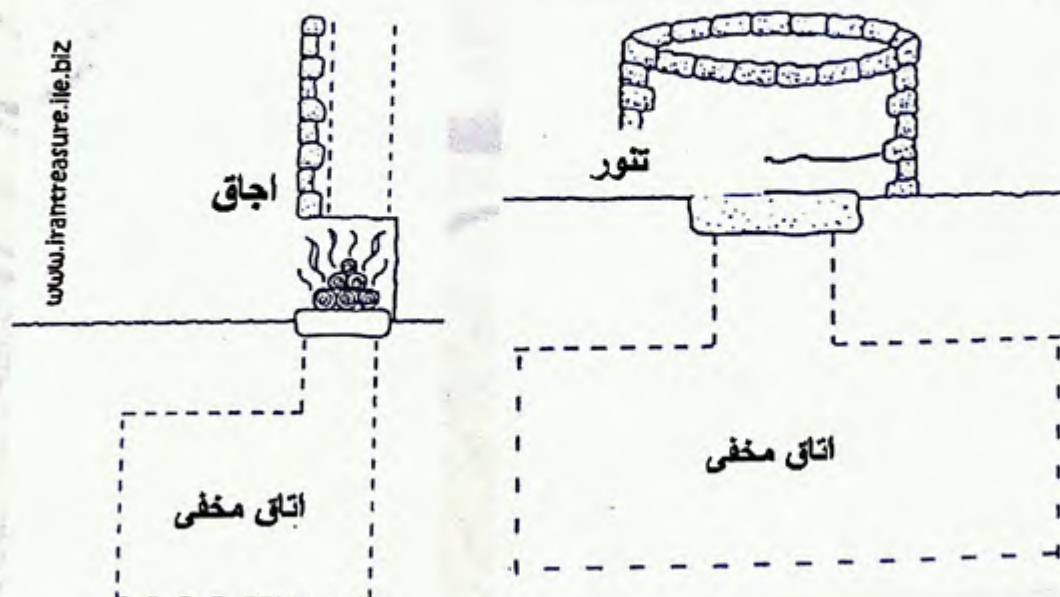
درخت های داخل حیاط با عمر طولانی ... این درختان بیشتر ممکن است درخت توت ، گلابی ، و گردو باشد . و بعضی وقت ها درخت هایی با عمر طولانی مثل کاج ، سرو ، کوهی ، گلابی وحشی نیز میتواند باشد . زیرا این درخت ها و یا مسافتی مشخص شده از این درختها را باید با دقت بررسی نماییم .

اگر به این نوع درختها در مورد گنجینه شک کردیم . از طرف خانه به درخت نگاه می کنیم و در همان جهت حدودا ۳ - ۵ - ۷ قدم و اطرافش را جستجو می کنیم و اگر از یک نوع درخت دو یا سه و یا چند عدد باشد در این حالت سعی خواهیم کرد که در بین درخت ها یک ارتباط هندسی درست کنیم

www.ir.t.ile.biz



www.irantreasure.ile.biz



## نسخه‌های گنج

در این قسمت از کتابمان از خوانندگان محترم در جهت هشیاربودن آنها تقاضا می‌شود که فریب افراد کلاهبردار و شیاد را نخورند.

در ابتدا از هموطنان می‌خواهیم که در برابر کلاهبرداری و فریبکاری هشیار باشند. در مورد نسخه‌هایی که تاجران خیالی می‌آورند صحبت خواهیم کرد. غالباً راهکارهایی که اعمال می‌شود مطمئن و دوست‌داشتنی می‌باشد که به عنوان یک پتانسیل از سوی کلاهبرداران و فریبکاران گنج‌ها به افراد خوش‌نیت انجام می‌گردد.

افراد خوش‌نیت و دوست‌داشتنی منطقه که مورد تأیید مردم می‌باشند هدف اول تاجران دروغی می‌باشند. این تاجران دروغی گاهاً یک دوست زمان سربازی، گاهی یکی از اقوام یکی از دوستان گاهی یکی از دوستان اقوام و گاهی دوست یکی از دوستان در اطرافتان حاضر می‌شوند. این افراد فوق‌العاده ملایم، شنوندگان خوب، هیچ اعتراض نمی‌کنند و استدلال‌های شما را تأیید می‌کنند و اگر تأیید لازم باشد حرف شما را تصدیق می‌کنند. مهمان بسیار خوبی است. از لحاظ اطلاعات صاف یک انسان معمولی اصلاً هیچ‌ان ندارد. با وجود اینکه تکلیفی که می‌دهد از لحاظ شما بزرگ است اما مانند یک یخ سرد و سازشکار است. این اولین مرحله یک کار است.

در مرحله دوم از چیزهایی که توسط دوستان، فامیل، و آشنایان پیدا شده است صحبت می‌کنند و به نمایش می‌گذارند. اگر کسانی که حضور دارند از عدم آگاهی آنها مطمئن شوند برخورد کارشناسانه انجام می‌دهند و فقط در مورد ارزش نقشه‌ای که آورده‌اند خود را فوق‌العاده بی‌اطلاع نشان می‌دهند.

چه باید کرد؟

در مرحله اول با پیش‌داوری اینکه این نقشه دروغی است باید نزدیک شد. «اگر من کلاهبردار بودم چه‌طور این نقشه را حاضر می‌کردم و چه‌طور انسان‌ها را فریب می‌دادم». با این تصور می‌شود حدس زد نقشه چگونه است. کسانی که نقشه‌های دروغی را تهیه می‌کنند ۲ گروه هستند.

گروه اول افراد آماتور هستند که برای تفریح تمام دارائی خود را صرف راه پیدا کردن گنج می‌کنند و وقتی که تمام دارایی و سرمایه آنها تمام می‌شود و بی‌چاره می‌مانند. و نظم اقتصادی زندگیشان به هم می‌خورد و زمانیکه روحیه‌شان از لحاظ روان‌شناسی به هم می‌خورد این افراد با کلاهبرداران شروع به همکاری می‌کنند و به سرقت و کلاهبرداری روی می‌آورند.

قبل از اینکه به بررسی نسخه‌هایی که این افراد می‌آورند؟ پردازید: باید فهمید کسی که این نقشه را آورده در وهله اول آیا این کار را به عنوان سرگرمی انجام می‌دهد یا گاهاً افرادی که از لحاظ مرتبه خانوادگی، وضعیت اقتصادی و اجتماعی باید مورد تحقیق قرار بگیرند. اگر در هر یک از موارد فوق مورد منفی وجود داشته باشد باید علاوه بر بررسی معمول نقشه به بررسی‌های دیگر هم پرداخت.

قبل از اینکه بخواهیم از القیای گنج یابی صحبت کنیم از فطرت انسان صحبت کنیم. اول این را بگوئیم که فرزندان ایران زمین به دام کلاهبرداران و فریبکاران نیافتند. انسان‌ها اکثراً خوشحالی و تلخی‌های زندگیشان را با نزدیکانشان قسمت می‌کنند (در میان می‌گذارند). اما وقتی که موارد مادی باشد همگان بسیار در تقسیم موارد مالی خودپسندند. آیا کسی را دیدید که پول مازاد احتیاجش را به دیگری قرض بدهد؟ و از سود بانکی دست بکشد؟ یا یک خانم لباسش را از کجا و به چه قیمتی خریده آیا تا حالا دیده‌اید که به صورت داوطلب عنوان کند؟ چند کشاورز می‌شناسید که به همسایه‌اش بگوید بذر و نهالش را از کجا و به چه قیمتی خریده است؟ چند آدم می‌شناسید که وقتی در محل کارش که سال‌ها در آنجا کار می‌کند هنگامی که به کارمند نیاز است؟ همسایه نزدیکان، دوستان بگوید و وسیله‌ای برای حضور او در یک کار شود؟ چند همسایه، دوست یا فامیل دیده‌اید که شانه به شانه در محل کار کنار هم باشند؟ زمانیکه دوست به دوست، همسایه به همسایه نسبت به یکدیگر تا این اندازه خودپسند هستند. امیدوارم ناراحت نشوید ولی چطور افرادی که مانند لک‌لک نقشه‌ای را می‌آورند را باور می‌کنید؟

چه‌طور گول ظاهر صاف، قلب ساده و تمیزی این افراد را می‌خورید؟ به شما از همسر، منصوبین و دوستان نزدیک‌تر است؟ یا اینکه این افراد دنیا را گشته‌اند و جیب‌هایشان پر از پول است و زندگیشان را انجام داده‌اند و برای بدست آوردن آخرتشان و بدست آوردن ثواب نزد شما آمده‌اند؟ چرا نقشه را با شما تقسیم نکنند؟ فامیل، دوست، خواهر برادر، نزدیکی ندارد؟ که شما را پیدا کرده است؟ قبل از اینکه چیزی را در میان بگذارد از شما طلب هیچ پولی را کرده است؟ آیا در این کشور به این بزرگی فقط شما را پیدا کرده است؟ شاید هم از روی سادگی به شما حفاری مخفیانه هم پیشنهاد داده باشد.

افرادی که نقشه‌های ساختگی را می‌آورند اینگونه فعالیت‌ها را از خود نشان می‌دهند در برابر این افراد هشیار باشید.

گروه دوم: افرادی هستند که به صورت حرفه‌ای نقشه‌های گنج تهیه می‌کنند. این افراد با یک نقشه که در دستانشان دارند نزد شما می‌آیند و مدعی می‌شوند که در منزل و یا اراضی



شما یک گنج وجود دارد و با شما ارتباط برقرار می‌کنند. و در نقشه‌ای که آماده کرده است جوری عنوان می‌شود که بعد از حفر زمین، پول، طلا، اشیاء قیمتی، بیرون خواهید آورد. و چندتا سکه طلا به شما نشان می‌دهد و می‌گوید که مثل اینها بیرون خواهد آمد و از شما می‌خواهد که توسط صراف آنها را کارشناسی کنید و قیمت آنها را بیرون بیاورید و نمونه‌هایی که آورده است توسط صراف قیمت‌گذاری می‌شود و به این وسیله اطمینان ایجاد می‌گردد.

فقط تمامی باقی اشیاء که آورده است ساختگی می‌باشد؟ و حالا نوبت اینست که به شما بگوید که اشیاء را بعد از بدست آوردن به چه قیمتی در کجا و به چه کسی بفروشید. باید خیلی اطمینان شما را کسب کنند و از این رو از شما بخواهند که اشیاء نزد شما بماند. و خودش با خریدار تماس می‌گیرد و باید لوازم را به پول نقد تبدیل کند. و اینکه خودش تمام نقدینگی‌اش را جهت گرفتن نقشه و خرج‌های جانبی خرج کرده است و دارای مشکل نقدینگی است.

در عین حال صراف هم برای نمونه‌ها قیمتی را مشخص کرده است. و ادعا می‌کند که هزینه‌هایی وجود دارد و پس از فروختن اجناس به شما برمی‌گرداند و با خیال پولدار شدن مبلغ را می‌دهید.

این آخرین ملاقات شما با آنهاست آنها برای فریبکاری از دیگران در جای دیگری به جای دیگری نقل مکان کرده‌اند. اگر شما را خیلی صاف و ساده پیدا کنند به بهانه‌های مختلف جهت هزینه‌ها با شما تماس گرفته و پول درخواست می‌کنند. شما هم عقل می‌کنید و اشیاء را که نزد شما رها کرده را نزدیک صراف می‌برید و متوجه می‌شوید که همه ساختگی و بدلی می‌باشد. روکش طلا و نقره شده‌اند را متوجه می‌شوید و اعصابتان به هم می‌ریزد. و تنها یکی ۲ سکه اولی اصل می‌باشند. که آنها را هم یا عوض کرده‌اند یا تقلید شده‌اند. و چون شاهی ندارید که فریب خورده‌اید و نمی‌خواهید مورد تمسخر و حرف دیگران قرار بگیرید و همین‌طور کسی از جرم حفاری غیرقانونی شما با اطلاع نگردد این را به کسی نمی‌گوئید و قربانی حرص و طمع خودتان می‌گردید.

تهیه‌کنندگان نقشه‌های دروغین راهکار دیگری هم دارند خارج از کشور ایران را نشان می‌دهند. ابتدا یک سری مناطق را مورد تحقیق قرار می‌دهند و سپس نقشه‌هایی در این زمینه تهیه می‌کنند و در این نقشه‌ها اسامی قدیمی مناطق را می‌نویسند و در نقشه جاهای مختلفی مانند: چشمه، درخت، تپه را اشاره می‌کنند سپس این طرز نقشه‌ها را به کشورهایی مانند بلغارستان، یونان، سوریه می‌فرستند. در مسافرت‌های خارجی شما را اگر در یونان

باشید به شما می‌گویند پدرانتان قبل از مهاجرت به ایران ثروتشان را در زمین دفن کرده‌اند و در بلغارستان هم می‌گویند پدران راهزنشان که اشیاء را غارت می‌کردند در زمین دفن می‌کردند و از این قبیل داستان‌ها را آنقدر زیبا نقل می‌کنند که تعجب می‌کنید. درس هایشان را خوب خوانده‌اند. حتی اسم موقعیت‌های مکانی را هم می‌گویند و حتی شما را در این مورد که پدربزرگتان در گذشته در آنجا زندگی می‌کرده قانع می‌کنند.

اگر شما را خیلی ساده بیابند. بر روی یک کاغذ با قلم یک نقشه می‌کشند و کلمات ناقص می‌نویسند، گاهی از خط قدیم استفاده می‌کنند و می‌گویند که این نقشه‌ها را پدربزرگان برای نوه‌هایشان گذاشته‌اند. و شما هم بدون اینکه برسید چرا پدربزرگتان این نقشه‌ها را به زبان مادریشان برای نوه‌هایشان گذاشته‌اند، آنها را خریداری می‌کنید.

حتی اگر پدربزرگ شما راهزن فارس هم بود مثلاً یک نقشه عربی برای شما به جا می‌گذاشت تا هر کسی نتواند از آن سر در بیاورد حتی اگر هم ببیند کمی آگاه هستید و پول خوبی هم پرداخت می‌کنید برای افرادی مثل شما هم نقشه وجود دارد. از صحافی‌ها کتاب‌های کهنه را به قیمت خیلی کمی خریداری می‌کنند و با استفاده از صفحات خالی و با تراشیدن مرکب آنها با تیغ و استفاده از آن برای شما نقشه‌ای آماده می‌کنند.

تابلوهای ساختگی و انجیل‌های بر روی چرم

گاهی با استفاده از یک پارچه قدیمی یا تراشیدن رنگ از روی یک تابلوی بی‌ارزش قدیمی و استفاده از رنگ‌های تراشیده و بوم قدیم تقلید تابلوها را انجام می‌دهند. هیچ‌وقت عرضه‌کننده با تست کربن در مورد این تابلوها موافقت نمی‌کند ولی این تابلوها باید مورد آزمایش اشعه مادون قرمز و مادون بنفش و همچنین آزمایش اشعه X-RAY قرار بگیرند. امضاء روی تابلو که توسط نقاش هنرمند انجام شده و حتی برگه مالکیت که در پشت تابلو قرار دارد به کرات مورد تقلید قرار می‌گیرد. ترک‌ها و گردوغبارهایی که در طول زمان بر روی رنگ تابلو ایجاد می‌شود از عنصرهای قابل تقلید می‌باشد. برای بدست آوردن ترک‌های روی تابلو با اضافه کردن نوعی رنگ جلا به رنگ اصلی پس از خشک شدن و پریدن الکل از داخل رنگ نوعی ترک به صورت طبیعی ظاهر می‌گردد. وقتی تابلو را در حال حفاظت اگر در معرض گرما قرار دهیم این ترک‌ها به وجود می‌آیند. و خاک‌های به وجود آمده در طول زمان هم به وسیله جاروی برقی ایجاد می‌گردد.

کسانی که این تابلوهای دروغی را می‌فروشند عنوان می‌کنند که این تابلوها در جنگ خلیج فارس غارت گردیده است و نباید توسط مراجع دولتی مورد تأیید قرار بگیرد. قیمت این تابلوها خیلی دور از عقل و ناچیز است و مثل یک فرصت برای پولدار شدن می‌باشد. و

قابل چانه‌زدن هم نیست یک نقاش که در طول عمرش ۳۰۰ تا ۵۰۰ تابلو کشیده است و در حوزه‌های دنیا در حدود ۵۰۰۰ تا ۱۰۰۰۰ تابلو دارد نشان‌دهنده مهارت این گونه افراد است. در روزگاران تخصص تشخیص اشیاء ارجینال از تقلبی یک کار بسیار جدی می‌باشد. انجیل‌های تقلبی هم از موارد مورد علاقه کلاهبرداران است چون نوشتن آنها بر روی چرم کار سختی نمی‌باشند و به کلکسیونرها توصیه می‌کنیم که این متن‌ها را قبل از مطابقت‌دادن و مورد تست قرار دادن قبول نکنند.

### چگونه می‌توانیم هدف را پیدا کنیم.

در این کار کسانی که خودشان را خیلی حرفه‌ای فرض می‌کنند ولی هیچ‌چیز نمی‌دانند وجود ندارد. در قهوه‌خانه‌ها بحث گنج را باز می‌کنند و هموطنان ناآگاه را که هیچ فرقی بین صخره و تپه را نمی‌دانند و از زمین‌شناسی هیچ نمی‌دانند را به خطا انداخته و با آوردن یک سری نقاشی خط‌خطی به راه می‌اندازند و این افراد بدون فکر کردن به تاریخ یا میراث‌فرهنگی با آن نقشه‌ها هر جایی را حفاری می‌کنند.

در صورتی که یک گنج‌یاب با مراجعه به یک زمین‌شناس و تحقیق در مورد اینکه این منطقه چگونه است بدون هزینه‌کردن و امید بستن و ناراحت شدن می‌تواند نتیجه کار را بفهمد. در هر صورت افرادی که به نتیجه رسیده‌اند هم وجود دارد. اما با جملاتی مانند این شخص اینجوری گفت آن شخص آنجوری گفت که در قهوه‌خانه‌ها گفته می‌شود درصد خیلی زیادی از انسان‌ها متضرر می‌گردند.

بله ... اگر به طور مثال در نقشه یک زمینی مورد بحث باشد. این زمین قبلاً از طرف باستان‌شناسان نشانه‌گذاری شده و هیچ‌کس بدون اجازه نمی‌تواند جست‌وجو کند و بدون اجازه و بدون ناظر موزه نمی‌توان به جست‌وجو گنج پرداخت.

حتی در اینگونه زمین‌ها با اجازه موزه هم نباید با بیل به حفاری زمین پرداخت و تنها با روش حفاری دستی باید انجام شود. در اینگونه زمین‌ها کارکردن بر روی زمین‌های تاریخی موزه‌ها در اکثر زمان‌ها به شما کمک می‌کنند. و هزینه‌های جاری را می‌پردازند و به کمک دانشگاه‌ها به حفاری زمین می‌پردازند و چنانچه در زمین موردنظر گنجی هم پیدا گردد باز هم حق شما تحت چارچوب‌های قانونی پرداخت می‌گردد.

یعنی با این روش از جستجوی زمین بعضی از نقاط مهم هدف قرار می‌گیرند و دسترسی به نتیجه راحت‌تر می‌گردد. در ابتدا نوع پوشش گیاهی منطقه بسیار مورد بحث است که نوع پوشش گواهی وجود گنج می‌باشد. این را هم صراف‌ها یا سمسارها نمی‌دانند و باید توسط

افراد حرفه‌ای مورد بررسی قرار گیرد.

به طور مثال: علف‌هایی که بر روی تپه‌هایی که بر روی تپه‌ها سبز می‌گردد این علف‌ها گویای این است که این زمین یک زمین قدیمی است و یا پستی‌بلندی‌های یک زمین می‌تواند گواه یک زمین باشد مثلاً نوع رویش گیاهی روی سطح یک اتاق خالی با باقی جاها متفاوت می‌باشد. حتی بعد از بارش برف، برف روی این سطوح زودتر ذوب می‌گردد و یا در بارش باران آب باران روی یک سطح این چنینی دیرتر خشک می‌گردد و بر روی سطح باقی می‌ماند. مکان‌های زندگی در قدیم غالباً جنوبی بوده‌اند برای بهره‌گیری بیشتر از آفتاب که در مناطق کوهستانی انجام می‌پذیرد. وجود حمام‌ها، قبرستان‌ها، کلیساها، و تقاطع‌ها دلیل بر وجود محل زندگی در گذشته می‌باشد. تنها وجود چشمه یا جویبارها دلیلی بر وجود محل زندگی نیست چون در گذشته محل استراحت چوپانان و گذرگاه‌ها در کنار همین چشمه‌ها قرار می‌گرفته است.

در نزدیکی محل‌های مسکونی بزرگ در قدیم سنگ میل‌هایی قرار می‌گرفت که نشان‌دهنده مسافت و جهت تا شهر بود این میل‌های سنگی شاید نوشته‌ها و یا عکس‌هایشان پاک شده باشد اما از طریق آنها می‌توان به شهر دسترسی پیدا کرد.

محل‌هایی که دارای تپه نشان‌دهنده محل‌های زندگی می‌باشد اما از لحاظ باستانی دلیلی بر وجود گنج نمی‌باشد. در تابلویی که در بالا از آن صحبت کردیم سؤالی که باید در وحله اول از خودمان پرسیم. این است که

- اگر من بودم گنج را کجا دفن می‌کردم؟

آدم‌های قدیمی اشیاء قیمتی، پول و جواهراتشان را با حفر زمین در صخره‌ها پنهان می‌کردند و باید این را قبول کرد که آن انسان‌ها این کار را بهتر از ما می‌دانسته‌اند و چون ما نیاز به همچنین کاری نداشته‌ایم از آنها کمتر می‌دانیم. به طور خاص جمعیت ارمنی در حفر و استار و پنهان کردن در کل دنیا بسیار مشهور هستند.

و همچنین در نشانه گذاری بر روی محل‌های حفاری هم بسیار انسان‌های ماهری هستند. بر اساس گفته‌های استادان گنج‌یاب گاهاً آنها بر روی یک گنج مهم تا چند علامت و نشانه می‌گذارند به طور مثال گاهاً تا یک کیلومتر دورتر نشانه گذاری می‌کنند و با این شرایط تنها انسان‌های ماهر می‌توانند با خواندن نشانه‌ها محل اصلی را پیدا کنند و حتی در فکر هم کار بسیار سختی است. در مناطق آبهای جاری مهم هستند. در کنار آب‌های جاری و اینکه آب آن را نبرد و اینکه آب تا چه سطحی بالا می‌آید همه را در نظر می‌گیرند. و گاهاً وجود یک پل یا اسکله نشانه آنها می‌باشد.

در آبهای جاری جاهایی وجود دارد که آب به ۲ شاخه تقسیم می‌گردد و بعد از مدتی دوباره به هم می‌رسد این فضای خشکی که بین ۲ شاخه آب می‌ماند و شبیه یک جزیره می‌باشد گاهاً ارتفاع کمی دارد و گاهاً زیر آب می‌ماند ولی گاهی هم این خشکی‌ها دارای ارتفاع بیشتری است که به ندرت به زیر آب می‌روند اینگونه مکان‌ها را باید به دقت مورد تحقیق قرار داد.

اگر در کنار آبهای جاری گنجی مخفی شده باشد وجود دارد. در این جور مکانها نشانه‌ها و سنگ نگاره‌ها با آب ارتباط است. این نشانه‌ها گاهاً ماهی، خرچنگ و غیره می‌تواند باشد. این نشانه‌ها بلکه دلیلی بر وجود گنج است اما این جهت و اطلاعات را به شما نمی‌دهد و این کار بسیار سختی است که بفهمید و تجربه می‌خواهد.

در اراضی چاه‌ها بسیار مهم هستند اینها مکان‌های خوبی برای پنهان کردن هستند. برای پیدا کردن نقطه اختفای گنج باید دارای تجربه زیاد باشید. فقط گفتن این جمله خیلی مهم است که: اکثراً در ته چاه و یا دیواره‌های داخلی یا زمین‌های اطراف چاه پنهان می‌کنند.

در اراضی یکی دیگر از جاهایی که احتمال وجود گنج وجود دارد آبشارها هستند. در کنار آبشارها نشانه‌ها و سمبل‌هایی وجود دارد. یکی از این سمبل‌ها مار و یا ماهی می‌باشد.

یکی دیگر از مناطق قابل توجه مناطق صخره‌ایی می‌باشد. یکی از جملات قدیمی و غیرمنطقی در مناطق مسکونی این بوده است که پولدار در قبر فقیر نمی‌خوابد. یعنی پولدارها در کنار طبقه عوام در قبرستان دفن نمی‌گردند. از این رو پادشاه، ملکه، افسران، یا آدم‌های بلندمرتبه در قله کوه‌ها یا تومولوس‌ها (تل خاکی) دفن می‌گردیده‌اند و این نشانه وجود یک ثروت می‌تواند باشد.

پس قبرهای عوام یا مقبره‌های خانوادگی خیلی مهم نیستند و فقط اشاره‌کننده به نزدیکی محل زندگی در گذشته می‌باشند.

فقط با این دید که مناطق تاریخی بعضی وقت‌ها بعداً هم مورد استفاده نسل‌های بعدی قرار گرفته‌اند و از این رو نمی‌توان گفت که نباید آنها را حفاری کرد بلکه می‌توان با دقت به حفاری در آنها پرداخت.

در این جا یکی از نقاطی که خیلی دارای اهمیت است صخره‌ها می‌باشند که در این مکان‌ها غالباً سمبل‌هایی با اسکنه گذاشته می‌شوند. با لبه پیکان می‌تواند جهت را نشان دهند. نماد های قبور صخره‌ایی و قبور اتاقی میتواند پیدا شود. باز هم از این نوع یکی از نماد های مهم صخره زارها مرغ با جوجه هایش و یا سه ، چهار و یا شش - هفت خوک با بچه هایش است

در زمان‌های گذشته اکثراً انسان‌ها در اراضی‌ها زندگی می‌کردند و در روزگار ما اکثراً چوپان‌ها در اراضی‌ها می‌گردند و این سمبل‌ها را پیدا می‌کنند چون که در دشت‌ها، تپه‌ها، کوه‌ها این انسان‌های زحمتکش در حال گذر هستند. تقریباً تمام نقاط کشورمان را می‌توانیم بگوئیم که هر منطقه‌اش حفاری کرده‌اند و کشوری که صدها تمدن را صاحب بوده است پی‌درپی در حال حفاری می‌باشند و نمادها و سمبل‌ها را از بین می‌برند.

و چوپان‌هایی که این سمبل‌ها را پیدا می‌کنند زمانی که از این سمبل‌ها چیزی نمی‌فهمند به نزدیک‌ترین دوست خود این مسئله را باز می‌کند و دنبال چاره می‌گردد و از آنجائی که دوستان او هم دارای فرهنگی مانند خود او می‌باشند تا حدودی مسئله را حل می‌کنند و همه جا پول را حس می‌کنند و فوراً در زیر یک صخره براساس نشانه‌ها شروع به حفاری می‌کنند. چوپانی که نشانه‌ها را پیدا کرده با گروه زیادی شروع به حفاری می‌کنند و گفته همیشه گنج‌یابان «فنجان» است.

در شهرهایی قدیمی براساس اینها و فرهنگ‌ها مسائل مختلفی را بازگو می‌کند که در صخره‌ها بیشتر پیدا می‌شوند. و گفته همیشه «فنجان» است که گاهاً در کنار آن‌ها یک ۳ راهی لوله‌های آب هم پیدا می‌شود.

این افراد پس از پیدا کردن این گونه علائم از اینکه اینجا هیچ چیزی نیست مطمئن می‌گردند ولی بعضی‌ها تمام صخره را حفاری می‌کنند و در پایان هم فقط چند تکه استخوان پیدا می‌کنند.

مسئله مهم در این صخره‌ها پیدا کردن منطقه گنج است. در اصل در زمان‌های قدیمی انسان‌ها در صخره‌ها برج‌هایی می‌ساختند که این برج‌ها از ترکیب گچ و آب مخلوطی درست می‌شد که این گنج‌ها را در میان صخره‌ها در لای این مخلوط‌ها قرار می‌دادند پس مهم نیست که این مخلوط‌ها با سنگ‌های رنگی اشتباه گرفته نشوند. در این صخره‌ها به آسانی حفاری صورت نمی‌گیرد. و حتی سمبل و اشارت هم به راحتی نمی‌توان گذاشت پس قبل از حفاری استفاده از دستگاه یکی از شروط غیرقابل انکار می‌باشد.

یکی دیگر از مسائل مهم در این صخره‌ها در نظر گرفتن جهت طلوع و غروب خورشید می‌باشد چون در ساختمان‌های دفن شده در زیرزمین با در نظر گرفتن این جهات می‌توان موقعیت آنها را در نظر گرفت و حدس زد.

یکی از مکان‌های خیلی مهم کنار چشمه‌ها و جویبارها است. برای دفن کنندگان پول همیشه جاهائی مثل کنار چشمه‌ها بهترین جا است چون مردم همواره پس از زلزله و فرسایش به دلیل نیاز به چشمه همواره به تعمیر آنها می‌پردازند.

یعنی در کنار چشمه‌ها مناطق خیلی ثروتمندی از لحاظ گنج وجود دارد. اینکه اینجا گنج را حفظ می‌کند یا خیر ولی در کنار چشمه‌ها با فاصله ۲ متر به حفر گنج‌ها پرداخته‌اند. به‌طوریکه این افراد به این شکل به دیگران جای گنج را می‌گویند: اسبت را به پای چشمه ببر تا او آب بخورد محل پاهای عقبش محل گنج است.

همچنین نقاطی که در هر لحظه افراد قدم می‌گذارند و بر رویش راه می‌روند در اصل صاحبان گنج‌ها افراد بسیار باهوش و دانایی هستند یعنی انتخاب مکانی که همه هر لحظه از روی آن می‌گذرند و هیچ‌کس فکر نمی‌کند که در زیر خاک چه چیزی پنهان شده است. و این یک فکری بسیار بالا را نشان می‌دهد.

البته که در کنار چشمه‌ها گودال‌ها در فواصل معین حفر می‌گردند مثلاً در فواصل ۷-۱۱-۴۰ قدمی - و مثلاً اینکه در فواصل معین ۱۱ قدم به غرب یا شرق مورد بحث است استفاده از جهت‌های خورشید و یا چشمه بسیار مهم است.

به‌طورمثال در فاصله معینی مثلاً ۴۰ قدم از چشمه یک درخت قدیمی وجود دارد. در این جا فرد باید به نسبت همان ۴۰ قدم از درخت مکان سوم را پیدا کند که این مکان سوم می‌تواند مکان گنج باشد.

در نظر گرفتن چشمه و جویبار و محل خروج آب نشانه‌دیگری است فقط با توجه به اینکه سرچشمه محل تردد افراد می‌باشد و این تردد می‌تواند باعث پیدا شدن گنج گردد پس حفرکنندگان اولیه به راهی که محل خروج آب است می‌روند که این محل‌های خروج آب در اثر زلزله و رانش ممکن است که عوض گردند که برای پیدا کردن آنها احتیاج به کمی تحقیق است.

یکی دیگر از مناطق مهم در اراضی درختان هستند. حتی اگر مانند دیگر عنصرها دارای عمر طولانی نباشند باز هم از طرف راهزنان و حفاری‌های شخصی بسیار مورد استفاده قرار می‌گیرند. این‌ها اکثراً در پای درختان کاج، سروکوهی، گلابی و گلابی وحشی دفن می‌گردند که دارای عمر طولانی می‌باشد. و در خانه‌ها هم پای درخت شاه‌توت می‌باشد. برای راهزنان و جنگاوران که حمل و نقل پول سخت است هرکس در محل تلاقی راه‌ها پول‌ها را دفن می‌کنند و این‌ها در این محل‌های تلاقی پول‌ها را می‌گذارند و این از نقاط مهم می‌باشد.

### قدرت‌های معنوی

بزرگترین مشکل برای جویندگان گنج «مکان‌های معنوی» می‌باشد. برای این جویندگان

مسائل غیرقابل حلی است که در درون خودشان نگه می‌دارند. در ابتدا این را بگوئیم که این روایت‌ها سینه به سینه در بین افراد می‌باشد و این روایات گاهاً افراد کاملاً بی‌اطلاع و گاهاً هم با اطلاع هستند. اما این روایات کاملاً سینه به سینه نقل شده است. ما این روایات را در قالب این کتاب، درست یا غلط، را برای مخاطبین جمع‌آوری کرده‌ایم.

در زمینه پیدا کردن گنج در نظر گرفتن ۲ مسئله مهم می‌باشد یکی از اینها ابزارآلات مانند پیداکننده‌ها و چوب‌ها می‌باشد و دیگری در نظر مسائل دینی است. در مورد بعضی از اراضی آنقدر روایت وجود دارد که انسان را دچار سرگردانی می‌کند.

گنج‌یابان در مورد مسائل معنوی موجود روی گنج‌ها خیلی قوی فکر می‌کنند به‌طورمثال اگر در پیدا کردن یک گنج با تمام مسائل موفق نشوند در پایان عنوان می‌کنند که حتماً این گنج نگهبان دارد و در این صورت چه می‌توان کرد. مشکلات معنوی که در سر راه گنج‌یابان قرار می‌گیرد بیشتر از هر چیزی ذهن این افراد را مشغول می‌کند به‌طوری‌که این افراد باید راه فرار از این مشکلات معنوی را به خوبی یاد بگیرند. بر روی گنج‌ها اسامی مانند «نگهبان» یا «موکل» گذاشته‌اند که از گنج محافظت می‌کند و می‌گویند که برای رهائی از آن باید به سراغ «درویش» رفت.

در فصل‌های آینده در مورد تعبیر نگهبان و ارباب و افرادی که توسط قدرت‌های مافوق تصور درویش نامیده می‌شوند و اینکه این افراد چگونه آدم‌هایی هستند و چه چیزهایی می‌خواهند به طور کامل بحث خواهیم کرد.

فقط در موارد نیاز مانند مریضی‌ها، اشیاء گمشده‌ها، سحر و جادو و طلسم و در مورد گنج مسئله اساسی جن و جن‌گیری است.

حال این مسائل را به ترتیب ببینیم:

جن چیست؟ نوعی موجود که قابل درک نیست و مانند انسان تحت امر خداوند می‌باشد و احساس ما قابل درک آنها نیست. مؤمن و کافر هستند در گذشته به پدران آنها جان می‌گفتند.

در گذشته در جمع اعراب اعتقاد به عالم ارواح داشتند به قدرت‌های خوب و بد ایمان داشتند بعضی‌ها سنگ بعضی‌ها چوب‌خشک و بعضی هم در غارها در زندگی انسان‌ها تأثیر گذاشتند.

ماهیت جن چیست؟ ماهیت جن‌ها مختلف است در قالب‌های مختلف فرو می‌روند در سایه‌ها در ماهیت‌های انسانی و در دین‌های مختلف تأثیرهای مختلفی می‌گذارند. طبق فرمایش قرآن کریم جن‌ها هم مانند انسان‌ها برای بندگی خداوند آفریده شده‌اند. به جن‌ها



هم پیغمبر فرستاده شده است. یک دسته ایمان آوردند و یک دسته هم کافر مانده‌اند. جن‌ها نسبت به انسان‌ها دارای قدرت بیشتری هستند. مثلاً مسافت‌های طولانی را در زمان‌های کوتاه طی می‌کنند. با وجود نامرئی بودنشان آنها می‌توانند انسان‌ها را ببینند. بعضی از مسائل را در مورد انسان‌ها می‌دانند. بعضی از جن‌ها به لشگر حضرت سلیمان وارد شدند و تحت امر او به خدمت پرداختند. و در تولید محراب، مجسمه کاسه‌های بزرگ همراه با انسان‌ها کار کرده‌اند. در مورد حوادث هم گفته شده است در کنار هر انسان یک جن وجود دارد و این جن‌ها مؤمنان را وسوسه می‌کنند که این از گفته حضرت محمد (ص) می‌باشد. جن‌ها به سرعت از عالم غیب خیر می‌آورند و چیزهای بد و خوبی را که فهمیده‌اند به سینه شعبده‌بازان و کاهنان معابد می‌رسانند که این را حضرت محمد قدرت شیطانی جن‌ها نامیده‌اند.

در عوالم اسلامی جن‌ها «قدرت مطلق عالم غیب» هستند آنها زمان طولانی زندگی می‌کنند. و بین انسان و فرشته هستند. آنها هم مانند انسان‌ها می‌خورند» می‌آشامند، ازدواج می‌کنند و زادوولد می‌کنند. و زیاد می‌شوند و می‌میرند و حتی با انسان‌ها ارتباط برقرار می‌کنند. فقط در مورد غذا می‌گویند که جن‌ها از بوی غذا و یا حیوان‌ها و یا طرز متفاوتی تغذیه می‌کنند. می‌گویند جن‌ها مانند شکل انسان و از بین حیوانات مار، گربه، سگ، گاو در می‌آیند و در جاهای پرت دنیا مانند خرابه‌ها، زباله‌دانی‌ها، صحراها و قبرستان‌ها زندگی می‌کنند. حضرت پیغمبر در مورد تأثیر بر انسان‌ها توسط جن‌ها و خشتی کردن آنها چنین فرموده‌اند که برای اینکه از شر جن‌ها در امان باشید سوره فلق و ناس یا قسمتی از سوره بقره و یا آیه الکرسی را بخوانید در این حالت جن‌ها بر روی شما تأثیری نخواهند داشت. بعضی‌ها برای عدم تأثیر جن‌ها به سحر و جادو روی می‌آورند در بعضی از سوره‌ها مانند هوس - عظام - معانی مانند دعا، دعوت، منادی و غیره وجود دارد که توسط خواندن این دعاها از قدرت شیطان‌ها استفاده می‌کنند. و به این افراد خدام می‌گویند.

فکر نکنید که جن‌ها از همه چیز با اطلاع هستند و خداوند به غیر از پیغمبر از عالم غیب هیچ‌کس را مطلع نکرده است. بعد از آمدن قرآن جن‌ها مثل گذشته تأثیرگذار نبودند براساس حکم قرآن و پیغمبر به کسانی که به پیغمبر و خداوند ایمان آورده‌اند ضرر نمی‌رسانند. مسائل دیگری را در مورد جن‌ها به اطلاع شما برسانیم. که جن‌ها ماده نیستند و مکان ندارند.

آتش دارای دو خاصیت است یکی ظلمانی که دیده نمی‌شود و دیگری نورانی که دیده می‌شود که فرشتگان از قسمت نورانی هستند و جن‌ها ظلمانی که جن‌ها یا ایمان دارند که

آلوی و ایمان ندارند که سوفلی نامیده می‌شوند. در فرشتگان نور زیاد است و در جن‌ها آتش و می‌گویند جن‌ها دارای عمر زیادی نزدیک به ۱۰۰۰ سال می‌باشند پس با این حساب از اتفاقات گذشته با اطلاع هستند.

آیا اعتقاد به جن در اسلام وجود دارد؟ اطلاعات مهم در مورد جن‌ها اکثراً در منابع اسلامی وجود دارد و این برای حفظ ایمانمان خیلی مهم است اما این مورد که زیرش یک خط هم می‌کشیم کسانی که وارد علم جن‌شناسی می‌شوند موضوعی را که این است جن‌شناسی فقط مربوط به دین اسلام و منصوبان آن نیست در تمام دین‌های آسمانی و غیر آسمانی جن و جن‌شناسی جای مهمی را گرفته است. کسانی که دنبال گنج‌یابی هستند به خاطر همین به اذیت می‌افتند و وقتی که تلاش می‌کنند تا مسأله را حل کنند مغزشان به هم می‌ریزد.

برای مثال از زمان‌های خیلی قدیم تا به امروز در مدنیتهای - آشور - بابل - سومر - آکد - ایلام - و بعد از آن‌ها در مدنیتهای چین - زرتشت - ژاپن - ترک‌های آسیا میانه - آفریقا و در ادامه در داخل دوران هلنی بیزانس. Licia-Rhrygianها این اعتقاد دیده شده است. مدنیتهای در یونان هم این اعتقاد و تابوها نیز موجود است. مبارزه با اینها و یا راه‌های استفاده از آنها همیشه به شکل‌های مختلف وجود داشته است. در دنیای مدرن امروز هم در این زمینه و در تمام نقاط کره زمین دینش هرچی و کشورش هر کجا که باشد خیلی از انسان‌ها و حتی انجمن‌ها و سازمان‌ها همین حالا هم می‌دانیم که مشغول این کار هستند. محدوده اطلاعاتی که در مورد جن‌ها می‌دانیم خیلی تنگ و کم است. بنابراین به خاطر علاقه‌ای که به اینها وجود دارد روایت و خرافات آنقدر زیاد هست که به خاطر همین کسانی که عقایدشان ضعیف است دچار سردرگمی می‌شوند.

ما در اینجا در مورد جن‌ها از منابع اسلامی آنهایی را که لازم و کافی دانستیم به اطلاع شما رساندیم.

ارتباط جن با دفینه‌ها

در گنج‌یابی کسانی که به (جن‌ها) اعتقاد دارند و راه تدبیر را می‌روند. گفتنی است در سه مورد با مشکل مواجه خواهند شد.

۱. قبل از حفاری

۲. در حال حفاری

۳. بعد از در آوردن مال و بعد از آن

در مرحله اول گنج‌پژوه در این سه نقطه خیلی زحمت و اذیت خواهد کشید. بعضی از اشخاص می‌خواهند موفقیت و یا عدم موفقیت خود را بخاطر فعالیت در این زمینه به این

ارتباط دهند. در این زمینه مشکل اصلی خود گنج‌پژوه است بخاطر اینکه اطلاعات کافی ندارد با این حال منبع و مشکل در این سه نقطه چیست؟  
محافظت اجنه از دفینه‌ها

به قول گفتنی ارتباط بین انسان و جن بعضاً به صورت مستقیم و بعضاً به صورت غیرمستقیم از زاویه دینی یک عقیده است. این حقیقت از خیلی زمان‌های قدیم تا به امروز انسان‌های دوره‌های مختلف کم یا زیاد با جن و با کسانی که با جن‌ها مشغول بودند می‌خواستند تماس داشته باشند. در این به اندازه موجودیت عقاید گروه‌هایی که داخلش زندگی می‌کردند اثر فرهنگی‌اش هم خیلی زیاد است.

در زمان‌های قدیم از بانک و بانکداری خبری نبوده و کسانی که پول و اشیاء با ارزشی داشتند بهترین جا برای مخفی کردن آنها صخره‌ها، جنگل‌ها و یا در برخی از نقاط که با آثار و علائم آنجا را انتخاب کردند.

دین و آداب و رسوم انسان‌ها هر چیزی که باشد اکثراً پول خود را برای حفاظت به جن‌ها می‌سپردند و این آداب و رسوم همیشه ادامه داشته است.

حفاظت و بنام خود زدن دفینه به سه صورت ممکن بوده است.

حفاظت از دفینه‌ها چگونه صورت می‌گیرد؟

۱- استفاده از طلسم

همانطور که در بالا هم به این مسأله اشاره کردیم در زمان‌های گذشته چیزی شبیه به بانک وجود نداشت. اگر خودمان را به جای انسان‌های گذشته بگذاریم به آنها حق می‌دادید که پول‌های خود را مخفی کنند. انسان‌های گذشته وقتی می‌خواستند پول و مال خود را مخفی کنند به دو نقطه مهم خیلی توجه می‌کردند.

وقتی که من دارم مخفی می‌کنم کس دیگری نبیند، و بر ندارد باید یک علائمی را بگذارم تا محل را گم نکنم.

انسان‌های قدیم مالی را که مخفی می‌کردند نمی‌توانستند ۲۴ ساعته نگهبانی بدهند. و برای حفاظت به عالم پنهان سر خواهند زد. این بجز «نگهبانی جن‌ها» چیز دیگری نیست. اگر شخصی خودش راه و روش این کار را بداند خودش و اگر نمی‌دانند از متخصصان جن و دعانویسان دوران خود کمک می‌گرفتند تعداد اینها و نوع طلسمی که از آن استفاده می‌کردند می‌توانست یک و یا بالای یک باشد و این ارتباط بسیار نزدیکی با مهم و زیاد بودن دفینه دارد. از زمان آفرینش طایفه‌های جن می‌توانستند با استفاده از دعا‌های مخصوص و تکرار زیاد کلمات تماس پیدا کنند. بخاطر اینکه می‌توانند این نگهبانی را

خیلی راحت بدهند و مدت این می‌تواند قرن‌ها ادامه داشته باشد و بعضی‌ها عقیده دارند که جن‌ها برای زنده ماندن به انرژی‌های دیگری نیاز دارند که یکی از آنها تابش طلا است. و این هم یکی دیگر از دلایل حفاظت و نگهداری جن‌ها است.

این موکل که تحت امر در آمده است تا وقتی که یک نیرویی اینها را آزاد نکند موظف هستند که نگهداری خود را بدهند و امانت را به هیچ‌کس نخواهند داد حتی اگر بمیرند و یا ناقص بشوند باز هم نخواهند داد.

طلسم چیست؟

(A) طلسمات استفاده شده برای حفاظت از پول‌های کلیساها: طلسمات در این مکان‌ها در موقع حفاری خیلی وقت‌ها مشکل ایجاد می‌کنند. در این مکان‌ها هنگام حفاری مار - انسان تیره - سگ و ... مخلوقات زنده دیگر ظاهر می‌شوند.

(B) طلسمات استفاده شده برای حفاظت از پول‌های دولت: رئیس دولت و یا رهبر گروه‌ها خیلی وقت‌ها بعد از اینکه گنج را مخفی می‌کردند کارگر را کشته و از طلسم استفاده می‌کردند. در این جور جاها برای باطل کردن طلسم خون انسان لازم است زیرا برای مخفی نگه داشتن شدن با خون انسان ارتباط پیدا کرده است. انسان‌های که از این مکان‌ها گنج برداشته‌اند در مدت کوتاهی دچار بلا و مصیبت گشته و بعد از آن خبر مرگش هم شنیده شده است.

(C) طلسماتی که مورد استفاده دفینه‌های شخصی قرار گرفته است: طلسماتی که در این نوع دفینه‌ها مورد استفاده قرار گرفته معمولاً شخصی که داخل قبر خوابیده است برای محافظت از اموال داخل قبر استفاده شده است.

اجنه معمولاً پس از گذشت مدت زمان زیاد «حدود ۳۰۰ سال» از دفن گنج، آن را بنام خود می‌نمایند. یعنی به نوعی خود را صاحب مال می‌دانند.

۲- گنج‌هایی که بعداً اجنه صاحب آن می‌شوند.

برخی از نظرات مشترک در دنیای گنج‌یابی است در این مورد را در زیر مشاهده می‌نمائیم:

• مرگ فرد مخفی‌کننده گنج

• گذشتن تاریخ مشخصی از مخفی کردن

• اختلاف نظر در بین افراد مخفی‌کننده گنج

• مخفی شدن بدون بسم الله گنج مسلمان

• گنج راه زنان و دزدان

• پول‌هایی که هنگام فرار گذاشتند.

۲۹۲

• پول مکان‌های مقدس  
به علت دلیل‌های بالا در هنگام مخفی کردن گنج نیز اگر اجنه به عنوان محافظ و نگهبان استفاده نشود. خیلی‌ها بر این باورند که بعدها جن‌ها محافظ و نگهبانان این دفینه‌ها خواهند شد.

۳- گنج‌های بدون صاحب  
بسیاری از گنج‌پژوه‌ها این عقیده را دارند مالی که به طور کامل از راه حلال به دست آمده است و مخصوصاً مال‌هایی که با گفتن بسم‌الله مخفی شده‌اند طلسم ندارند در این نوع گنجینه‌ها از نگهبان و جن خبری نیست.  
در یک نظریه دیگری هم گفته می‌شود که گنجینه‌ایی که دعای بد و نفرین و در عین حال اشک چشم وجود نداشته باشد آزاد است و نگهبان ندارد. کسی که قسمتش باشد این نوع گنجینه را پیدا می‌کند و با خیال راحت و با آرامش خرج می‌کند.

### طلسم

وقتی که حروف یک کلمه و یا جمله را پشت سر هم ارزشش را گرفته و آنرا تبدیل به عدد می‌کنیم طلسم می‌گویند. برای این کار یهودیان «Gematri» یونانی‌ها «isopsephi» مسلمان‌ها «حساب‌الجمل» می‌گویند.

۱۰۰	۱۰۰	۱۰۰	۱۰۰	۱۰۰
۱۰۰	۱۰۰	۱۰۰	۱۰۰	۱۰۰
۱۰۰	۱۰۰	۱۰۰	۱۰۰	۱۰۰
۱۰۰	۱۰۰	۱۰۰	۱۰۰	۱۰۰
۱۰۰	۱۰۰	۱۰۰	۱۰۰	۱۰۰

نمونه طلسم

- ۱- هر کس هر روز یکبار این شش آیه شریف را قبل و یا بعد از نماز صبح بخواند و بر این اساس مداومت نماید چنانچه دنیا را بلا گرفته باشد و جمله کاهنات بر علیه او اقدام نمایند بقدرت این آیات هیچ صدمه‌ای به او نخواهد رسید و جمله آنها دفع و رفع گردد.
- ۲- دارنده این آیات همیشه در پناه خدا و موکلین این آیات خواهد بود و مهرش در قلوب آدمیان و موجودات خواهد افتاد و عاقبت بخیر باشد و رستگار از دنیا بیرون رود.
- ۳- اگر کسی این آیات شریف را به مشک و زعفران نوشته همراه خود نگهدارد و یا هر روز صبح شش آیه را یکبار بخواند زبان دشمنانش بسته گردد و هیچ آزاری به او نتواند برساند.
- ۴- اگر دختری را بخت بسته باشد و به شوهر نرود با مشک و زعفران نوشته در گوشه چادر خود بپاویزد و یا در زیر گیسوان خود مخفی سازد و نیز آن نوشته را در آب انداخته و از آبش بنوشد و قدری به سر و صورتش بمالد به اذن خدا در مدت ۶۰ روز به خانه بخت برود.
- ۵- اگر بیماری همراه خود نگهدارد و یا بشوید و از آبش بنوشد به اذن خدا شفاء بگیرد.
- ۶- اگر زنی همسر بد خلق و بد زبانی داشته باشد و یا اگر مردی زنی سلیطه داشته باشد این آیات به مشک و زعفران نوشته سپس در آب بشوید و از آن آب قدری به او بخوراند و روزها آن آیات را همراه خود نگهدارد و شبها در زیر بالین خود بگذارد به اذن خدا چنان بهم محبت نمایند که انگشت نمای دیگران گردند.
- ۷- اگر در مکانی شیاطین و ارواح پلید تجمع کرده باشند و یا خانه‌ای را تصرف نموده باشند و ساکنین آنرا آزار رسانده و یا بترسانند این آیات را نوشته در آن مکان بپاویزند و نیز شسته آبش را در آن مکان و یا خانه بپاشند به اذن خدا آن محل و خانه را ترک کرده و تا ابد برنگردند.
- ۸- اگر بر روی دفين طلسم مار موکل باشد هنگام کاویدن در محل ۶۰ قاف را ۲۴۰ مرتبه بخوانند آن طلسم ظاهر نگردد و اگر هم ظهور نماید هیچ آسیبی نتواند برساند.
- ۹- اگر بر روی دفين طلسم رعد باشد هنگام کار ۶۰ قاف را ۲۷۰ الی ۳۰۰ مرتبه بخوان باطل شود.
- ۱۰- اگر بر روی دفين طلسم ماهی باشد هنگام کار دفين ۶۰ قاف را ۱۸۰ مرتبه بخوان باطل شود.
- ۱۱- اگر بر روی دفين طلسم آب باشد هنگام کاویدن آن ۶۰ قاف را ۷۰ مرتبه بخوانند باطل شود.
- ۱۲- اگر بر روی دفين طلسم افعی باشد هنگام عمل ۶۰ قاف را ۳۴۱ مرتبه بخوانند باطل شود.
- ۱۳- اگر بر روی دفين طلسم پرندگان باشد هنگام کار ۶۰ قاف را ۲۰۰ مرتبه خوانده باطل شود.
- ۱۴- اگر بر روی دفين طلسم آتش باشد هنگام کاویدن ۶۰ قاف را ۷۰ مرتبه بخوانند باطل شود.
- ۱۵- اگر بر روی دفين طلسم گاو باشد هنگام کاویدن ۶۰ قاف را ۳۱۰ مرتبه بخوانند باطل شود.
- ۱۶- اگر بر روی دفين طلسم سگ باشد هنگام کاویدن ۶۰ قاف را ۵۲ مرتبه بخوانند باطل شود.
- ۱۷- اگر بر روی دفين طلسم شیر باشد هنگام کاویدن ۶۰ قاف را ۲۴۰ مرتبه بخوانند باطل شود.

۱۸- اگر بر روی دفین طلسم اسب باشد هنگام کاویدن ۶۰ قاف را ۸۳ مرتبه بخوانند باطل شود.  
 ۱۹- اگر بر روی دفین طلسم گاو باشد هنگام کاویدن ۶۰ قاف را ۳۱۰ مرتبه بخوانند باطل شود.  
 ۲۰- اگر بر روی دفین طلسم اژدها باشد هنگام کاویدن ۶۰ قاف را ۸ مرتبه بخوانند باطل شود.  
 ۲۱- اگر بر روی دفین طلسم جن و پری و شیاطین موکل باشند هنگام کاویدن ۶۰ قاف را ۱۰۰ مرتبه بخوانند محل را ترک کرده و خواهند رفت.  
 ۲۲- اگر بر روی دفین هر گونه طلسمی باشد هنگام کار ۶۰ قاف را ۱۰ مرتبه بخوانند باطل شود.  
 خواندن و داشتن و بیان کردن خواص آیات شصت قاف برای مومنین موجب برکت و ثبت ثواب بسیار در اعمال او خواهد بود و جهت رفع تمام بستگیها و دفع جمله دشمنان و بدیها بسیار موثر و مجرب است و آیات کریمه این است.

(( سورة مبارکه بقره آیه شریفه ۲۴۶ ))

بِسْمِ اللّٰهِ الرَّحْمٰنِ الرَّحِیْمِ اَلَمْ تَرَ اِلٰی الْمَلٰٓئِیْمِ مِنْ بَنٰی اِسْرَآئِیْلَ مِنْ بَعْدِ مُوسٰی اِذْ قَالُوْا لِنَبِیِّیْ لَئِنْ اَنْعَمْتَ لَنَا مَلٰکًا نُّقَاتِلْ فِیْ سَبِیْلِ اللّٰهِ قَالِ هَلْ عَسَيْتُمْ اِنْ کُتِبَ عَلَیْکُمُ الْقِتَالُ اَلَّا تُقَاتِلُوْا قَالُوْا وَا مَا لَنَا اَلَّا نُقَاتِلَ فِیْ سَبِیْلِ اللّٰهِ وَ قَدْ اُخْرِجْنَا مِنْ دِیَارِنَا وَ اَبْنَاؤُنَا فَلَ مَا کُتِبَ عَلَیْهِمُ الْقِتَالُ تَوَلَّوْا اِلَّا قَلِیْلًا مِنْهُمْ وَاللّٰهُ عَلِیْمٌ بِالظّٰلِمِیْنَ.

(( سورة مبارکه آل عمران آیه شریفه ۱۸۱ ))

بِسْمِ اللّٰهِ الرَّحْمٰنِ الرَّحِیْمِ لَقَدْ سَمِعَ اللّٰهُ قَوْلَ الَّذِیْنَ قَالُوْا اِنَّ اللّٰهَ فَقِیْرٌ وَ نَحْنُ اَغْنِیَاءُ سَنَكْتُبُ مَا قَالُوْا وَ قَتَلْنٰهُمُ الْاَنْبِیَاءَ بِغَیْرِ حَقٍّ وَ نَقُوْلُ ذُوْقُوْا عَذَابَ الْحَرِیْقِ.

(( سورة مبارکه نساء آیه شریفه ۷۷ ))

بِسْمِ اللّٰهِ الرَّحْمٰنِ الرَّحِیْمِ اَلَمْ تَرَ اِلٰی الَّذِیْنَ قِیْلَ لَهُمْ کُفُوْا اَیْدِیْکُمْ وَ اَقِیْمُوا الصَّلٰوٰةَ وَ اَتُوْا الزَّکٰوٰةَ فَلَمَّا کُتِبَ عَلَیْهِمُ الْقِتَالُ اِذَا فَرِیْقٌ مِنْهُمْ یَخْشَوْنَ النَّاسَ کَخَشِیَةِ اللّٰهِ اَوْ اَشَدَّ خَشِیَةً وَ قَالُوْا رَبَّنَا لِمَ کُتِبَتْ عَلَیْنَا الْقِتَالُ لَوْ لَا اٰخَرْتَنَا اِلٰی اَجَلٍ قَرِیْبٍ قُلْ مَتَاعُ الدُّنْیَا قَلِیْلٌ وَ الْاٰخِرَةُ خَیْرٌ لِّمَنْ اَتَقٰی وَ لَا تَظْلَمُوْنَ فِتْیٰلًا.

(( سورة مبارکه المائدة آیه شریفه ۲۷ ))

بِسْمِ اللّٰهِ الرَّحْمٰنِ الرَّحِیْمِ وَ اَتْلُ عَلَیْهِمْ نَبَا بَنِیْ اٰدَمَ بِالْحَقِّ اِذْ قَرَّبَا قُرْبٰنًا فَتَقَبَّلُ مِنْ اَحَدِهِمَا وَ لَمْ یَتَقَبَّلْ مِنَ الْاٰخَرِ قَالِ لَا قُتِلْتُکَ قَالِ اِنَّمَا یَتَقَبَّلُ اللّٰهُ مِنَ الْمُتَّقِیْنَ.

(( سورة مباركة الرعد آية شريفة ١٦ ))

بِسْمِ اللَّهِ الرَّحْمَنِ الرَّحِيمِ قُلْ مَنْ رَبُّ السَّمَاوَاتِ وَالْأَرْضِ قُلِ اللَّهُ قُلْ أَفَاتَّخَذْتُمْ مِنْ دُونِهِ أَوْلِيَاءَ لَا يَمْلِكُونَ لِأَنْفُسِهِمْ نَفْعًا وَلَا ضَرًّا قُلْ هَلْ يَسْتَوِي الْأَعْمَى وَالْبَصِيرُ أَمْ هَلْ تَسْتَوِي الضُّلُمَاتُ وَالنُّورُ أَمْ جَعَلُوا لِلَّهِ شُرَكَاءَ خَلَقُوا كَخَلْقِهِ فَتَشَابَهَ الْخَلْقُ عَلَيْهِمْ قُلِ اللَّهُ خَالِقُ كُلِّ شَيْءٍ وَهُوَ الْوَاحِدُ الْقَهَّارُ.

(( سورة مباركة المزمل آية شريفة ٢٠ ))

بِسْمِ اللَّهِ الرَّحْمَنِ الرَّحِيمِ إِنَّ رَبَّكَ يَعْلَمُ أَنَّكَ تَقُومُ أَدْنَى مِنْ ثُلُثِي اللَّيْلِ وَنِصْفَهُ وَثُلُثَهُ وَطَائِفَهُ مِنَ الَّذِينَ مَعَكَ وَاللَّهُ يُقَدِّرُ اللَّيْلَ وَالنَّهَارَ عَلِمَ أَنْ لَنْ تُحْصِيَهُ فَتَابَ عَلَيْكُمْ فَاقْرَءُوا مَا تَيَسَّرَ مِنَ الْقُرْآنِ عَلِمَ أَنْ سَيَكُونُ مِنْكُمْ مَرْضَى وَآخَرُونَ يَضْرِبُونَ فِي الْأَرْضِ يَبْتَغُونَ مِنْ فَضْلِ اللَّهِ وَآخَرُونَ يُقَاتِلُونَ فِي سَبِيلِ اللَّهِ فَاقْرَءُوا مَا تَيَسَّرَ مِنْهُ وَأَقِيمُوا الصَّلَاةَ وَآتُوا الزَّكَاةَ وَاقْرَءُوا اللَّهَ قَرْضًا حَسَنًا وَمَا تُقَدِّمُوا لِأَنْفُسِكُمْ مِنْ خَيْرٍ تَجِدُوهُ عِنْدَ اللَّهِ هُوَ خَيْرٌ وَأَعْظَمُ أَجْرًا وَاسْتَغْفِرُوا اللَّهَ إِنَّ اللَّهَ غَفُورٌ رَحِيمٌ .



۲۹۶

خط میخی

فارسی باستان



## فارسی باستان :

فارسی باستان به الفبایی نوشته شده است که میخی نامیده می شود ظاهراً داریوش بزرگ دستور داده است که الفبایی برای فارسی باستان ساخته و این زبان بدان نوشته شود. الفبای فارسی باستان از الفبای اکدی و الفبای اکدی از الفبای سومری گرفته شده است. این الفبا ۳۶ حرف، ۲ واژه جدا کن، ۸ اندیشه نگار و نشانه هایی هم برای نشان دادن اعداد داشته است که تنها برخی از آنها به جای مانده است. هریک از حرفهای الفبای میخی به جز سه حرفی که برای نشان دادن مصوتها به کار می رود مصوتی هم همراه دارد به همین علت الفبایی هجایی است. الفبای فارسی باستان از چپ به راست نوشته می شود و پس از هر حرف یک واژه جدا کن گذاشته می شود.

نحوه رمز گشایی خط میخی فارسی باستان

خط میخی فارسی باستان پس از انقراض دولت هخامنشی از رواج افتاد و خواندن آن فراموش شد؛ تا اینکه، اخبار و گزارش هایی که جهانگردان و سیاحان اروپایی از اوایل قرن هفدهم میلادی به این سوی، به هنگام سیر و سیاحت در شرق و بازدید از ویرانه های تخت جمشید، فراهم کرده بودند، توجه دانشمندان اروپایی را به آن جلب نمود. در قرن هجدهم میلادی، چندین کتیبه به خط میخی فارسی باستان در اروپا منتشر شد، از آن جمله است رونوشت کامل یکی از کتیبه های داریوش در تخت جمشید (DPC) که، شاردن Chardin جهانگرد معروف فرانسوی، در سال ۱۷۱۱، آن را منتشر کرد؛ همچنین کتیبه ای از خشایارشا بر روی گلدانی از سنگ مرمر که کنت کایلوس Caylus Count، در سال ۱۷۶۲، گزارشی درباره آن به محافل علمی آن روزگار ارائه نمود.

در سال ۱۷۶۵، کارستن نیبور Carsten Niebuhr رونوشتهای دقیقتری از کتیبه سه زبانی تخت جمشید تهیه کرد و پس از بازگشت از شیراز، در سال ۱۷۷۸، به انتشار آن پرداخت. نیبور از بررسی این اسناد به خوبی دریافت که، کتیبه ها از چپ به راست و به سه گونه نظام خطی کاملاً متفاوت از هم نوشته شده اند. چند صباحی بعد؛ در سال ۱۷۹۸ م: اولاف گرهارد تیخسن Olav Gerhard Tychsen پی برد که این سه نظام خطی متفاوت در کتیبه ها، در حقیقت، مبین سه زبان مختلف هستند و نشانه میخ مانند موربی که در ساده ترین نوع این سه شیوه کتابت به طور منظم پس از چند علامت تکرار می شود، ظاهراً نشانه مقسم کلمات بوده است. اما او، به اشتباه، این کتیبه ها را متعلق به دوره اشکانیان دانست. در سال ۱۸۰۲ م: فردریش مونتر Friedrich Munter مستقل از تیخسن، علامت واژه جداکن را در این کتیبه ها تشخیص داد و تصور کرد که، گروهی از

نشانه هایی که در این سنگ نبشته ها بیشتر از نشانه های دیگر دلالت می کند . او از روی برخی از قراین احتمال داد که « شاه شاهان » و « شاه » تکرار می شود ، احتمالاً بر مفهوم کتیبهها متعلق به دوره هخامنشی هستند . علیرغم مساعی مستمر این دانشمندان و چند تن دیگر ، هنوز پیشرفت واقعی در گشودن رموز خط میخی فارسی باستان حاصل نشده بود ، تا اینکه گئورگ فردریش گروتفند Georg Friedrich Grotefend آلمانی ، در سال ۱۸۰۲ ، به این کار همت گماشت .

گروتفند کار خود را با تطبیق و مقابله دو کتیبه از تخت جمشید ( کتیبه های DPA و XPE) شروع کرد و دیری نگذشت که به موفقیتی چشمگیر دست یافت . او نیز ، تصور کرد که کتیبه ها به سه شیوه خطی متفاوت نوشته شده اند ، میخ مورب در آنها علامت یا نشانه واژه جداکن است ؛ کتیبه ها به پادشاهان هخامنشی تعلق دارند و اساساً حاوی اسامی و القاب این پادشاهان اند ، و زبان ساده ترین نوع این نبشته ها - که در اصل به فارسی باستان بود - شبیه و همانند زبان اوستایی است . او همچنین ، احتمال داد که القاب و عناوین پادشاهان هخامنشی مشابه القاب پادشاهان ساسانی است و القاب پادشاهان اخیر در آن زمان ، توسط سیلوستر دوساسی sacy Silvestre de به این صورت معلوم شده بود: « X شاه بزرگ ، شاه شاهان ، شاه ایران و انیران ، پسر Y شاه بزرگ» پیش از ذکر جزئیات مربوط به نحوه کار گروتفند ، برای سهولت مقایسه ، آوانوشت دو کتیبه ای که اساس کار او در رمز گشایی خط میخی فارسی باستان بود ، در ذیل ارائه می شود :

o کتیبه خشایارشا XPa  
 کتیبه داریوش DPa +  
 \* x shayArshA  
 +DArayavaush  
 \* xShAya»iya vazarka  
 +xShAya»iya vazarka  
 \* xShAya»iya xShAya»iyAnAm  
 \* xShAya»iya xSAya»iyAnAm  
 \* DArayavauSh xShAya»iyahyA  
 +viShtAspahyA  
 \* Puca HaxAmaniShiya  
 \* Puca HaxAmaniShiya +  
 +(haya imAm tacaram akuanush)+

گروتفند به روشنی دریافت که در این دو کتیبه گروهی از نمادها عیناً تکرار می شود و گروهی دیگر با هم تفاوت دارد . بنابراین ؛ نتیجه گرفت که کتیبه ها متعلق به دو پادشاه هستند ؛ گروهی از نشانه است و گروهی که با هم تفاوت « شاه » هایی که عیناً یا با جزئی اختلاف تکرار می شود ، معرف کلمه دارد ، بر اساسی این دو شاه دلالت می کند . بر پایه این استدلال و نیز ، بر اساس الگوی یاد شده کتیبه های ساسانی ، او از این دو نبشته ، کتیبه

دوم ، یعنی کتیبه خشایارشا را ، موقتا ، به صورت زیر ترجمه کرد :

« شاه را پسر ، هخامنشی Y ، شاه بزرگ ، شاه شاهان X »

در سنگ نوشته اول ، نخستین کلمه ای Y بر اساس این تصور بود که واژه « شاه را پسر Y ترجمه بود که کتیبه با آن شروع می شد و به نظر می رسید نام پادشاهی باشد که کتیبه به نام او نوشته با یک لاحقه اضافی « شاه شاهان » شده است ، اما همین نام در کتیبه دوم در جایگاهی پس از عنوان به کار رفته بود . به همین دلیل ، او تصور کرد که این واژه از طریق همین لاحقه اضافی با واژه بعدی ، داشت ، ارتباط یافته است . علاوه بر این ، گروتفند متوجه شد نامی که کتیبه اول « پسر » که مفهوم قرار گرفته است . از سوی دیگر ، در « شاه X » با آن آغاز می شود ، در کتیبه دوم در جایگاه نام پدر کتیبه دوم پس از نام پدر کلمه شاه به کار رفته ، در حالی که در کتیبه اول پس از نام پدر ، این کلمه استعمال نشده بود . از این امر او نتیجه گرفت که ، این دو کتیبه متعلق به پدر و پسری است که هر دو شاه بودند ، اما پدر بزرگ پسر ، شاه نبود . بنابراین ، او در فهرست شاهان هخامنشی که از روی منابع یونانی به دست آمده بود ، به دنبال نام پدر و پسری گشت که دارای مشخصات فوق باشند . در میان پادشاهان هخامنشی ، نام کوروش و کمبوجیه از یک سو ، و نام داریوش و خشایارشا از دیگر سو ، می توانست مشمول این احتمال باشد . از این اسامی ، گروتفند نام کوروش و کمبوجیه را کنار گذاشت ؛ چون تصور می کرد این دو نام باید با حروف یکسانی شروع شوند ، در حالی که اسامی مذکور در کتیبه ها با دو حرف مختلف شروع شده بودند . البته ، در اینجا یک تصادف محض به یاری او شتافت ؛ چون نام کوروش و کمبوجیه در خط فارسی باستان بنا به پاره ای از دلایل کتابتی با دو حرف مختلف شروع می شوند . به هر حال ، مجموع این دلایل گروتفند را به این عقیده رهنمون گشت که نویسنده کتیبه دوم باید خشایارشا باشد و نویسنده کتیبه اول پدرش ، داریوش ، که پدر او گشتاسب ( ویشتاسپ ) عنوان شاه نداشت . مرحله بعدی ، تعیین ارزش آوایی این علایم به عبارت دیگر تلفظ پارسی باستان این اسامی بود . در این مورد ، گروتفند به صورت این اسامی در متون

متاخر ایرانی توجه کرد و ارزش آوایی کلمات مورد بحث را به صورت زیر مشخص نمود :

□ گونه صحیح اسامی در کتیبه ها □ تلفظ پیش نهادی گروتفند

V - i - sh - T - a - S - p g-o-sch-t-a-s-p □

D - A - R - Y - V - U - sh □ d-a-r-h-e-u-sch □

X - sh - Y - A - R - Sh - A □ Kh-sch-h-a-r-sch-a □

بدین ترتیب ، گروتفند توانست ارزش آوایی ۱۵ نشانه از حروف خط میخی فارسی باستان را معین کند . البته ، بعدها ، « بزرگ » معلوم شد که از این ۱۵ حرف ، فقط ارزش آوایی ۱۰

۳۰۰

حرف صحیح بوده است. علاوه بر سه نام یاد شده، لغات تنها کلماتی بودند که گرفتند به درستی آنها را تشخیص داد و بعدها، در سال ۱۸۱۵، نام کوروش را در کتیبه «شاه» و شناسایی کرد. CMA مرغاب پس از تلاش های گروتفند، به دنبال یک وقفه نسبتاً طولانی، در امر رمز گشایی، خط میخی فارسی باستان، دانشمندان «شاه شاهان» دانمارکی در عبارت R. Rask دگرباره، به این کار اهتمام ورزیدند. در سال ۱۸۲۶ م؛ راسموس راسک اوستا شناس فرانسوی توانست ارزش O. Burnouf لاحقاً اضافی جمع را شناسایی کرد. در سال ۱۸۳۶ م؛ اوژن بورنوف آوایی تعداد زیادی از حروف فارسی باستان را در یکی از کتیبه ها مشخص کند. او در سال ۱۸۳۹، پی برد که تعدادی از i را شناسایی کرد. او در سال ۱۸۳۹، پی برد که تعدادی از صامت ها فقط پیش از مصوت a صامت های متصل به مصوت در؛ Hinks و هینکس H. Rawlinson به کار می روند؛ در سال ۱۸۴۶، راولینسون u و تعدادی دیگر پیش از مصوت به همراه u یا i هر یک مستقل از دیگری دریافتند که این صامتها هر کدام یک مصوت Oppert سال ۱۸۴۷، اوپرت دارند. را در کتیبه های فارسی باستان روشن کرد و، یادآوری نمود که صامت au و ai اوپرت همچنین، ساخت آواگروه های در خط فارسی باستان پیش از واج های انسدادی به کتابت در نمی آیند. بدین ترتیب، رمز خواندن n و m های غنه خط میخی فارسی باستان گشوده شد و نهایتاً، راه برای خواندن خطوط میخی دیگر و به تبع آن دستیابی به ادبیات غنی بین النهرین هموار گشت.

### نشانه‌های الفبای میخی فارسی باستان

شکل امواج صوتی	حرف یا نشانه فارسی	حرف یا نشانه لاتین
𐎠	ا	a
𐎡	ای	ai
𐎢	او	au

شکل امواج صوتی	حرف یا نشانه فارسی	حرف یا نشانه لاتین
𐎣	ب	b
𐎤	پ	p
𐎥	ن	n
𐎦	ن	n
𐎧	ت	t